



รายงานผล

การติดตามและประเมินผลแผนพัฒนาท้องถิ่น

(พ.ศ. ๒๕๖๖ – ๒๕๗๐)

ปีงบประมาณ พ.ศ. ๒๕๖๗

และ

รายงานผลการติดตามและประเมินผลยุทธศาสตร์และโครงการ
เพื่อความสอดคล้องแผนพัฒนาท้องถิ่นขององค์กรปกครองส่วนท้องถิ่น
แผนพัฒนาท้องถิ่น (พ.ศ. ๒๕๖๖ – ๒๕๗๐) ประจำปีงบประมาณ พ.ศ. ๒๕๖๘
องค์การบริหารส่วนตำบลเหล

โดย

องค์การบริหารส่วนตำบลเหล
อำเภอกะปาง จังหวัดพังงา ๘๒๑๗๐
โทรศัพท์/โทรสาร ๐ ๗๖๔๕ ๕๗๖๖
<http://www.lhae.go.th>

คำนำ

ด้วยระเบียบกระทรวงมหาดไทย ว่าด้วยการจัดทำแผนพัฒนาขององค์กรปกครองส่วนท้องถิ่น พ.ศ. ๒๕๔๘ และที่แก้ไขเพิ่มเติม หมวด ๖ ข้อ ๒๙ ได้กำหนดให้มีการดำเนินการติดตามและประเมินผลแผนพัฒนาขององค์กรปกครองส่วนท้องถิ่น โดยคณะกรรมการติดตามและประเมินผลพัฒนามีหน้าที่ดำเนินการติดตามและประเมินผลแผนพัฒนาขององค์กรปกครองส่วนท้องถิ่น ซึ่งคณะกรรมการจะต้องดำเนินการกำหนดแนวทาง วิธีการในการติดตามและประเมินผลแผนพัฒนา ดำเนินการติดตามและประเมินผลแผนพัฒนา รายงานผลและเสนอความเห็นซึ่งได้จากการติดตามและประเมินผลแผนพัฒนาต่อผู้บริหารท้องถิ่น เพื่อให้ผู้บริหารท้องถิ่นเสนอต่อสภาท้องถิ่นและคณะกรรมการพัฒนาท้องถิ่น พร้อมทั้งประกาศผลการติดตามและประเมินผลแผนพัฒนาให้ประชาชนในท้องถิ่นทราบในที่เปิดเผยภายในสิบห้าวันนับแต่วันรายงานผลและเสนอความเห็นดังกล่าวและต้องปิดประกาศไว้เป็นระยะเวลาไม่น้อยกว่าสามสิบวันโดยอย่างน้อยปีละหนึ่งครั้งภายในเดือนธันวาคม

ดังนั้น เพื่อให้เป็นไประเบียบกระทรวงมหาดไทยดังกล่าว คณะกรรมการติดตามและประเมินผลพัฒนาองค์การบริหารส่วนตำบลเหลล จึงได้ดำเนินการติดตามและประเมินผลพัฒนาองค์การบริหารส่วนตำบลเหลล ประจำปีงบประมาณ พ.ศ. ๒๕๖๗ ขึ้น เพื่อรายงานและเสนอความเห็นที่ได้จากการติดตามให้นายกองค์การบริหารส่วนตำบลทราบ คณะกรรมการหวังเป็นว่ารายงานผลการติดตามฉบับนี้จะสามารถเป็นประโยชน์อย่างยิ่งในการพัฒนาท้องถิ่น สามารถแก้ไขปัญหาให้กับประชาชนได้ และประชาชนเกิดความพึงพอใจสูงสุด

คณะกรรมการติดตามและประเมินผลแผนพัฒนา

สารบัญ

เรื่อง	หน้า
ส่วนที่ ๑ บทนำ	๑ - ๗
ส่วนที่ ๒ สภาพทั่วไปและข้อมูลพื้นฐาน	๘ - ๑๖
ส่วนที่ ๓ ยุทธศาสตร์การพัฒนาดังกล่าว	๑๗ - ๒๓
ส่วนที่ ๔ รายงานผลการติดตามและประเมินผลแผนพัฒนา ปีงบประมาณ พ.ศ. ๒๕๖๖	
๔.๑ สรุปการกำกับการจัดทำแผนพัฒนาท้องถิ่น (พ.ศ. ๒๕๖๖ - ๒๕๗๐) และเพิ่มเติม เปลี่ยนแปลง แก้ไข	๒๔
๔.๒ สรุปรายงานผลการดำเนินงาน ประจำปีงบประมาณ พ.ศ. ๒๕๖๗ และเพิ่มเติม เปลี่ยนแปลง แก้ไข	๒๕
ส่วนที่ ๕ รายงานผลการติดตามและประเมินผลยุทธศาสตร์และโครงการเพื่อความสอดคล้อง แผนพัฒนาท้องถิ่นของ อปท. แผนพัฒนาท้องถิ่น (พ.ศ. ๒๕๖๖ - ๒๕๗๐) ประจำปีงบประมาณ พ.ศ. ๒๕๖๘ ขององค์การบริหารส่วนตำบลเหล	๒๖ - ๓๘
ส่วนที่ ๖ ข้อเสนอแนะจากคณะกรรมการติดตามและประเมินผลแผนพัฒนา	๓๙ -๔๒
ส่วนที่ ๗ ภาพการดำเนินงาน	
ส่วนที่ ๘ ภาคผนวก (เอกสารประกอบการติดตามและประเมินผลแผนพัฒนา)	

ส่วนที่ ๑

บทนำ

๑. ความสำคัญของการติดตามและประเมินผล

การติดตาม (Monitoring) และ การประเมิน (Evaluation) เป็นกระบวนการที่แตกต่างกันมีจุดหมายไม่เหมือนกัน แต่กระบวนการทั้งสองมีความเกี่ยวข้องสัมพันธ์กัน และเมื่อนำแนวคิดและหลักการติดตามและประเมินผล (Monitoring and Evaluation) มาประสานใช้ด้วยกันอย่างเหมาะสม จะช่วยให้ ผู้บริหารท้องถิ่น พนักงานส่วนตำบล พนักงานจ้าง สมาชิกสภาท้องถิ่น และทุกภาคส่วนที่เกี่ยวข้องสามารถกำกับดูแล ทบทวน และพัฒนางาน พัฒนาท้องถิ่น ตามแผนงาน โครงการได้อย่างมีประสิทธิภาพและประสิทธิผล การติดตามและประเมินผลแผนพัฒนาท้องถิ่นขององค์การบริหารส่วนตำบลเหลอ จึงเป็นการติดตามผลที่สำคัญ ดังนี้

๑. ผลการปฏิบัติงานของผู้รับผิดชอบแต่ละแผนงาน โครงการเพื่อการพัฒนาองค์การบริหารส่วนตำบล เหลอ หรือกิจกรรมต่าง ๆ ที่ดำเนินการหรือไม่ได้ดำเนินการตามแผนพัฒนาท้องถิ่นที่ได้กำหนดไว้หรือไม่ รวมทั้งงบประมาณในการดำเนินงาน

๒. ผลการใช้ปัจจัยหรือทรัพยากรต่าง ๆ ในการพัฒนาองค์การบริหารส่วนตำบลเหลอตรวจสอบดูว่า แผนงาน โครงการเพื่อการพัฒนาได้รับปัจจัยหรือทรัพยากรทั้งด้านปริมาณ และคุณภาพตามระยะเวลาที่กำหนดไว้หรือไม่อย่างไร

๓. ผลการดำเนินงาน ตรวจสอบดูว่าได้ผลตรงตามเป้าหมายที่กำหนดไว้หรือไม่เพียงใด มีปัญหาอุปสรรคอะไรบ้าง ทั้งในด้านการจัดทำแผนพัฒนาท้องถิ่น การดำเนินการตามแผนงานและโครงการเพื่อการพัฒนาท้องถิ่น และขั้นตอนต่าง ๆ ในการดำเนินการตามโครงการเพื่อการพัฒนาท้องถิ่น

๔. ความสำคัญของการติดตามและประเมินแผนเป็นเครื่องมือสำคัญในการทดสอบผลการดำเนินงาน ตามภารกิจของซึ่งองค์กรปกครองส่วนท้องถิ่นว่าดำเนินการได้ตามเป้าหมายที่กำหนดไว้หรือไม่ ทำให้ทราบและ กำหนดทิศทางการพัฒนาได้อย่างเป็นรูปธรรมและเกิดความชัดเจนที่จะทำให้ทราบถึงจุดแข็ง (strengths) จุดอ่อน (weaknesses) โอกาส (opportunities) ปัญหาหรืออุปสรรค (threats) ของแผนพัฒนาท้องถิ่น (พ.ศ. ๒๕๖๖ - ๒๕๗๐) โครงการ กิจกรรมต่าง ๆ ซึ่งอาจเกิดจาก(ผู้บริหารท้องถิ่น สมาชิกสภาท้องถิ่น ปลัด/ผู้บริหารระดับหัวหน้า สำนัก/ผู้อำนวยการกอง บุคลากรขององค์การบริหารส่วนตำบลเหลอ สภาพพื้นที่และผู้มีส่วนเกี่ยวข้องเพื่อนำไปสู่การ ปรับปรุงแผนงาน โครงการพัฒนาให้เกิดความสอดคล้องกับสภาพพื้นแวดล้อมในสังคมภายใต้ความต้องการและความพึงพอใจของประชาชนตำบลเหลอ

บทสรุปของความสำคัญก็คือ ในการไปสู่การวางแผนการพัฒนาในปีต่อ ๆ ไปเพื่อให้เกิดผลสัมฤทธิ์เชิงคุณค่าในกิจการสาธารณะมากที่สุดและเมื่อพบจุดแข็งก็ต้องเร่งรับดำเนินการและจะต้องมีความสุขรอบคอบในการ ดำเนินการขยายโครงการ งานต่าง ๆ ที่เป็นจุดแข็งและพึงรอโอกาสในการเสริมสร้างให้เกิดจุดแข็งนี้ และเมื่อพบ ปัญหาและอุปสรรคก็ต้องตั้งรับให้มั่น รอโอกาสที่จะดำเนินการและตั้งมั่นอย่างสุขุมรอบคอบพยายามลดถอยสิ่งที่เป็น ปัญหาและอุปสรรค เมื่อพบจุดอ่อนต้องหยุดและถดถอยปัญหาลงให้ได้ ดำเนินการปรับปรุงให้ดีขึ้นตั้งรับให้มั่น เพื่อรอโอกาสและสุดท้ายเมื่อมีโอกาสก็ต้องใช้พันธมิตรหรือผู้มีส่วนได้เสียในองค์การบริหารส่วนตำบลเหลอ ให้เกิด ประโยชน์เพื่อดำเนินการขยายแผน โครงการ งานต่าง ๆ พร้อมการปรับปรุงและเร่งรับดำเนินการ สิ่งเหล่านี้จะถูก ค้นพบเพื่อให้เกิดการพัฒนาซึ่งองค์กรปกครองส่วนท้องถิ่นโดยการติดตามและประเมินผลซึ่งส่งผลให้เกิด กระบวนการพัฒนาอย่างเข้มแข็งและมีความยั่งยืน เป็นไปตามเป้าหมายประสงค์ที่ตั้งไว้ได้อย่างดียิ่ง

๒. วัตถุประสงค์ของการติดตามและประเมินผล

การติดตามและประเมินผลแผนพัฒนาท้องถิ่นมุ่งค้นหาแผนงาน โครงการที่ได้ดำเนินการไปแล้วว่า สิ่งใดควรดำเนินการต่อไปตามวัตถุประสงค์ของแผนงาน โครงการ หรือศึกษาระหว่างดำเนินการตามโครงการเพื่อการพัฒนาท้องถิ่นว่ามีปัญหาใดควรปรับปรุงเพื่อการบรรลุเป้าหมาย ติดตามและประเมินผลแผนงาน โครงการเพื่อการพัฒนาท้องถิ่นที่ไม่ได้ดำเนินการเป็นเพราะเหตุใด เกิดปัญหาจากเรื่องใด จึงได้กำหนดเป็นวัตถุประสงค์ได้ดังนี้

๑. เพื่อเป็นเครื่องมือในการบริหารราชการท้องถิ่นขององค์การบริหารส่วนตำบลเหลง จะช่วยตอบสนองภารกิจตามอำนาจหน้าที่ของหน่วยงาน รวมทั้งปรับปรุงการปฏิบัติงานให้ดีขึ้น มีประสิทธิภาพและประสิทธิผล

๒. เพื่อให้ทราบความก้าวหน้าการดำเนินงานตามระยะเวลาและเป้าหมายที่กำหนดไว้ สภาพผลการดำเนินงาน ตลอดจนปัญหา อุปสรรคในการพัฒนาท้องถิ่นตามภารกิจที่ได้กำหนดไว้

๓. เพื่อเป็นข้อมูลสำหรับเร่งรัด ปรับปรุง แก้ไข ข้อบกพร่องของการดำเนินงาน โครงการ การยกเลิกโครงการที่ไม่เหมาะสมหรือหมดความจำเป็นขององค์การบริหารส่วนตำบลเหลง

๔. เพื่อทราบถึงสถานภาพการบริหารการใช้จ่ายงบประมาณขององค์การบริหารส่วนตำบลเหลง

๕. เพื่อสร้างความรับผิดชอบของ (ผู้บริหารท้องถิ่น ปลัด/ผู้บริหารระดับสำนัก/กองทุกระดับของ องค์การบริหารส่วนตำบลเหลง) ที่จะต้องผลักดันให้การดำเนินการตามแผนงาน โครงการต่าง ๆ เป็นไปอย่างมีประสิทธิภาพ บรรลุวัตถุประสงค์กับให้เกิดประโยชน์กับผู้มีส่วนได้เสีย ผู้มีส่วนเกี่ยวข้อง ประชาชนในตำบลเหลง หรือสังคมส่วนรวมมากที่สุด

๖. เพื่อติดตามและประเมินผลการดำเนินงานตามตัวชี้วัดร้อยละความสำเร็จของปฏิบัติงานตามแผนงาน/โครงการของสำนัก/กอง/ฝ่ายต่าง ๆ ในปีงบประมาณ พ.ศ. ๒๕๖๗

๓. ขั้นตอนการติดตามและประเมินผล

ระเบียบกระทรวงมหาดไทยว่าด้วยการจัดทำแผนพัฒนาของซึ่งองค์กรปกครองส่วนท้องถิ่น พ.ศ. ๒๕๔๘ และแก้ไข ข้อ ๒๙ กำหนดว่า คณะกรรมการติดตามและประเมินผลแผนพัฒนาท้องถิ่น มีอำนาจหน้าที่ ดังนี้

(๑) กำหนดแนวทาง วิธีการในการติดตามและประเมินผลแผนพัฒนา

(๒) ดำเนินการติดตามและประเมินผลแผนพัฒนา

(๓) รายงานผลและเสนอความเห็นซึ่งได้จากการติดตามและประเมินผลแผนพัฒนาต่อผู้บริหารท้องถิ่น เพื่อให้ผู้บริหารท้องถิ่นเสนอต่อสภาท้องถิ่น และคณะกรรมการพัฒนาท้องถิ่นพร้อมทั้งประกาศผลการติดตามและประเมินผลแผนพัฒนาให้ประชาชนในท้องถิ่นทราบในที่เปิดเผยภายในสิบห้าวันนับแต่วันรายงานผลและเสนอความเห็นดังกล่าวและต้องปิดประกาศไว้เป็นระยะเวลาไม่น้อยกว่าสามสิบวันโดยอย่างน้อยปีหนึ่งครั้งภายในเดือนธันวาคมของทุกปี

(๔) แต่งตั้งคณะอนุกรรมการหรือคณะทำงานเพื่อช่วยปฏิบัติงานตามที่เห็นสมควร

๑. การดำเนินการติดตามและประเมินผล

คณะกรรมการติดตามและประเมินผลแผนพัฒนาท้องถิ่น มีจำนวน ๑๑ คน ประกอบด้วย

๑) สมาชิกสภาท้องถิ่นที่สภาท้องถิ่น คัดเลือก จำนวน ๓ คน

๒) ผู้แทนประชาคมท้องถิ่นที่ประชาคมท้องถิ่นคัดเลือก จำนวน ๒ คน

๓) ผู้แทนหน่วยงานที่เกี่ยวข้องที่ผู้บริหารท้องถิ่นคัดเลือก จำนวน ๒ คน

๔) หัวหน้าส่วนการบริหารที่คัดเลือกกันเอง จำนวน ๒ คน

๕) ผู้ทรงคุณวุฒิที่ผู้บริหารท้องถิ่นคัดเลือก จำนวน ๒ คน

คณะกรรมการติดตามและประเมินผลแผนพัฒนาท้องถิ่นขององค์การบริหารส่วนตำบลเหล ต้องดำเนินการให้การติดตามและประเมินผลแผนพัฒนาท้องถิ่นบรรลุวัตถุประสงค์ตามแผนพัฒนาท้องถิ่น ดังนี้

๑. ประชุมเพื่อกำหนดกรอบแนวทาง และวิธีการติดตามและประเมินผลแผนพัฒนาท้องถิ่น โดยการกำหนดกรอบ แนวทาง วิธีการ และห้วงเวลาให้เหมาะสมกับองค์การบริหารส่วนตำบลเหล

๒. ดำเนินการติดตามและประเมินพัฒนาท้องถิ่นตามกรอบแนวทาง วิธีการ และห้วงเวลาที่กำหนด โดยสามารถติดตามและประเมินผลได้ตลอดระยะเวลา

๓. รายงานผลและเสนอความเห็นซึ่งได้จากการติดตามและประเมินผลแผนพัฒนาท้องถิ่นต่อผู้บริหารท้องถิ่น เพื่อดำเนินการต่อไป

๒. การกำหนดแนวทางและวิธีการ

คณะกรรมการติดตามและประเมินผลแผนพัฒนาท้องถิ่นขององค์การบริหารส่วนตำบลเหล ได้กำหนดการแบ่งขั้นตอนเพื่อเป็นการกำหนดแนวทางและวิธีการสำหรับการติดตามและประเมินผลแผนพัฒนาขององค์การบริหารส่วนตำบลเหล ดังนี้

๒.๑ การกำหนดวัตถุประสงค์และขอบเขตการติดตามและประเมินผล การติดตามยุทธศาสตร์และโครงการเพื่อการพัฒนาท้องถิ่น จะเริ่มดำเนินการศึกษาและรวบรวมข้อมูลของโครงการที่จะติดตามว่ามีวัตถุประสงค์หลักอะไร มีการกำหนดการติดตามและประเมินผลไว้หรือไม่ (ซึ่งดูได้จากการกำหนดตัวชี้วัด : KPI) ถ้ากำหนดไว้แล้ว มีความชัดเจนเพียงใด ใครเป็นผู้รับผิดชอบ ใครเป็นผู้ใช้ผลการติดตาม เป็นต้น จากนั้นศึกษาว่าผู้ใช้ผล การนำผลไปใช้ประโยชน์อย่างไร เมื่อใด ข้อมูลหลัก ๆ ที่ต้องการคืออะไร ต้องการให้รายงานผลอย่างไร มีข้อเสนอแนะในการติดตามผลอย่างไร ซึ่งการศึกษาดังกล่าวอาจใช้วิธีสัมภาษณ์และ/หรือสังเกตแล้วนำมากำหนดเป็นวัตถุประสงค์และขอบเขตในการติดตาม

๒.๒ วางแผนติดตามและประเมินผล จะนำวัตถุประสงค์และขอบเขตในการติดตามงานจาก ข้อ ๒.๑ มาวิเคราะห์ แล้วเขียนรายละเอียด ซึ่งประกอบด้วย ประเด็นหลัก ๆ คือ วัตถุประสงค์การติดตามแหล่งข้อมูล เวลาที่เก็บข้อมูล วิธีการเก็บรวบรวมข้อมูล และวิธีการวิเคราะห์ข้อมูล จากนั้นสร้างเครื่องมือซึ่งส่วนใหญ่จะเป็นแบบสัมภาษณ์หรือแบบสอบถาม กำหนดการทดลองและปรับปรุงเครื่องมือ

๒.๓ ดำเนินการหรือปฏิบัติตามแผนพัฒนาท้องถิ่น เป็นการดำเนินการตามวัตถุประสงค์และขั้นตอนที่ได้กำหนดไว้ ซึ่งสิ่งสำคัญที่ต้องการในขั้นนี้ คือ ข้อมูลจากแหล่งต่าง ๆ ดังนั้น แม้จะวางแผนพัฒนาท้องถิ่นไว้ดีและได้ข้อมูลที่มีคุณภาพเพียงใดก็ตาม แต่ถ้าในเชิงปริมาณได้น้อยก็ต้องติดตามเพิ่มจนกว่าจะได้ครบขั้นต่ำตามที่กำหนดไว้ตามแผนพัฒนาท้องถิ่น

๒.๔ การวิเคราะห์ข้อมูล เป็นการวิเคราะห์ตามวัตถุประสงค์ของการติดตามที่กำหนดไว้ แต่ละโครงการตามตัวชี้วัดที่กำหนดไว้ โดยอาจใช้วิธีการทางสถิติพื้นฐาน เช่น การแจกแจง ค่าร้อยละ ค่าเฉลี่ย ค่าเบี่ยงเบนมาตรฐาน จำนวน เป็นต้น หรืออาจใช้การวิเคราะห์แบบ Matrix การพรรณนาเปรียบเทียบ การเขียน Flow Chart การแสดงแผนภูมิแกนต์ (Gantt Chart) หรืออาจใช้หลาย ๆ วิธีประกอบกันตามความเหมาะสมของพื้นที่องค์การบริหารส่วนตำบลเหล

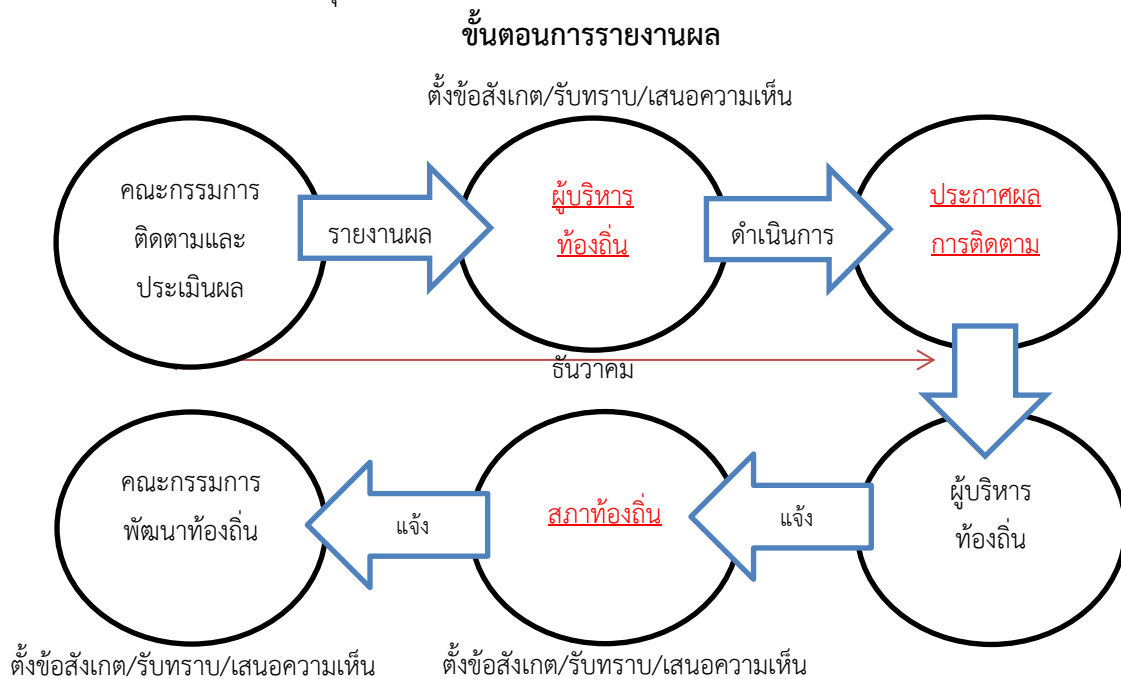
๒.๕ รายงานตามแบบแผนพัฒนาท้องถิ่นเป็นการรายงานให้ผู้เกี่ยวข้องทราบโดยรายงานตามแบบที่กำหนดไว้ตามแผนพัฒนาท้องถิ่น ทั้งนี้ การรายงานผลการติดตามแผนงาน โครงการหนึ่ง ๆ อาจมีหลายลักษณะก็ได้ ตามความเหมาะสมขององค์การบริหารส่วนตำบลเหล ในการรายงานผลการติดตามโครงการอาจเขียนเป็นรายงานเชิงเทคนิคซึ่งประกอบด้วยก็ได้ ความเป็นมาของโครงการที่จะติดตามโดยสรุปวัตถุประสงค์และประโยชน์ที่คาดว่าจะได้รับจากการติดตาม ซึ่งจะปรากฏในส่วนที่ ๒ และส่วนที่ ๓

๒.๖ รายงานผล คณะกรรมการติดตามและประเมินผลแผนพัฒนาท้องถิ่น รายงานผลและเสนอความเห็นซึ่งได้จากการติดตามและประเมินผลแผนพัฒนาขององค์การบริหารส่วนตำบลเหลือต่อผู้บริหารท้องถิ่น เพื่อให้ผู้บริหารท้องถิ่นเสนอต่อสภาท้องถิ่นและคณะกรรมการพัฒนาท้องถิ่นขององค์การบริหารส่วนตำบลเหลือโดยอย่างน้อยปีละหนึ่งครั้งภายในธันวาคมของทุกปี

๒.๗ การวินิจฉัยสั่งการ การนำเสนอเพื่อให้เกิดการเปลี่ยนแปลง ปรับปรุง แก้ไขที่ดี หลังจากคณะกรรมการติดตามและประเมินผลแผนพัฒนาขององค์การบริหารส่วนตำบลเหลือหรือผู้เกี่ยวข้องหรือผู้มีอำนาจในสำนัก กอง ฝ่ายต่าง ๆ ได้รับรายงานสรุปแล้วจะวินิจฉัย/สั่งการ เพื่อแก้ไขปัญหาที่ได้จากรายงานสรุป ซึ่งอาจกระทำโดยตรงหรือเสนอรายงานตามสายบังคับบัญชาก็ได้ตามความเหมาะสมต่อผู้บริหารท้องถิ่น

๓. การรายงานผล

คณะกรรมการติดตามและประเมินผลแผนพัฒนาขององค์การบริหารส่วนตำบลเหลือมีอำนาจหน้าที่ในการรายงานผลและเสนอความเห็นซึ่งได้จากการติดตามและประเมินผลแผนพัฒนาต่อผู้บริหารท้องถิ่น เพื่อให้ผู้บริหารท้องถิ่นเสนอต่อสภาท้องถิ่นและคณะกรรมการพัฒนาขององค์การบริหารส่วนตำบลเหลือ โดยอย่างน้อยปีละหนึ่งครั้งภายในเดือนธันวาคมของทุกปี



๔. เครื่องมือการติดตามและประเมินผล

เครื่องมือการติดตามและประเมินผลแผนพัฒนาท้องถิ่น (Monitoring and evaluation tools for local development plans) เป็นสิ่งของ วัสดุ อุปกรณ์หรือเทคนิควิธีการที่คณะกรรมการติดตามและประเมินผลแผนพัฒนาองค์การบริหารส่วนตำบลเหลือใช้ในการเก็บข้อมูลการติดตามผลรวมทั้งโดยการพิจารณาเลือกใช้เครื่องมือและเทคนิควิธีการที่คณะกรรมการติดตามและประเมินผลแผนพัฒนาท้องถิ่นได้คิดสร้างไว้เพื่อใช้ในการติดตามและประเมินผล เช่น แบบสอบถามวัดทัศนคติ มาตรฐานประมาณค่า และวิธีการ เป็นต้น และหรือโดยการสร้างเครื่องการติดตามและประเมินผลแผนพัฒนาท้องถิ่นได้แก่ แบบสอบถาม (Questionnaires) แบบสัมภาษณ์ (Interview) และแบบสังเกตการณ์ (Observation) เป็นต้น โดยอาศัยสภาพพื้นที่ทั่วไป อำนาจหน้าที่ ภารกิจขององค์การบริหารส่วนตำบลเหลือรวมถึงผู้มีส่วนได้เสียในท้องถิ่นรวมทั้งเกณฑ์มาตรฐาน แบบต่าง ๆ ที่ได้กำหนดขึ้นหรือการนำไปทดลองใช้เพื่อปรับปรุงแก้ไขแล้ว จึงนำเครื่องมือการติดตามและประเมินผลแผนพัฒนาท้องถิ่นไปใช้ในการปฏิบัติงานจริงหรือภาคสนาม ดำเนินการสำรวจและเก็บข้อมูล วิเคราะห์ข้อมูล สรุปข้อมูลที่เป็นจริงต่อไป

๑. กรอบและแนวทางในการติดตามและประเมินผล

คณะกรรมการติดตามและประเมินผลแผนพัฒนาท้องถิ่นขององค์การบริหารส่วนตำบลเหลกำหนดกรอบและแนวทางในการติดตามและประเมินผล ดังนี้

๑.๑ กำหนดกรอบเวลา (Time & Time Frame) โดยกำหนดกรอบระยะเวลา ดังนี้

๑) ประชุมคณะกรรมการติดตามและประเมินผลแผนพัฒนาท้องถิ่นขององค์การบริหารส่วนตำบลเหลอย่างน้อยไตรมาสละ ๑ ครั้ง

๒) สรุปผลการติดตามและประเมินผลทุกไตรมาส และสรุปภาพรวมของไตรมาสที่ผ่านมาทุกครั้ง

๓) รายงานผลและเสนอความเห็นซึ่งได้จากการติดตามและประเมินผลแผนพัฒนาต่อ(ผู้บริหารท้องถิ่น)ภายในกำหนดเวลา เพื่อให้ผู้บริหารท้องถิ่นเสนอสภาท้องถิ่น/คณะกรรมการพัฒนาท้องถิ่น ภายในระยะเวลาที่กำหนด

๑.๒ ความสอดคล้อง (Relevance) เป็นความสอดคล้องของยุทธศาสตร์ แผนงาน โครงการ (หรือผลผลิต) ที่ได้กำหนดขึ้นมีความสอดคล้องและนำไปกำหนดเป็นวิสัยทัศน์ขององค์การบริหารส่วนตำบลเหล

๑.๓ ความเพียงพอ (Adequacy) กำหนดทรัพยากรสำหรับการดำเนินการติดตามและประเมินผลประกอบด้วยคน เงิน วัสดุ อุปกรณ์ เครื่องมือในการปฏิบัติงานตามศักยภาพโดยนำเครื่องมือที่มีอยู่จริงในองค์การบริหารส่วนตำบลเหลมาปฏิบัติงาน

๑.๔ ความก้าวหน้า (Progress) กรอบของความก้าวหน้าแผนงาน โครงการต่าง ๆ จะวัดจากรายการที่เป็นโครงการในรอบ ๔ ปี วัดได้จากช่องปีงบประมาณและที่ผ่านมา โครงการที่ต่อเนื่องจากปีงบประมาณที่ผ่านมา

๑.๕ ประสิทธิภาพ (Efficiency) เป็นการติดตามและประเมินผลความสัมพันธ์กันระหว่างผลผลิตหรือผลที่ได้รับจริงกับทรัพยากรที่ถูกใช้ไปในการพัฒนาท้องถิ่นขององค์การบริหารส่วนตำบลเหลซึ่งสามารถวัดได้ในเชิงปริมาณ ขนาด ความจุ พื้นที่ จำนวน ระยะเวลา เป็นต้น

๑.๖ ประสิทธิภาพ (Effectiveness) เป็นผลที่ได้จากประสิทธิภาพทำให้เกิดผลลัพธ์และผลผลิต (Outcome and Output) ซึ่งสามารถวัดได้ในเชิงปริมาณและเชิงคุณภาพหรือวัดได้เฉพาะเชิงคุณภาพ ซึ่งวัดเป็นความพึงพอใจหรือสิ่งที่ประชาชนชื่นชอบหรือการมีความสุข เป็นต้น

กำหนดแนวทางการวิเคราะห์สภาพแวดล้อมการติดตามและประเมินผลมีความจำเป็นที่จะต้องวิเคราะห์สภาพแวดล้อมขององค์การบริหารส่วนตำบลเหลทั้งในระดับหมู่บ้านและระดับตำบล และอาจรวมถึงอำเภอและจังหวัดด้วย เพราะว่ามีความสัมพันธ์และปฏิสัมพันธ์ในเชิงการพัฒนาท้องถิ่นแบบองค์รวมของจังหวัดเดียวกัน

๒. ระเบียบ วิธีในการติดตามและประเมินผล

คณะกรรมการติดตามและประเมินผลแผนพัฒนาท้องถิ่นขององค์การบริหารส่วนตำบลเหลกำหนดระเบียบ วิธีในการติดตามและประเมินผล ดังนี้

๒.๑ ระเบียบในการติดตามและประเมินผลแผนพัฒนา ระเบียบวิธีในการติดตามและประเมินผลมีองค์ประกอบใหญ่ ๆ ที่สำคัญ ๓ ประการ คือ

๑) ผู้เข้าร่วมติดตามและประเมินผล

๒) เครื่องมือ

๓) กรรมวิธีหรือวิธีการต่าง ๆ

๒.๒ วิธีในการติดตามและประเมินผลแผนพัฒนา

๑) การออกแบบการติดตามและประเมินผล การออกแบบเพื่อการติดตามและประเมินผลแผนพัฒนามีเป้าหมายเพื่อมุ่งตอบปัญหาการติดตามและประเมินผลได้อย่างตรงประเด็น อธิบายหรือควบคุมความผันแปรของโครงการเพื่อการพัฒนาท้องถิ่นที่จะเกิดขึ้นได้

๒) การสำรวจ (survey) เป็นการรวบรวมข้อมูลจากบันทึกหรือทะเบียนที่ผู้รับผิดชอบโครงการจัดทำไว้แล้ว หรืออาจเป็นข้อมูลที่ คณะกรรมการติดตามและประเมินผลต้องจดบันทึก (record) สังเกต(observe) หรือวัด (measurement) โดยคณะกรรมการติดตามและประเมินผลจะดำเนินการในพื้นที่จากผู้มีส่วนเกี่ยวข้อง เจ้าหน้าที่บุคลากรขององค์การบริหารส่วนตำบลแหล่งข้อมูลที่มีอยู่ตามธรรมชาติ พฤติกรรม ความต้องการ ซึ่งศึกษาได้โดยวิธีการสังเกตและสามารถวัดได้

๓. กำหนดเครื่องมือที่ใช้ในการติดตามและประเมินผล

คณะกรรมการติดตามและประเมินผลแผนพัฒนาท้องถิ่นขององค์การบริหารส่วนตำบลแหล่งกำหนดเครื่องมือที่ใช้ในการติดตามและประเมินผล ดังนี้

๓.๑ การทดสอบและการวัด (Tests & Measurements) วิธีการนี้จะทำการทดสอบและวัดผลเพื่อระดับการเปลี่ยนแปลง ซึ่งรวมถึงแบบทดสอบต่าง ๆ การประเมินการปฏิบัติงาน และแนวทางการวัด จะใช้เครื่องมือใดในการทดสอบและการวัดนั้นเป็นไปตามความเหมาะสมของโครงการพัฒนาท้องถิ่น เช่น การทดสอบและการวัดโครงการก่อสร้างถนน คสล. สายตำหาน้อย หมู่ที่ ๓ (จะใช้การทดสอบและการวัดอย่างไร) โครงการจัดงานประเพณีวันลอยกระทงประจำปี (จะใช้การทดสอบและการวัดอย่างไร) โครงการจัดประชุมเวทีประชาคมระดับตำบลเพื่อจัดทำแผนพัฒนาท้องถิ่น (จะใช้การทดสอบและการวัดอย่างไร) เป็นต้น

๓.๒ การสัมภาษณ์ (Interviews) อาจเป็นการสัมภาษณ์เดี่ยว หรือกลุ่มก็ได้ การสัมภาษณ์เป็นการยืนยันว่า ผู้มีส่วนเกี่ยวข้อง ผู้ได้รับผลกระทบมีความเกี่ยวข้องและได้รับผลกระทบในระดับใด โดยทั่วไปการสัมภาษณ์ถูกแบ่งออกเป็น ๒ ประเภท คือ การสัมภาษณ์แบบเป็นทางการหรือกึ่งทางการ (formal or semi-formal interview) ซึ่งใช้แบบสัมภาษณ์แบบมีโครงสร้าง (structure interviews) ดำเนินการสัมภาษณ์ และการสัมภาษณ์แบบไม่เป็นทางการ (informal interview) ซึ่งคล้าย ๆ กับการพูดสนทนาอย่างไม่เป็นพิธีรีตอง ไม่เคร่งครัดในขั้นตอน

๓.๓ การสังเกต (Observations) คณะกรรมการติดตามและประเมินผลแผนพัฒนาองค์การบริหารส่วนตำบลแหล่งใช้การสังเกตเพื่อเฝ้าดูว่ากำลังเกิดอะไรขึ้นกับการพัฒนาท้องถิ่นขององค์การบริหารส่วนตำบลแหล่ง มีการบันทึกการสังเกต แนวทางในการสังเกต และกำหนดการดำเนินการสังเกต (๑) การสังเกตแบบมีส่วนร่วม (Participant observation) เป็นวิธีการสังเกตที่คณะกรรมการติดตามและประเมินผลเข้าไปใช้ชีวิตร่วมกับประชาชน ในหมู่บ้านหรือตัวบุคคล ชุมชน มีกิจกรรมร่วมกัน (๒) การสังเกตแบบไม่มีส่วนร่วม (Non-participant observation) หรือการสังเกตโดยตรง (Direct observation) เป็นการสังเกต บันทึกลักษณะทางกายภาพ โครงสร้าง และความสัมพันธ์ของผู้มีส่วนได้เสียในองค์การบริหารส่วนตำบลแหล่ง

๓.๔ การสำรวจ (surveys) ในที่นี้หมายถึง การสำรวจเพื่อประเมินความคิดเห็น การรับรู้ ทศนคติ ความพึงพอใจ ความจำเป็น ความต้องการของประชาชนในตำบลแหล่ง คณะกรรมการติดตามและประเมินผลแผนพัฒนาองค์การบริหารส่วนตำบลแหล่งจะมีการบันทึกการสำรวจ และทิศทางการสำรวจไว้เป็นหลักฐาน

๓.๕ เอกสาร (Documents) การติดตามและประเมินผลยุทธศาสตร์และโครงการมีความจำเป็นอย่างยิ่งที่จะต้องใช้อเอกสาร ซึ่งเป็นเอกสารที่เกี่ยวข้องกับยุทธศาสตร์การพัฒนา ปัญหาความต้องการของประชาชน ในท้องถิ่น สาเหตุของปัญหา แนวทางการแก้ไขปัญหาหรือแนวทางการพัฒนา ตลอดจนเป้าประสงค์ ค่าเป้าหมาย กลยุทธ์ แผนงาน ผลผลิตหรือโครงการ วิสัยทัศน์ขององค์การบริหารส่วนตำบลแหล่ง

๕. ประโยชน์ของการติดตามและประเมินผล

การติดตามและประเมินผลมีประโยชน์ที่สำคัญคือ การนำไปใช้แก้ไขปัญหาดังต่าง ๆ ระหว่างดำเนินโครงการ รองลงมาคือนำไปใช้สำหรับวางแผนการจัดทำแผนพัฒนาท้องถิ่นในอนาคต ประโยชน์ต่าง ๆ แยกเป็นหัวข้อได้ ดังนี้

๑. ได้ทราบถึงสถานภาพและสถานการณ์ต่าง ๆ ของการจัดทำแผนพัฒนาท้องถิ่นและการดำเนินการตามโครงการ ซึ่งจะทำให้วิธีการปฏิบัติดำเนินการไปแนวทางเดียวกัน

๒. ได้ทราบถึงข้อดี ข้อเสีย ข้อบกพร่องต่าง ๆ ตลอดจนปัจจัยที่ทำให้แผนพัฒนาท้องถิ่นและการดำเนินการตามโครงการพัฒนาท้องถิ่นมีปัญหา ทำให้สามารถแก้ไขได้ทุกจุด ตรงเป้าหมายอย่างทันท่วงที ทั้งในปัจจุบันและอนาคต

๓. ช่วยให้การใช้ทรัพยากรต่าง ๆ เกิดความประหยัด คุ่มค่าไม่เสียประโยชน์ ประหยัดเวลา งบประมาณ และทรัพยากรในการดำเนินโครงการพัฒนาท้องถิ่น

๔. สามารถเก็บรวบรวม วิเคราะห์ข้อมูลต่าง ๆ ที่เกี่ยวกับรายละเอียด ความต้องการ สภาพปัญหาต่าง ๆ ที่จะนำไปจัดทำเป็นโครงการเพื่อพัฒนาท้องถิ่น เพื่อนำเสนอโครงการในเชิงสถิติหรือข้อมูลที่เป็นจริง ทำให้ได้รับความเชื่อถือ และการยอมรับจากประชาชน ผู้มีส่วนได้เสีย หน่วยงานราชการ รัฐวิสาหกิจ องค์กรต่าง ๆ

๕. กระตุ้นให้ผู้ปฏิบัติงานและผู้เกี่ยวข้องกับการพัฒนาท้องถิ่น การจัดทำโครงการและรับผิดชอบโครงการ มีความสำนึกต่อหน้าที่ความรับผิดชอบ และกระตือรือร้นในการแก้ไข ตลอดจนปรับปรุงรายละเอียด เนื้อหา ข้อมูลให้เป็นปัจจุบันเสมอ

๖. การวินิจฉัย สั่งการ ผู้บริหารท้องถิ่น ปลัด/รองปลัด ผู้บริหารระดับสำนัก/กอง/ฝ่ายต่าง ๆ ขององค์การบริหารส่วนตำบลเหล สามารถวินิจฉัย สั่งการได้อย่างถูกต้อง ชัดเจน รัดกุมมีเหตุมีผลในการพัฒนาท้องถิ่นให้สอดคล้องกับสภาพความเป็นจริงและตามอำนาจหน้าที่ นอกจากนี้ยังสามารถกำหนดมาตรการต่าง ๆ สำหรับการปรับปรุงแก้ไข และป้องกันความผิดพลาดที่จะเกิดขึ้นได้

๗. ทำให้ภารกิจต่าง ๆ ของบุคลากรในองค์การบริหารส่วนตำบลเหล แต่ละคน แต่ละสำนัก/กอง/ฝ่ายต่าง ๆ มีความสอดคล้องกัน ประสานการทำงานให้เป็นองค์รวมของหน่วยงาน ทำให้เป้าหมายขององค์การบริหารส่วนตำบลเหล เกิดความสำเร็จตามเป้าหมายหลัก มีความสอดคล้องและเกิดประสิทธิภาพและประสิทธิผล

๘. สามารถรักษาคุณภาพของงานหรือภารกิจให้เป็นไปและตรงตามวัตถุประสงค์ของโครงการ กิจกรรมงานต่าง ๆ และประชาชนพึงพอใจเมื่อได้รับการบริการประชาชนในเขตตำบลเหล

ส่วนที่ ๒

สภาพทั่วไปและข้อมูลพื้นฐาน

๑. ด้านกายภาพ

๑.๑ ข้อมูลคุณลักษณะตำบลเหล

องค์การบริหารส่วนตำบลเหลหรือตำบลเหลเป็นตำบลหนึ่งอยู่ในเขตการปกครองของอำเภอกะปง จังหวัดพังงา หรือที่ชาวบ้านทั่วไปเรียกกันติดปากว่า “ในเหล” ซึ่งในสมัยโบราณมิได้มีลักษณะภูมิประเทศดังเช่นปัจจุบัน กล่าวคือ สมัยก่อนมีเมืองตะโกลา (ตะกั่วป่าในปัจจุบัน) ซึ่งอยู่ติดกับทะเล บางครั้งก็มีการเรียกกันว่า “อ่าวตะกั่วป่า” เวลาที่มีน้ำทะเลหนุนน้ำก็จะขึ้นมาตามแม่น้ำสายตะกั่วป่าจนถึงคลองเหล คลองกะปง และบริเวณบ้านเหลก็มีลักษณะเหมือนทะเลขนาดย่อมๆ ซึ่งชาวบ้านเรียกเหลในหรือบ้านในเหล จากคำว่า “เล” นี้เองชาวบ้านได้แผลงคำกลับเป็น “ในเล” หรือเป็น “ในเหล” ซึ่งชาวบ้านเรียกชุมชนนี้ต่อมาว่า “ในเหล” หรือ “บ้านเหล” ซึ่งปัจจุบันนี้ก็คือ ตำบลเหล นั่นเอง

อีกนัยหนึ่งชาวบ้านได้เล่าว่า สมัยก่อนชาวบ้านตำบลเหลมีการประกอบอาชีพประมงโดยการดักจับปลาโดยใช้เล่ (เล่ คือ เครื่องมือจับปลาชนิดหนึ่งทำด้วยไม้ไผ่) กันเป็นจำนวนมากบริเวณปากอ่าวชื่อ “ปากเล” ซึ่งจุดนี้จะมีแม่น้ำขนาดใหญ่จำนวน ๓ สาย ไหลมาบรรจบกันและมีน้ำทะเลขึ้นถึง ต่อมาในปี พ.ศ. ๒๔๘๕ พม่าขึ้นมาตีเมืองตะกั่วป่าโดยอาศัยเรือเป็นยานพาหนะมาทางลำคลองเหล – ตะกั่วป่า – รมณีย์ โดยผ่านจากคลองรมณีย์มาทางคลองเหลซึ่งพามาถึงบริเวณที่ชาวบ้านดักปลาโดยใช้เล่เป็นจำนวนมาก เรือเกิดล่มก่อนที่จะถึงตะกั่วป่า ซึ่งชาวบ้านเล่ากันว่าเรือล่มที่ปากเลและเล่าต่อกันมาจนเพี้ยนจากปากเลเป็นปากเหล ซึ่งต่อมาก็เป็นชื่อของหมู่บ้านและตำบลเหลในปัจจุบัน

องค์การบริหารส่วนตำบลเหล อำเภอกะปง จังหวัดพังงา มีเนื้อที่ทั้งหมดประมาณ ๑๒๗ ตารางกิโลเมตร หรือประมาณ ๗๙,๓๗๕ ไร่ ค่าพิกัด GPS ๔๗ P ๐๔๓๗๘๓๑ N ๐๙๗๐๒๘๓ E สูงกว่าระดับน้ำทะเล ๓๒ เมตร

๑.๒ ที่ตั้ง

องค์การบริหารส่วนตำบลเหล ตั้งอยู่ทางทิศตะวันออกเฉียงเหนือของอำเภอกะปง อยู่ห่างจากตัวอำเภอกะปง ประมาณ ๑๓ กิโลเมตร มีพื้นที่รับผิดชอบประมาณ ๑๒๗ ตารางกิโลเมตร หรือประมาณ ๗,๒๔๓.๗๕ ไร่ ตั้งอยู่บริเวณพิกัด ค่าพิกัด GPS ๔๗ P ๐๔๓๗๘๓๑ N ๐๙๗๐๒๘๓ E สูงกว่าระดับน้ำทะเล ๓๒ เมตร โดยมีอาณาเขตติดต่อ ดังนี้

ทิศเหนือ	ติดต่อกับ	ตำบลรมณีย์	อ.กะปง จ.พังงา
ทิศใต้	ติดต่อกับ	ตำบลท่านา	อ.กะปง จ.พังงา
ทิศตะวันออก	ติดต่อกับ	ตำบลคลองศก	อ.พนม จ.สุราษฎร์ธานี
ทิศตะวันตก	ติดต่อกับ	ตำบลตำตัว	อ.ตะกั่วป่า จ.พังงา

๑.๓ สภาพทั่วไปของตำบล

องค์การบริหารส่วนตำบลเหลมีลักษณะภูมิประเทศเป็นภูเขาหิน เหมาะสำหรับปลูกผลไม้ยางพารา และปาล์มน้ำมัน สภาพดินโดยทั่วไปเป็นดินร่วนปนทรายซึ่งส่วนมากเป็นดินที่มีสภาพการทำเหมืองแร่

ดีบุกมาก่อน มีแหล่งน้ำเล็กๆหลายแห่ง เช่น ลำห้วย ลำคลอง หนอง ชุมเหมืองร้าง ฯลฯ สภาพอากาศค่อนข้างร้อนชื้น มีฝนตกชุกเกือบตลอดปี

ลักษณะภูมิอากาศเป็นแบบมรสุมเมืองร้อน อุณหภูมิเฉลี่ยตลอดปีไม่เปลี่ยนแปลงมากนัก และมีฝนตกชุกในฤดูฝนเพราะอยู่ทางด้านรับลม จึงได้รับอิทธิพลจากมรสุมตะวันตกเฉียงใต้ที่พัดผ่านมหาสมุทรอินเดีย และ ทะเลอันดามันอย่างเต็มที่ ส่วนฤดูหนาวอากาศไม่หนาวมากเพราะอยู่ไกลจากอิทธิพลของอากาศหนาวพอสมควร และบางครั้งอาจมีฝนตกได้เนื่องจากมรสุมตะวันออกเฉียงเหนือที่พัดผ่านอ่าวไทยนำความชื้นจาก ทะเลเข้าปกคลุมทำให้มีฝนตก ฤดูแล้งแบ่งออกได้เป็น ๓ ฤดู ดังนี้

๑) ฤดูร้อน เริ่มตั้งแต่กลางเดือนกุมภาพันธ์ถึงกลางเดือนพฤษภาคม ระยะเวลาเป็นช่วงว่างของฤดูมรสุม จะมี ลมจากทิศตะวันออกเฉียงใต้พัดปกคลุม ทำให้มีอากาศร้อนอบอ้าวทั่วไป เดือนที่มีอากาศร้อนที่สุดคือเดือนเมษายน

๒) ฤดูฝน เริ่มตั้งแต่กลางเดือนพฤษภาคมถึงกลางเดือนตุลาคม ซึ่งเป็นฤดูมรสุมตะวันตกเฉียงใต้พัด ปกคลุมประเทศไทย และมีร่องความกดอากาศต่ำพาดผ่านภาคใต้เป็นระยะ ๆ จึงทำให้มีฝนตกมากตลอดฤดูฝน และเดือนกันยายนจะมีฝนตกมากที่สุด

๓) ฤดูหนาว เริ่มตั้งแต่กลางเดือนตุลาคมถึงกลางเดือนกุมภาพันธ์ ซึ่งเป็นฤดูมรสุมตะวันออกเฉียงเหนือ จะมีลมเย็นและแห้งจากทิศตะวันออกเฉียงเหนือพัดผ่าน ทำให้มีอากาศเย็นทั่วไป แต่เนื่องจากอยู่ใกล้ทะเล อุณหภูมิจะลดลงเพียงเล็กน้อย อากาศจึงไม่หนาวเย็นมากนัก ฤดูร้อนอากาศจึงไม่ร้อนมาก ส่วนฤดูหนาวมีอากาศเย็น อุณหภูมิเฉลี่ยตลอด ปีประมาณ ๒๗.๒ องศาเซลเซียส

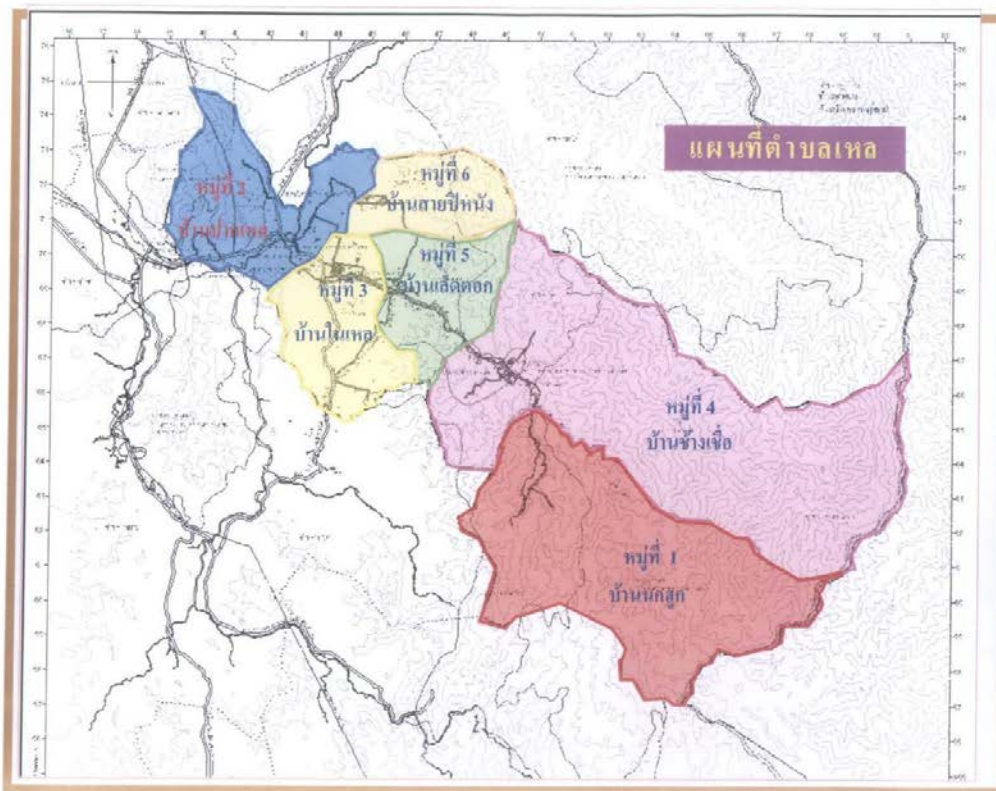
พื้นที่ส่วนใหญ่เป็นที่ราบสลับเนินเขาดิน สภาพดินโดยทั่วไปเป็นดินร่วนปนทราย ซึ่งส่วนมากเป็นดินที่มีสภาพจากการทำเหมืองแร่ดีบุกมาก่อน มีความสมบูรณ์ของดินต่ำ จึงจำเป็นต้องการการปรับปรุงคุณภาพดินให้เหมาะสมก่อนการปลูกพืชเศรษฐกิจ โดยทั่วไปเหมาะสำหรับการปลูกพืชสวน สวนผลไม้ เช่น สวนยางพารา ปาล์มน้ำมัน ฯลฯ

๑.๔ เขตการปกครอง องค์การบริหารส่วนตำบลเหล ได้แบ่งออกเป็น ๖ หมู่บ้าน ดังนี้

หมู่ที่	ชื่อหมู่บ้าน	จำนวนครัวเรือน
๑	บ้านนกกชุก	๑๐๕
๒	บ้านปากเหล	๒๘๖
๓	บ้านในเหล	๓๐๘
๔	บ้านช้างเขือ	๓๐๕
๕	บ้านเล็ดตอก	๑๘๒
๖	บ้านสายปิงหนัง	๒๖๕
รวม		๑,๔๕๑

ที่มา : สถิติประชากรทางการทะเบียนราษฎร สำนักบริหารการทะเบียน กรมการปกครอง
ข้อมูล ณ วันที่ ๓๑ ตุลาคม ๒๕๖๗

แผนที่องค์การบริหารส่วนตำบลเหล อำเภอกะปง จังหวัดพังงา



๑.๕ ประชากร

จำนวนประชากรในเขตองค์การบริหารส่วนตำบลเหล สามารถแยกเป็นหมู่บ้านได้ดังนี้

หมู่ที่	ชาย	หญิง	รวม
๑	๑๐๖	๑๑๐	๒๑๖
๒	๒๙๙	๒๙๕	๕๙๔
๓	๒๗๕	๓๐๔	๕๗๙
๔	๓๐๑	๓๐๗	๖๐๘
๕	๑๙๗	๑๖๘	๓๖๕
๖	๓๐๐	๒๗๘	๕๗๘
รวม	๑,๔๗๘	๑,๔๖๒	๒,๙๔๐

ที่มา : สถิติประชากรทางการทะเบียนราษฎร สำนักบริหารการทะเบียน กรมการปกครอง
ข้อมูล ณ วันที่ ๓๑ ตุลาคม ๒๕๖๗

๑.๖. สภาพทางสังคม

(๑) การศึกษา

ในเขตองค์การบริหารส่วนตำบลแหลม มีสถานศึกษาในพื้นที่ ดังนี้

- ศูนย์พัฒนาเด็กเล็กในสังกัด จำนวน ๑ แห่ง ได้แก่
 ๑. ศูนย์พัฒนาเด็กเล็กองค์การบริหารส่วนตำบลแหลม (ตั้งอยู่ หมู่ที่ ๓)
- ศูนย์การศึกษานอกโรงเรียน จำนวน ๑ แห่ง
- โรงเรียนประถมศึกษา จำนวน ๒ แห่ง ได้แก่ โรงเรียนวัดนารายณิการาม (ตั้งอยู่ หมู่ที่ ๓) และโรงเรียนบ้านช้างเขือ (ตั้งอยู่ หมู่ที่ ๔)
- โรงเรียนมัธยมศึกษา จำนวน ๑ แห่ง ได้แก่ โรงเรียนวัดนารายณิการาม (ตั้งอยู่ หมู่ที่ ๓) เปิดการเรียนการสอนถึงมัธยมต้น

(๒) การสาธารณสุข ศาสนา

ในเขตองค์การบริหารส่วนตำบลแหลม มีสถานบริการด้านสาธารณสุขในพื้นที่ ดังนี้

- โรงพยาบาลส่งเสริมสุขภาพตำบล จำนวน ๓ แห่ง ได้แก่
 ๑. โรงพยาบาลส่งเสริมสุขภาพประจำตำบลแหลม (ตั้งอยู่ หมู่ที่ ๓)
 ๒. โรงพยาบาลส่งเสริมสุขภาพประจำตำบลบ้านช้างเขือ (ตั้งอยู่ หมู่ที่ ๔)
 ๓. โรงพยาบาลส่งเสริมสุขภาพประจำตำบลบ้านสายปี่หนึ่ง (ตั้งอยู่ หมู่ที่ ๖)

การนับถือศาสนา

ประชาชนในตำบลแหลม ส่วนใหญ่นับถือศาสนาพุทธ ๑๐๐ % โดยมีศาสนสถาน จำนวน ๓ แห่ง ดังนี้

๑. วัดนารายณิการาม ตั้งอยู่ที่ หมู่ที่ ๓
๒. สำนักสงฆ์สายปี่หนึ่ง ตั้งอยู่ที่ หมู่ที่ ๖
๓. สำนักสงฆ์พระนารายณ์ ตั้งอยู่ที่ หมู่ที่ ๒

(๓) อาชญากรรม

องค์การบริหารส่วนตำบลแหลม มีเหตุอาชญากรรม เหตุการณ์ลักขโมยทรัพย์สินประชาชนและของราชการเกิดขึ้นน้อยมาก ซึ่งองค์การบริหารส่วนตำบลแหลมก็ได้ดำเนินการป้องกันการเกิดเหตุดังกล่าว จากการสำรวจข้อมูลพื้นฐานพบว่า ส่วนมากครัวเรือนมีการป้องกันอุบัติภัยอย่างถูกวิธี มีความปลอดภัยในชีวิตและทรัพย์สิน เพื่อเป็นการป้องกันเหตุการณ์ต่างๆ ที่จะเกิดขึ้น องค์การบริหารส่วนตำบลแหลมได้ติดตั้งกล้องวงจรปิด ณ ที่ทำการองค์การบริหารส่วนตำบลแหลม และหมู่ที่ ๖ บ้านสายปี่หนึ่ง รวมทั้งได้บูรณาการการร่วมกับฝ่ายปกครองและตำรวจในการตั้งจุดตรวจ จุดสกัด จุดบริการ ในช่วงเทศกาลที่มีวันหยุดหลายวันเพื่ออำนวยความสะดวกให้กับประชาชน

(๔) ปัญหาเสพติด

ปัญหาเสพติดในองค์การบริหารส่วนตำบลแหลม จากการที่ทางสถานีตำรวจภูธรกะปงได้แจ้งให้กับองค์การบริหารส่วนตำบลแหลมทราบนั้น พบว่าในเขตองค์การบริหารส่วนตำบลแหลมมีผู้ที่ติดยาเสพติดแต่เมื่อเทียบกับพื้นที่อื่นถือว่าน้อย และยังไม่พบผู้ค้า เหตุผลก็เนื่องมาจากว่าได้รับความร่วมมือกับทางผู้นำ ประชาชน

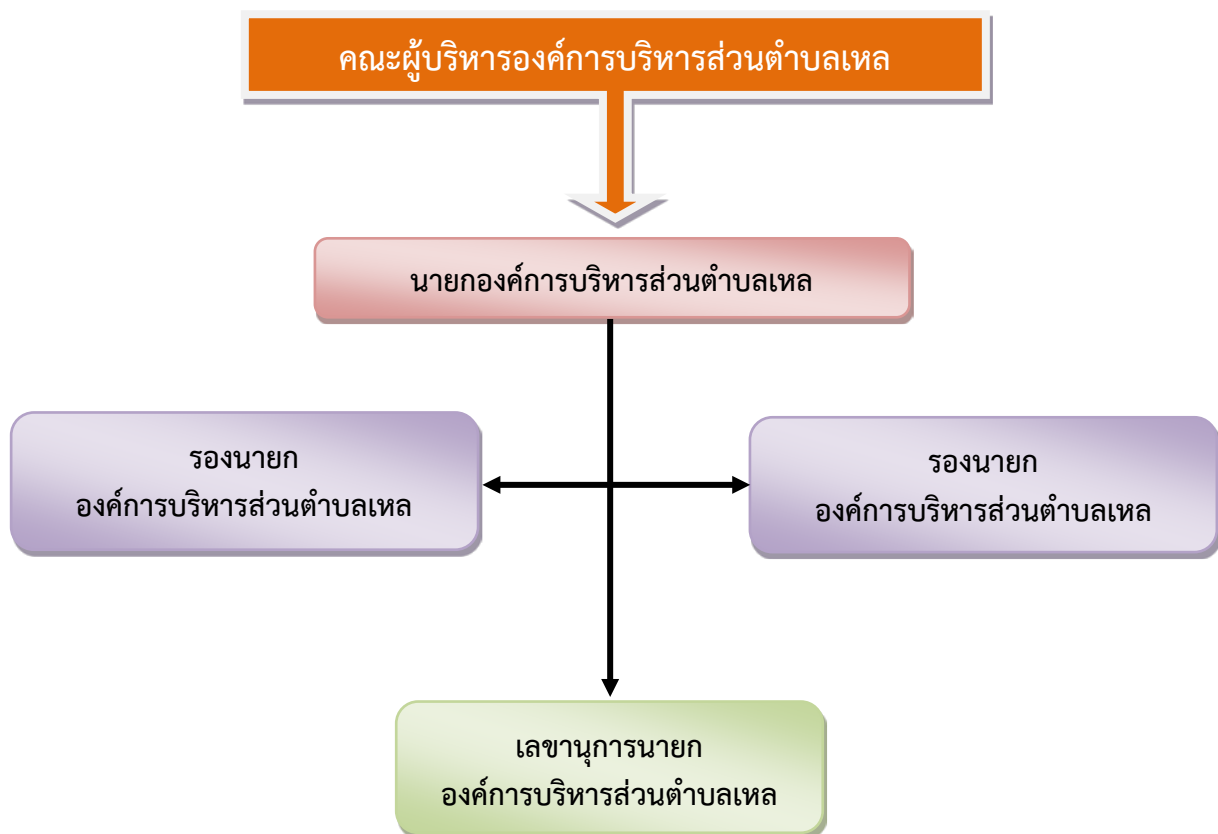
หน่วยงานขององค์การบริหารส่วนตำบลเหล่าที่ช่วยสอดส่องดูแลอยู่เป็นประจำ การแก้ไขปัญหาขององค์การบริหารส่วนตำบลเหล่าสามารถทำได้เฉพาะตามอำนาจหน้าที่เท่านั้น เช่น การณรงค์ การประชาสัมพันธ์ การแจ้งเบาะแส การฝึกอบรมให้ความรู้ ถ้านอกเหนือจากอำนาจหน้าที่ ก็เป็นเรื่องของอำเภอหรือตำรวจแล้วแต่กรณี ทั้งนี้ องค์การบริหารส่วนตำบลเหล่าได้ให้ความร่วมมือมาโดยตลอด ได้มีการทำบันทึกข้อตกลงให้ความร่วมมือระหว่าง หมู่บ้าน สถานีตำรวจภูธรกะปง

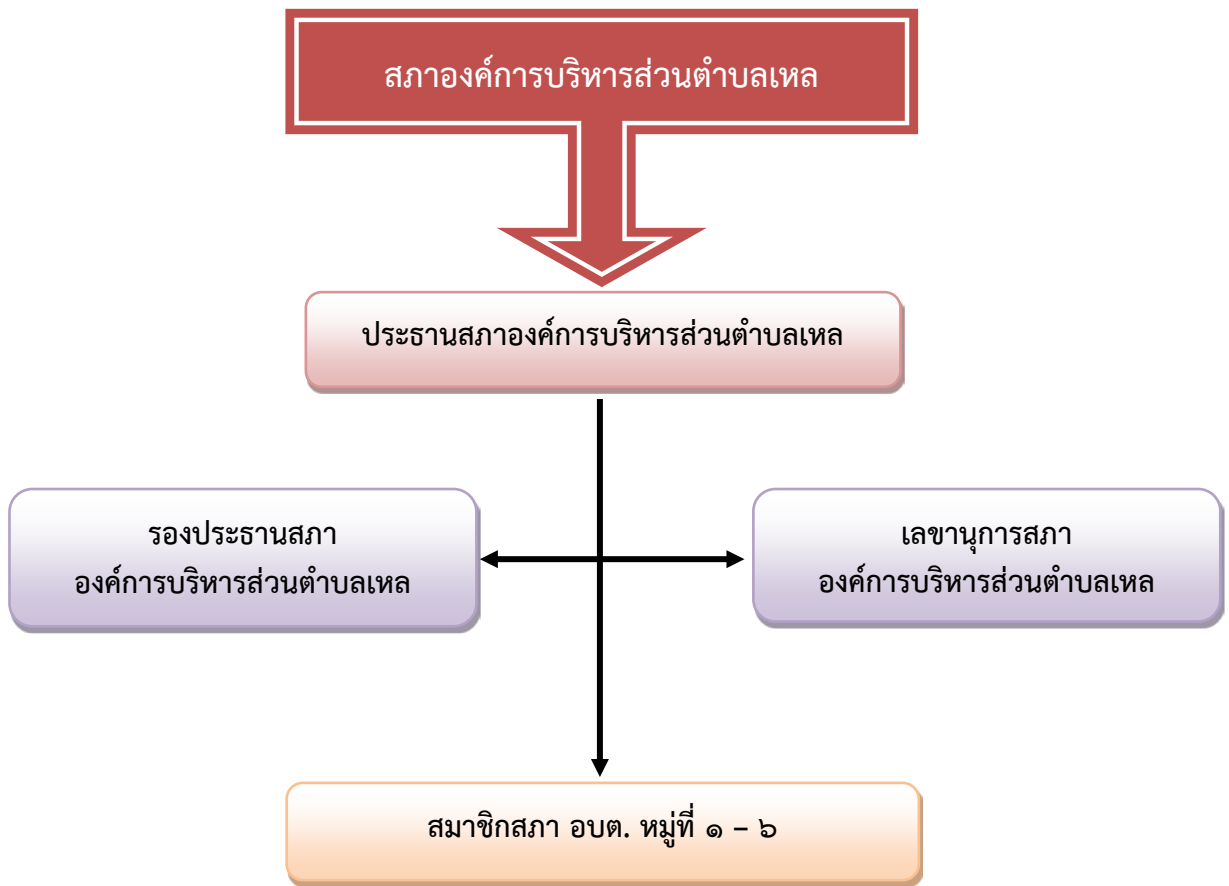
(๕) การสังคมสงเคราะห์

องค์การบริหารส่วนตำบลเหล่า ได้มีการดำเนินงานด้านสังคมสงเคราะห์ในพื้นที่ ดังนี้

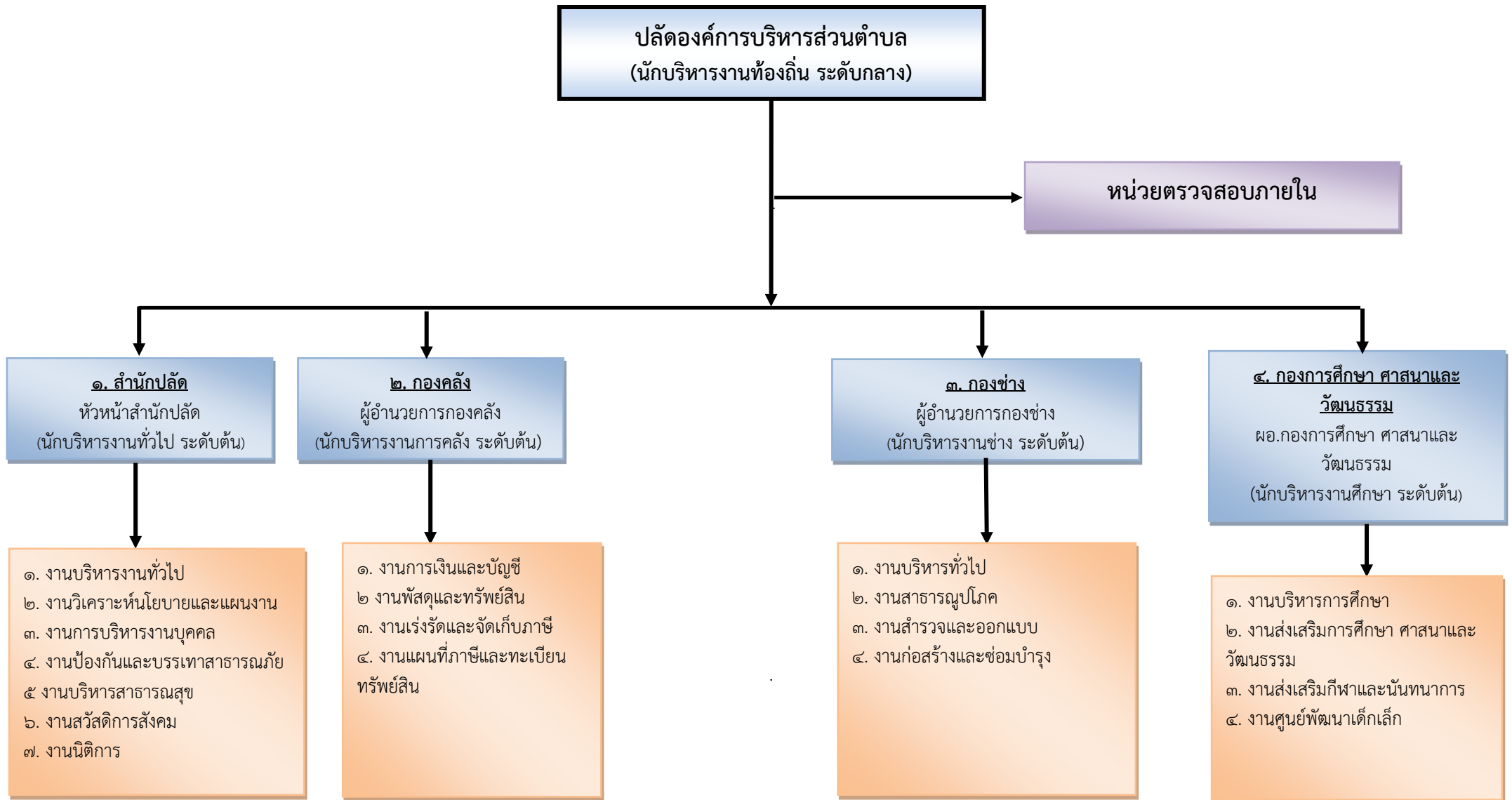
๑. ดำเนินการจ่ายเบี้ยยังชีพให้กับผู้สูงอายุ ผู้พิการและผู้ป่วยเอดส์
๒. รับลงทะเบียนและประสานโครงการเงินอุดหนุนเพื่อการเลี้ยงดูเด็กแรกเกิด
๓. ประสานการทำบัตรผู้พิการ
๔. ปรับปรุงซ่อมแซมบ้านผู้สูงอายุ ผู้พิการ และผู้ด้อยโอกาส
๕. ดำเนินการโครงการฝึกอบรมทักษะอาชีพให้กับประชาชน
๖. อุดหนุนกองทุนสวัสดิการชุมชน
๗. ประสานการให้ความช่วยเหลือของจังหวัด อำเภอและหน่วยงานต่างๆ

๒. โครงสร้างองค์กร





โครงสร้างการแบ่งส่วนราชการ องค์การบริหารส่วนตำบลเทล



๓. ด้านการคลังท้องถิ่น

๑. สถานการณ์คลัง

๑.๑ งบประมาณรายจ่ายทั่วไป
ในปีงบประมาณ พ.ศ. ๒๕๖๗ ณ วันที่ ๗ สิงหาคม ๒๕๖๗ องค์กรปกครองส่วนท้องถิ่นมีสถานะการเงิน
ดังนี้

๑.๑.๑ เงินฝากธนาคาร	จำนวน ๔๑,๓๗๙,๑๖๐.๐๓	บาท
๑.๑.๒ เงินสะสม	จำนวน ๒๒,๒๖๓,๒๑๕.๙๕	บาท
๑.๑.๓ เงินทุนสำรองเงินสะสม	จำนวน ๐.๐๐	บาท
๑.๑.๔ รายการกันเงินไว้แบบก่อนนี้ผูกพันและยังไม่ได้เบิกจ่าย ๐ โครงการ รวม ๐.๐๐ บาท		
๑.๑.๕ รายการกันเงินไว้โดยยังไม่ได้ก่อนนี้ผูกพัน ๑ โครงการ รวม ๓๔๔,๐๐๐ บาท		
๑.๒ เงินกู้ยืมค้าง	จำนวน ๐.๐๐	บาท

๒. การบริหารงบประมาณในปีงบประมาณ พ.ศ. ๒๕๖๖

๒.๑ รายรับจริง จำนวน ๒๖,๗๖๘,๕๑๔.๖๕ บาท ประกอบด้วย

หมวดภาษีอากร	จำนวน ๑๔๑,๖๗๓.๗๓	บาท
หมวดค่าธรรมเนียม ค่าปรับ และใบอนุญาต	จำนวน ๑๕๙,๕๑๔.๕๐	บาท
หมวดรายได้จากทรัพย์สิน	จำนวน ๑๖๙,๐๕๖๐๗๖	บาท
หมวดรายได้จากสาธารณูปโภค และกิจกรรมพาณิชย์	จำนวน ๒๓๕,๐๙๕.๐๐	บาท
หมวดรายได้เบ็ดเตล็ด	จำนวน ๔,๓๔๐.๐๐	บาท
หมวดรายได้จากทุน	จำนวน ๐.๐๐	บาท
หมวดภาษีจัดสรร	จำนวน ๑๕,๒๔๐,๘๖๔.๒๖	บาท
หมวดเงินอุดหนุน	จำนวน ๑๐,๘๑๗,๙๗๐.๐๐	บาท

๒.๒ เงินอุดหนุนที่รัฐบาลจัดสรรให้โดยระบุวัตถุประสงค์ จำนวน ๑๘,๗๐๐.๐๐ บาท

๒.๓ รายจ่ายจริง จำนวน ๒๐,๒๘๒,๑๒๕.๑๔ บาท

งบกลาง	จำนวน ๖,๔๑๒,๓๖๑.๔๐	บาท
งบบุคลากร	จำนวน ๖,๓๕๔,๖๑๓.๖๒	บาท
งบดำเนินงาน	จำนวน ๕,๐๒๓,๙๓๘.๐๔	บาท
งบลงทุนจำนวน	๑,๔๑๓,๖๔๐.๐๐	บาท
งบเงินอุดหนุน	จำนวน ๑,๐๗๗,๕๗๒.๐๘	บาท

งบรายจ่ายอื่น	จำนวน	๐.๐๐	บาท
๒.๔ รายจ่ายที่จ่ายจากเงินอุดหนุน ที่รัฐบาลให้โดยระบุวัตถุประสงค์			จำนวน ๕๘,๗๐๐.๐๐ บาท
๒.๕ มีการจ่ายเงินสะสมเพื่อดำเนินการตามอำนาจหน้าที่		จำนวน ๐.๐๐	บาท
๒.๖ รายจ่ายที่จ่ายจากเงินทุนสำรองเงินสะสม		จำนวน ๐.๐๐	บาท
๒.๗ รายจ่ายที่จ่ายจากเงินกู้		จำนวน ๐.๐๐	บาท

ส่วนที่ ๓

ยุทธศาสตร์การพัฒนากองคกรปกครองส่วนท้องถิ่น

๑. ยุทธศาสตร์การพัฒนาขององค์การบริหารส่วนตำบลเหล

๑.๑ วิสัยทัศน์

องค์การบริหารส่วนตำบลเหล ได้กำหนดวิสัยทัศน์ (Vision) เพื่อแสดงสถานการณ์ในอนาคต ซึ่งเป็นจุดมุ่งหมายความคาดหวังที่ต้องการให้เกิดขึ้นในอนาคตข้างหน้า ซึ่งจะสามารถสะท้อนถึงสภาพการณ์ของท้องถิ่นในอนาคตอย่างรอบด้าน ภายใต้การเปลี่ยนแปลงของสภาพแวดล้อมด้านต่างๆ จึงได้กำหนดวิสัยทัศน์ความคาดหวังที่จะให้เกิดขึ้นในอนาคต ดังนี้

เมืองท่องเที่ยวทางธรรมชาติและประวัติศาสตร์

บริหารจัดการทรัพยากรธรรมชาติอย่างรู้คุณค่า

พัฒนาคุณภาพชีวิต ตามหลักปรัชญาเศรษฐกิจพอเพียง

๑.๒ ยุทธศาสตร์

คณะกรรมการพัฒนากองคกรปกครองส่วนตำบลร่วมกับประชาคมท้องถิ่น ส่วนราชการ รัฐวิสาหกิจ รวมทั้งองค์กรต่างๆ ที่เกี่ยวข้อง ได้กำหนดยุทธศาสตร์ขององค์การบริหารส่วนตำบล ๖ ด้าน ดังนี้

- | | |
|-----------------|--|
| ยุทธศาสตร์ที่ ๑ | การพัฒนาด้านโครงสร้างพื้นฐาน |
| ยุทธศาสตร์ที่ ๒ | การพัฒนาด้านส่งเสริมคุณภาพชีวิตและสังคม |
| ยุทธศาสตร์ที่ ๓ | การพัฒนาด้านการท่องเที่ยว |
| ยุทธศาสตร์ที่ ๔ | การพัฒนาด้านเศรษฐกิจ |
| ยุทธศาสตร์ที่ ๕ | การพัฒนาด้านทรัพยากรธรรมชาติและสิ่งแวดล้อม |
| ยุทธศาสตร์ที่ ๖ | การพัฒนาด้านการเมือง การบริหาร |

๑.๓ เป้าประสงค์ ประกอบด้วย

๑. มีระบบสาธารณสุขปลอดภัยขั้นพื้นฐานที่มีคุณภาพและครอบคลุมทุกพื้นที่
๒. ประชาชนมีคุณภาพชีวิตที่ดีและสังคมน่าอยู่
๓. สถานที่ท่องเที่ยวได้รับการบริหารจัดการอย่างมีประสิทธิภาพ
๔. ผลผลิตการเกษตรมีคุณภาพ เกษตรกรมีรายได้เพิ่มขึ้น
๕. การบริหารจัดการทรัพยากรธรรมชาติและสิ่งแวดล้อมอย่างมีประสิทธิภาพ
๖. การบริหารจัดการที่ตอบสนองความต้องการของประชาชนอย่างมีประสิทธิภาพ

๑.๔ ค่าเป้าหมาย ประกอบด้วย

๑. ประชาชนได้รับบริการระบบสาธารณสุขปลอดภัยขั้นพื้นฐานที่มีคุณภาพไม่น้อยกว่าร้อยละ ๗๐ ของระบบสาธารณสุขปลอดภัยขั้นพื้นฐานที่จัดให้มี
๒. ประชาชนมีคุณภาพชีวิตที่ดีขึ้นปีละไม่น้อยกว่าร้อยละ ๒๐
๓. นักท่องเที่ยวเพิ่มขึ้นไม่น้อยกว่าร้อยละ ๑๐ ต่อปี
๔. ร้อยละที่เพิ่มขึ้นของรายได้ของเกษตรกร ร้อยละ ๕
๕. มีการปรับปรุงการบริหารจัดการทรัพยากรธรรมชาติและสิ่งแวดล้อมที่มีประสิทธิภาพปีละไม่น้อยกว่าร้อยละ ๒๐ ของพื้นที่ทรัพยากรธรรมชาติและสิ่งแวดล้อม
๖. ประสิทธิภาพการบริหารจัดการขององค์กรเพิ่มขึ้น

๑.๕ ตัวชี้วัด ประกอบด้วย

๑. ประชาชนมีระบบสาธารณสุขป้อนขั้นพื้นฐานที่มีคุณภาพไม่น้อยกว่าร้อยละ ๙๐ ของจำนวนครัวเรือน

๒. คุณภาพชีวิตของประชาชนตำบลเหล เพิ่มขึ้นอย่างต่อเนื่อง
๓. ร้อยละของนักท่องเที่ยวที่เพิ่มขึ้นไม่น้อยกว่า ร้อยละ ๑๐ ต่อปี
๔. ร้อยละที่เพิ่มขึ้นของรายได้ของเกษตรกร
๕. ทรัพยากรธรรมชาติและสิ่งแวดล้อมได้รับการบริหารจัดการอย่างมีประสิทธิภาพ
๖. ประสิทธิภาพการบริหารจัดการขององค์กรเพิ่มขึ้น

๑.๖ กลยุทธ์ ประกอบด้วย

๑. ก่อสร้าง ปรับปรุง ซ่อมแซมระบบสาธารณสุขป้อนขั้นพื้นฐานให้ครอบคลุม
๒. พัฒนาคุณภาพชีวิตของประชาชนตำบลเหลอย่างต่อเนื่องและทั่วถึง
๓. ส่งเสริมและสนับสนุนการท่องเที่ยวเชิงนิเวศ เพื่อสร้างรายได้ให้กับประชาชนในพื้นที่
๔. ส่งเสริมและสนับสนุนให้เกษตรกรประกอบอาชีพตามแนวทางเศรษฐกิจพอเพียง
๕. ส่งเสริมและสนับสนุนการบริหารจัดการ ทรัพยากรธรรมชาติและสิ่งแวดล้อมให้มีประสิทธิภาพ
๖. พัฒนาการบริหารจัดการอย่างมีประสิทธิภาพ โปร่งใส ตรวจสอบได้

๑.๗ จุดยืนทางยุทธศาสตร์

ประเด็นยุทธศาสตร์ที่สำคัญของยุทธศาสตร์ชาติ ๒๐ ปี แผนพัฒนาเศรษฐกิจและสังคมแห่งชาติ ฉบับที่ 12 แผนพัฒนาภาค แผนพัฒนากลุ่มจังหวัดและจังหวัด และยุทธศาสตร์การพัฒนาขององค์กรปกครองส่วนท้องถิ่นในเขตจังหวัด จะเห็นได้ว่ามีความเชื่อมโยงกันอย่างชัดเจนในการนำมาเป็นแนวทางกำหนดประเด็นยุทธศาสตร์การพัฒนาขององค์กรปกครองส่วนท้องถิ่น ซึ่งการกำหนดประเด็นยุทธศาสตร์การพัฒนา จะทำให้มีแนวทางการพัฒนาที่ชัดเจนยิ่งขึ้น ในการเตรียมความพร้อมให้คน สังคม และระบบเศรษฐกิจให้สามารถปรับตัวรองรับผลกระทบจากสถานการณ์ที่เปลี่ยนแปลงอยู่ตลอดเวลา ซึ่งให้ความสำคัญกับการพัฒนาคน สังคม เศรษฐกิจ ให้มีคุณภาพ การใช้ทรัพยากรที่มีอยู่อย่างคุ้มค่าและเกิดประโยชน์สูงสุด บนพื้นฐานการผลิตและบริโภคที่เป็นมิตรต่อสิ่งแวดล้อม ซึ่งจะนำไปสู่การพัฒนาเพื่อประโยชน์สุขที่ยั่งยืน ตามหลักปรัชญาเศรษฐกิจพอเพียง

องค์การบริหารส่วนตำบลเหล จึงได้กำหนดจุดยืนทางยุทธศาสตร์ คือ ประชาชนมีคุณภาพชีวิตที่ดี ประเพณีวัฒนธรรมท้องถิ่นให้คงดำรงอยู่ พื้นฟูและอนุรักษ์ทรัพยากรธรรมชาติและสิ่งแวดล้อม พัฒนาสถานที่ท่องเที่ยวทางธรรมชาติ

๑.๘ แผนงาน

- (๑) แผนงานบริหารงานทั่วไป
- (๒) แผนงานการรักษาความสงบภายใน
- (๓) แผนงานการศึกษา
- (๔) แผนงานสาธารณสุข
- (๕) แผนงานสังคมสงเคราะห์
- (๖) แผนงานเคหะและชุมชน
- (๗) แผนงานสร้างความเข้มแข็งของชุมชน
- (๘) แผนงานการศาสนาและวัฒนธรรมและนันทนาการ
- (๙) แผนงานอุตสาหกรรมและการโยธา

- (๑๐) แผนงานการเกษตร
- (๑๑) แผนงานการพาณิชย์
- (๑๒) แผนงานงบกลาง

๒. การวิเคราะห์เพื่อพัฒนาท้องถิ่น

การวิเคราะห์กรอบการจัดทำยุทธศาสตร์ขององค์กรปกครองส่วนท้องถิ่น

การวิเคราะห์ศักยภาพเพื่อประเมินสถานการณ์การพัฒนาท้องถิ่นในปัจจุบัน เป็นการประเมินโดยวิเคราะห์ถึงโอกาส และภาวะคุกคามหรือข้อจำกัด อันเป็นสภาวะแวดล้อมภายนอกที่มีผลต่อการพัฒนาต่างๆ ของท้องถิ่น รวมทั้งการวิเคราะห์ท้องถิ่น ซึ่งทั้งหมดเป็นการประเมินสถานการณ์ของท้องถิ่นในปัจจุบันโดยเป็นการตอบคำถามว่า “ปัจจุบันท้องถิ่นมีสถานการณ์พัฒนาอยู่จุดไหน” สำหรับใช้เป็นประโยชน์ในการกำหนดการดำเนินงานในอนาคตต่อไป ทั้งนี้โดยใช้เทคนิค SWOT analysis การพิจารณาถึงปัจจัยภายใน ได้แก่ จุดแข็ง (Strength – S) จุดอ่อน (Weak – W) และปัจจัยภายนอกได้แก่โอกาส (Opportunity – O) และอุปสรรค (Threat – T) เป็นเครื่องมือ

ผลการวิเคราะห์ศักยภาพ

เพื่อประเมินสถานการณ์การพัฒนาในปัจจุบันและโอกาสการพัฒนาในอนาคตขององค์การบริหารส่วนตำบลเหล โดยใช้เทคนิค SWOT analysis มีดังนี้

จุดแข็ง (Strengths: S)

๑. การเมืองในพื้นที่มีเสถียรภาพ
๒. การให้ความร่วมมือของประชาชนในพื้นที่ต่อกิจกรรมของอบต.อยู่ในระดับดีพอสมควร
๓. ประชากรมีน้อย
๔. ทรัพยากรธรรมชาติมีความอุดมสมบูรณ์ และมีความสวยงาม
๕. ไม่มีโรงงานอุตสาหกรรมในพื้นที่
๖. ความขัดแย้งในพื้นที่มีน้อย

จุดอ่อน (Weaknesses: W)

๑. บุคลากรยังขาดทักษะและประสบการณ์ในการปฏิบัติงาน
๒. บุคลากรผู้ปฏิบัติงานมีน้อย
๓. งบประมาณมีน้อย

โอกาส (Opportunities: O)

๑. ทรัพยากรธรรมชาติมีความอุดมสมบูรณ์และสวยงาม
๒. พื้นที่เชื่อมโยงต่อแหล่งท่องเที่ยวฝั่งอันดามัน
๓. ประชากรส่วนใหญ่ประกอบอาชีพเกษตรกรรม
๔. เป็นพื้นที่ทางประวัติศาสตร์
๕. เป็นพื้นที่ที่พบโบราณวัตถุที่สำคัญทางประวัติศาสตร์(รูปปั้นพระนาราย พระลักษมณ์

และนางสีดา)

ปัญหาอุปสรรคหรือข้อจำกัด (Threats : T)

๑. ราคาผลผลิตทางการเกษตรมีความผันผวน
๒. ไม่มีตลาดกลางรับซื้อผลผลิตทางการเกษตร

๓. สภาพภูมิประเทศหลายพื้นที่มีลักษณะเป็นที่ราบเชิงเขา
๔. หน่วยธุรกิจในพื้นที่มีน้อย
๕. เส้นทางคมนาคมที่เชื่อมต่อระหว่างอำเภอ/จังหวัดมีน้อย
๖. ประชากรมีน้อย
๗. งบประมาณมีน้อย
๘. ความไม่แน่นอนของการเมืองระดับชาติ

๒.๒ การประเมินสถานการณ์สภาพแวดล้อมภายนอกที่เกี่ยวข้อง

องค์การบริหารส่วนตำบลเหล่านั้น ได้ทำการประเมินสถานการณ์สภาพแวดล้อมภายนอกที่เกี่ยวข้อง ซึ่งมีรายละเอียดดังนี้

ด้าน	สถานการณ์สภาพแวดล้อมภายนอกที่เกี่ยวข้อง	ข้อบ่งชี้และปริมาณของปัญหา/ความต้องการ	พื้นที่เป้าหมาย/กลุ่มเป้าหมาย	ความคาดหวังและแนวโน้มในอนาคต
๑. ด้านโครงสร้างพื้นฐาน	๑. ขาดแคลนแหล่งน้ำในการเกษตรและน้ำประปาสำหรับอุปโภคบริโภคยังไม่เพียงพอและยังไม่ได้มาตรฐาน	- แหล่งน้ำและน้ำประปาในการอุปโภค	- คริวเรือนในเขต อบต. เหลล	- ประชาชนมีแหล่งน้ำและมีน้ำประปาใช้อย่างเพียงพอมีคุณภาพตามมาตรฐานมากขึ้น
	๒. ไฟฟ้าส่องสว่างทางและที่สาธารณะยังไม่สามารถดำเนินการครอบคลุมพื้นที่ได้ทั้งหมด	- ไฟฟ้า	- ถนนและที่สาธารณะในเขต อบต. เหลล	- ถนนและที่สาธารณะมีแสงสว่างเพียงพอประชาชนได้รับความสะดวกในการเดินทางและป้องกันการเกิดอาชญากรรมได้
	๓. หมู่บ้านขยายมากขึ้นระบบระบายน้ำยังไม่เพียงพอ	- รางและท่อระบายน้ำ	- พื้นที่ในเขต อบต. เหลล	- มีรางระบายน้ำสามารถระบายน้ำได้สะดวก ไม่อุดตัน ไม่ส่งกลิ่นเหม็นส่งควมรำคาญ
	๔. ถนนในตำบลเหลล บางส่วนยังเป็นหลุมบ่อ	- ถนน	ถนนและที่สาธารณะในเขต อบต. เหลล	- มีถนนให้ประชาชนได้สัญจรไปมาสะดวก
	๕. ประชาชนต้องการเส้นทางในการสัญจรไปมาเพิ่มมากขึ้น และอบต. ไม่สามารถดำเนินการได้เนื่องจากงบประมาณไม่เพียงพอ	- เส้นทางคมนาคม	- เส้นทางคมนาคมที่เป็นสาธารณะและประชาชนมีความต้องการให้ดำเนินการ	- มีเส้นทางในการคมนาคมเพียงพอ และประชาชนได้รับความสะดวกในการสัญจร
๒. ด้านการส่งเสริมคุณภาพชีวิต	๑. มีการระบาดของโรคอุบัติใหม่ โรคระบาด โรคติดต่อ	- ด้านสาธารณสุข	- พื้นที่ในเขต อบต. เหลล	- ในพื้นที่ไม่มีการระบาดของโรคอุบัติใหม่ โรคระบาด โรคติดต่อ

ด้าน	สถานการณ์สภาพแวดล้อมภายนอกที่เกี่ยวข้อง	ขอบข่ายและปริมาณของปัญหา/ความต้องการ	พื้นที่เป้าหมาย/กลุ่มเป้าหมาย	ความคาดหวังและแนวโน้มในอนาคต
	๒. ประชาชนในพื้นที่ป่วยเป็นโรคเรื้อรังแนวโน้มที่เพิ่มขึ้น เช่น เบาหวาน ความดัน	- ด้านสาธารณสุข	- ประชาชนกลุ่มเสี่ยงและผู้ป่วย	- ผู้ป่วยเรื้อรังมีแนวโน้มลดลง
	๓. ปริมาณขยะและน้ำเสียเพิ่มมากขึ้น		- พื้นที่ในเขต อบต. เหลล	- ปริมาณขยะและน้ำเสียถูกกำจัดให้หมดด้วยวิธีการที่ถูกต้อง
	๔. ประชาชนบริโภคอาหารที่ไม่ปลอดภัย		- ประชาชนในเขต อบต. เหลล	- ประชาชนทราบและสามารถเลือกบริโภคอาหารที่ปลอดภัยได้ถูกต้อง
	๕. ประชาชนในพื้นที่บางรายมีที่อยู่อาศัยไม่มั่นคง แข็งแรง	- ที่อยู่อาศัย	- ประชาชนในพื้นที่ที่ได้รับความเดือดร้อนเรื่องที่อยู่อาศัย	- ประชาชนในพื้นที่ได้รับความช่วยเหลือซ่อมแซมที่อยู่อาศัยให้มั่นคงแข็งแรง
	๖. มีการขยายตัวของประชากรเพิ่มมากขึ้น ทำให้เกิดการขยายตัวของอาคารบ้านเรือน ทำให้เกิดชุมชนแออัด	- ประชากร	- พื้นที่ในเขต อบต. เหลล	- ควบคุมอาคารการก่อสร้างอาคารบ้านเรือน การพิจารณาออกใบอนุญาตเพื่อไม่ให้เกิดปัญหาจากการก่อสร้างอาคาร
	๗. ประชาชนบางครัวเรือนใช้น้ำอุปโภคที่ยังไม่สะอาดและมีสิ่งเจือปน เช่น จากน้ำฝน น้ำที่ไม่ได้คุณภาพ มีตะกอน	- การอุปโภคบริโภค	- ประชาชนในเขต อบต. เหลล	- ประชาชนใช้น้ำอุปโภคที่สะอาดถูกสุขลักษณะ
	๘. การศึกษา สื่อการเรียนการสอนยังไม่พอเพียง เด็กนักเรียนไม่ได้รับการศึกษาต่อในระดับที่สูงกว่าชั้นพื้นฐานและขาดงบประมาณในการศึกษา ครอบครัวยากจน	- สังคมในชุมชน	- เด็กนักเรียนในเขต อบต. เหลล	- มีสื่อการเรียนการสอนที่พอเพียง เด็กนักเรียนได้รับการศึกษาที่สูงขึ้น มีงบประมาณในการศึกษาเล่าเรียน
	๙. เด็กและผู้สูงอายุบางครอบครัว ผู้สูงอายุอาศัยอยู่ตามลำพัง และรับภาระในการดูแลเด็ก		- ผู้สูงอายุและเด็กในเขต อบต.	- ผู้สูงอายุและเด็กได้รับการดูแลที่ดี
	๑๐. ผู้พิการได้รับการช่วยเหลือในการดำรงชีวิตยังไม่ครอบคลุมทุกด้าน		- ผู้พิการในเขต อบต. เหลล	- ผู้พิการได้รับการช่วยเหลือในการดำรงชีวิตครอบคลุมทุกด้าน

ด้าน	สถานการณ์สภาพแวดล้อมภายนอกที่เกี่ยวข้อง	ขอบข่ายและปริมาณของปัญหา/ความต้องการ	พื้นที่เป้าหมาย/กลุ่มเป้าหมาย	ความคาดหวังและแนวโน้มในอนาคต
	<p>๑๑. เยาวชนและวัยรุ่นติดเกมส์ สิ่งลามก บุหรี่ เหล้า สารเสพติด</p> <p>๑๒. ประชาชนอายุตั้งแต่ ๓๕ ขึ้นไป บางส่วน ไม่ได้ตรวจสุขภาพประจำปี</p> <p>๑๓. ประชากรที่สูบบุหรี่และดื่มสุรา</p>		<p>- เยาวชนและวัยรุ่นในเขต อบต.</p> <p>- ประชาชนในเขต อบต. ที่อายุ ๓๕ ขึ้นไป</p> <p>- ประชาชนที่สูบบุหรี่และดื่มสุรา</p>	<p>- เยาวชนและวัยรุ่นมีอนาคตที่ดี</p> <p>- ประชาชนที่อายุ ๓๕ ขึ้นไปได้รับการตรวจสุขภาพทุกคน</p> <p>- ประชาชนเลิกสูบบุหรี่และเลิกดื่มสุรา</p>
๓. ด้านการวางแผน การส่งเสริม การลงทุน พาณิชยกรรมและการท่องเที่ยว	๑. ประชาชนไม่มีการวางแผนในการดำเนินงาน	- การวางแผน	- ประชาชนในเขต อบต.	- ประชาชนสามารถวางแผนการดำเนินงานได้
	๒. ขาดแหล่งเงินลงทุนในการทำกิจการและประกอบอาชีพ	- การลงทุน	- ประชาชนในเขต อบต.	- มีแหล่งเงินทุนในการทำกิจการและประกอบอาชีพ
	๓. ประชาชนขาดสถานที่จำหน่ายสินค้า	- การพาณิชยกรรม	- ร้านค้า แผงลอย	- ร้านค้าแผงลอยมีสถานที่ในการขายจำหน่ายสินค้า
	๔. ผลผลิตทางการเกษตรราคาตกต่ำระยะทางในการขนส่งผลผลิตไกลจากแหล่งรับซื้อ		- เกษตรกรในพื้นที่	- ผลผลิตมีราคาสูงขึ้น
	๕. ค่าแรงต่ำค่าครองชีพสูงขาดแคลนการจ้างงาน		- ผู้ประกอบอาชีพรับจ้าง	- ค่าแรงสูงขึ้นเหมาะสมกับค่าครองชีพ มีการจ้างงานมากขึ้น
	๖. ในเขต อบต. มีแหล่งท่องเที่ยวและกิจกรรมการท่องเที่ยว ที่ขาดการส่งเสริมอย่างจริงจัง	- การท่องเที่ยว	- ในเขตพื้นที่ อบต. เหลล	- มีแหล่งท่องเที่ยวในเขต อบต. และส่งเสริมกิจกรรมการท่องเที่ยวเพิ่มมากขึ้น
๔. ด้านการจัดระเบียบชุมชนและการรักษาความสงบเรียบร้อย	๑. การจราจรบนถนนมีเพิ่มมากขึ้นอาจทำให้เกิดอุบัติเหตุขึ้นได้	- การจราจร	- ประชาชนที่สัญจรไปมาบนถนน	- มีระบบควบคุมการจราจร เช่น ติดตั้งสัญญาณไฟกระพริบเพื่อเตือนให้ระมัดระวัง
	๒. มีการทำลายทรัพย์สินและลักขโมยทรัพย์สินของประชาชนและราชการรวมทั้งเกิดการทะเลาะวิวาทกันในชุมชน	- การรักษาความปลอดภัยในชีวิตและทรัพย์สินของประชาชน	- ประชาชนและส่วนราชการ	- มีการป้องกันและรักษาความปลอดภัยในชีวิตและทรัพย์สินของประชาชนละส่วนราชการ เช่น การติดตั้งกล้องวงจรปิด การให้ผู้นำ อปพร. ควบคุมและระงับเหตุทะเลาะวิวาท

<p>๕. ด้านการบริหารจัดการและการอนุรักษ์ทรัพยากรธรรมชาติและสิ่งแวดล้อม</p>	<p>๑. มีปัญหาเรื่องขยะเพิ่มมากขึ้น</p>	<p>- สิ่งแวดล้อม</p>	<p>- ผู้ประกอบการครัวเรือน และชุมชนในเขตพื้นที่ อบต.</p>	<p>- ปัญหาขยะและประชาชนสามารถกำจัดขยะโดยไม่ส่งผลกระทบต่อชุมชน</p>
<p>ด้านศิลปะ วัฒนธรรม จารีตประเพณีและภูมิปัญญาท้องถิ่น</p>	<p>๑. ศิลปะ วัฒนธรรม จารีต ประเพณีและภูมิปัญญาท้องถิ่นถูกลืมนำไปมาก</p>	<p>- ศิลปะ วัฒนธรรม จารีต ประเพณีและภูมิปัญญาท้องถิ่น ถูกลืมนำไปมาก</p>	<p>- ประชาชนในเขต อบต.</p>	<p>- ยกย่อง เชิดชูคนดีหรือปราชญ์ชาวบ้านในโอกาสต่างๆ เพื่อเป็นตัวอย่างแก่เยาวชนและประชาชน ศิลปะ วัฒนธรรม จารีต ประเพณีและภูมิปัญญาท้องถิ่น ไม่ถูกลืมและคงอยู่สืบไป</p>

ส่วนที่ ๔

แบบการกำกับกำกับการจัดทำแผนพัฒนาท้องถิ่น (พ.ศ. ๒๕๖๖ – ๒๕๗๐) และเพิ่มเติม เปลี่ยนแปลง แก้ไข

คำชี้แจง : เป็นแบบประเมินตนเองในการจัดทำแผนพัฒนาท้องถิ่น (พ.ศ. ๒๕๖๖ – ๒๕๗๐) และเพิ่มเติม
เปลี่ยนแปลง แก้ไข ขององค์กรปกครองส่วนท้องถิ่น โดยจะทำการประเมินปีละหนึ่งครั้งภายในเดือนธันวาคม
ของทุกปี

ชื่อองค์กรปกครองส่วนท้องถิ่น องค์การบริหารส่วนตำบล.....

ประเด็นการประเมิน	มีการ ดำเนินการ	ไม่มีการ ดำเนินการ
๑. คณะกรรมการแผนพัฒนาท้องถิ่น		
๑.๑ มีการจัดตั้งคณะกรรมการพัฒนาท้องถิ่นเพื่อพิจารณาร่างแผนพัฒนาท้องถิ่น	✓	
๑.๒ มีการจัดประชุมคณะกรรมการพัฒนาท้องถิ่นเพื่อพิจารณาร่างแผนพัฒนาท้องถิ่น	✓	
๑.๓ มีการจัดประชุมอย่างต่อเนื่องสม่ำเสมอ	✓	
๑.๔ มีการจัดตั้งคณะกรรมการสนับสนุนจัดทำแผนพัฒนาท้องถิ่น	✓	
๑.๕ มีการจัดประชุมคณะกรรมการสนับสนุนจัดทำแผนพัฒนาท้องถิ่น	✓	
๑.๖ มีคณะกรรมการพัฒนาท้องถิ่นจัดประชาคมท้องถิ่นและร่วมจัดทำร่างแผนพัฒนา ท้องถิ่น	✓	
๒. การจัดทำแผนพัฒนาท้องถิ่น		
๒.๑ มีการประชุมประชาคมท้องถิ่น (ระดับหมู่บ้าน)		✓
๒.๒ มีการประชุมประชาคมท้องถิ่น (ระดับตำบล)	✓	
๒.๓ มีการเปิดโอกาสให้ประชาชนเข้ามามีส่วนร่วมในการจัดทำแผน	✓	
๒.๔ มีการแจ้งแนวทางการพัฒนาท้องถิ่น รับทราบปัญหาความต้องการ ประเด็นการพัฒนา ประเด็นที่เกี่ยวข้อง และแนวทางปฏิบัติที่เหมาะสมกับสภาพพื้นที่	✓	
๒.๕ มีการรวบรวมข้อมูลจากข้อ ๒.๔ เพื่อนำมากำหนดแนวทางการจัดทำแผนพัฒนา ท้องถิ่น	✓	
๒.๖ มีการกำหนดรูปแบบการติดตามประเมินผลยุทธศาสตร์ตามแนวทางการพิจารณาการ ติดตามและประเมินผลยุทธศาสตร์เพื่อความสอดคล้องแผนพัฒนาท้องถิ่น	✓	
๒.๗ มีการกำหนดรูปแบบการติดตามประเมินผลโครงการตามแนวทางการพิจารณาการ ติดตามและประเมินผลโครงการเพื่อความสอดคล้องแผนพัฒนาท้องถิ่น	✓	
๒.๘ มีการกำหนดรูปแบบการติดตามประเมินผลแผนพัฒนาท้องถิ่นประจำปีงบประมาณ	✓	
๒.๙ มีข้อเสนอแนะในการจัดทำแผนพัฒนาท้องถิ่นในอนาคต	✓	

สรุปรายงานผลการดำเนินการ ประจำปีงบประมาณ พ.ศ. ๒๕๖๗ และที่เพิ่มเติม เปลี่ยนแปลง แก้ไข

แบบประเมินผลการดำเนินงานขององค์การบริหารส่วนตำบลเหล ตามยุทธศาสตร์การพัฒนา

คำชี้แจง : แบบประเมินตนเอง โดยมีวัตถุประสงค์เพื่อใช้ประเมินผลการดำเนินงานขององค์กรปกครองส่วนท้องถิ่นตามยุทธศาสตร์ที่กำหนดไว้ในแผนพัฒนาท้องถิ่น (พ.ศ. ๒๕๖๖ – ๒๕๗๐) และเพิ่มเติม เปลี่ยนแปลง แก้ไข ประเมินปีละหนึ่งครั้งภายในเดือนธันวาคมของทุกปี

สรุปรายงานผลการดำเนินการ ประจำปีงบประมาณ พ.ศ. ๒๕๖๗						
ลำดับ ที่	รายการ	โครงการ	งบประมาณ	โครงการพัฒนาและครุภัณฑ์ที่สามารถดำเนินการ ได้ในปี ๒๕๖๗ (คิดเป็นร้อยละ)		
				คิดเป็นร้อยละ ของ แผนพัฒนา ท้องถิ่น	คิดเป็นร้อยละ ของ แผนการ ดำเนินงาน	คิดเป็นร้อยละ ของ ข้อบัญญัติ
๑.	บรรจุในแผนพัฒนาท้องถิ่น (พ.ศ. ๒๕๖๖ – ๒๕๗๐) ปีงบประมาณ พ.ศ. ๒๕๖๗ และเพิ่มเติม เปลี่ยนแปลง แก้ไข	๓๒๐	๘๗๑,๕๖๗,๐๐๐			
๒.	ตั้งในข้อบัญญัติงบประมาณ จำนวน ๔๑ รายการ งบประมาณ ๕,๓๕๓,๙๒๐ + เงินเหลือจ่าย ๒๕๖๖ จำนวน ๑๒ รายการ งบประมาณ ๓,๔๓๙,๐๐๐ บาท + เงินอุดหนุนเฉพาะกิจ ๑ รายการ งบประมาณ ๒,๔๓๐,๐๐๐ บาท	๕๔	๑๑,๒๒๒,๙๒๐	๑๖.๘๗		
๓.	สามารถดำเนินการได้จาก ข้อบัญญัติงบประมาณ จำนวน ๒๗ รายการ งบประมาณ ๓,๘๑๘,๔๑๘ บาท + เงินเหลือจ่าย ๒๕๖๖ จำนวน ๑๑ รายการ งบประมาณ ๒,๙๕๖,๐๐๐ บาท + เงินอุดหนุนเฉพาะกิจ ๑ รายการ งบประมาณ ๒,๔๓๐,๐๐๐ บาท	๓๙	๙,๒๐๔,๔๑๘	๑๒.๑๘	๗/๒.๒๒	๙๕.๑๒

ส่วนที่ ๕

รายงานผลการติดตามประเมินผลยุทธศาสตร์
และโครงการเพื่อความสอดคล้องแผนพัฒนาท้องถิ่น
แผนพัฒนาท้องถิ่น (พ.ศ. ๒๕๖๖ – ๒๕๗๐)
ประจำปีงบประมาณ พ.ศ. ๒๕๖๘
ขององค์การบริหารส่วนตำบลเหล

โดย

คณะกรรมการติดตามและประเมินผลแผนพัฒนา
องค์การบริหารส่วนตำบลเหล
อำเภอกะปง จังหวัดพังงา

แนวทางการพิจารณาติดตามและประเมินผลยุทธศาสตร์
เพื่อความสอดคล้องแผนพัฒนาท้องถิ่น แผนพัฒนาท้องถิ่น (พ.ศ. ๒๕๖๖ - ๒๕๗๐)
ประจำปีงบประมาณ พ.ศ. ๒๕๖๘ ขององค์การบริหารส่วนตำบลเหล

ประเด็นที่ต้องพิจารณา	คะแนนเต็ม	คะแนนที่ได้
๑. ข้อมูลสภาพทั่วไปและข้อมูลพื้นฐานขององค์กรปกครองส่วนท้องถิ่น	๒๐	๑๙.๓๖
๒. การวิเคราะห์สถานการณ์และศักยภาพ	๒๐	๑๙.๓๑
๓. ยุทธศาสตร์	๖๐	๕๘.๖๐
๓.๑ ยุทธศาสตร์ชาติ ๒๐ ปี (พ.ศ. ๒๕๖๑ - ๒๕๘๐)	๕	๔.๙๕
๓.๒ แผนพัฒนาเศรษฐกิจและสังคมแห่งชาติ	๕	๔.๙๕
๓.๓ เป้าหมายการพัฒนาที่ยั่งยืน (Sustainable Development Goals : SDGs)	๕	๔.๘๕
๓.๔ ยุทธศาสตร์จังหวัด	๕	๕
๓.๕ ยุทธศาสตร์การพัฒนาขององค์กรปกครองส่วนท้องถิ่นในเขตจังหวัด	๕	๔.๘๕
๓.๖ ยุทธศาสตร์ขององค์กรปกครองส่วนท้องถิ่น	๕	๔.๙๐
๓.๗ วิสัยทัศน์	๕	๕
๓.๘ กลยุทธ์	๕	๔.๘๕
๓.๙ เป้าประสงค์ของแต่ละประเด็นกลยุทธ์	๕	๔.๘๕
๓.๑๐ จุดยืนทางยุทธศาสตร์ (Positioning)	๕	๔.๗๗
๓.๑๑ แผนงาน	๕	๔.๘๖
๓.๑๒ ความเชื่อมโยงของยุทธศาสตร์ในภาพรวม	๕	๔.๗๗
รวมคะแนน	๑๐๐	๙๗.๒๗

แนวทางการให้คะแนนการติดตามและประเมินผลยุทธศาสตร์เพื่อความสอดคล้องแผนพัฒนาท้องถิ่น
ขององค์กรปกครองส่วนท้องถิ่น

ประเด็นการพิจารณา	รายละเอียดหลักเกณฑ์	คะแนนเต็ม	คะแนนที่ได้
๑. ข้อมูลทั่วไปและข้อมูลพื้นฐานขององค์การบริหารส่วนตำบล/เทศบาล	๑) ข้อมูลเกี่ยวกับด้านกายภาพ เช่น ที่ตั้งของหมู่บ้าน/ชุมชน/ตำบล ลักษณะภูมิประเทศ ลักษณะภูมิอากาศ ลักษณะของดิน ลักษณะของแหล่งน้ำ ลักษณะของไม้/ป่าไม้ ฯลฯ ๒) ด้านการเมือง/การปกครอง เช่น เขตการปกครอง การเลือกตั้ง ฯลฯ ประชากร เช่น ข้อมูลเกี่ยวกับจำนวนประชากร และช่วงอายุและจำนวนประชากร ฯลฯ	๒๐ (๕)	๑๙.๓๖
	๓) ข้อมูลเกี่ยวกับสภาพทางสังคม เช่น การศึกษา สาธารณสุข อาชญากรรม ยาเสพติด การสังคม สงเคราะห์ ฯลฯ ๔) ข้อมูลเกี่ยวกับศาสนา ประเพณี วัฒนธรรม เช่น การนับถือศาสนา ประเพณีและงานประจำปี ภูมิปัญญาท้องถิ่น ภาษาถิ่น สินค้าพื้นเมืองและของที่ระลึก ฯลฯ และอื่น ๆ	(๕)	
	๕) ข้อมูลเกี่ยวกับระบบบริการพื้นฐาน เช่น การคมนาคมขนส่ง การไฟฟ้า การประปา โทรศัพท์ ฯลฯ ๖) ข้อมูลเกี่ยวกับระบบเศรษฐกิจ เช่น การเกษตร การประมง การปศุสัตว์ การบริการ การท่องเที่ยว อุตสาหกรรม การพาณิชย์/กลุ่มอาชีพ แรงงาน ฯลฯ	(๕)	
	๗) ข้อมูลเกี่ยวกับทรัพยากรธรรมชาติ เช่น น้ำ ป่าไม้ ภูเขา คุณภาพของทรัพยากรธรรมชาติ ฯลฯ ๘) การสำรวจและจัดเก็บข้อมูลเพื่อการจัดทำแผนพัฒนาท้องถิ่นหรือการใช้ข้อมูล จปฐ. ข้อมูลการมีส่วนร่วมของประชาชนหรือการประชุมประชาคมท้องถิ่น รูปแบบ วิธีการ และการดำเนินการประชุมประชาคมท้องถิ่น โดยใช้กระบวนการร่วมคิด ร่วมทำ ร่วมตัดสินใจ ร่วมตรวจสอบ ร่วมรับประโยชน์ ร่วมแก้ปัญหา ปรึกษาหารือ แลกเปลี่ยนเรียนรู้ เพื่อแก้ปัญหาสำหรับการพัฒนาท้องถิ่นตามอำนาจหน้าที่ขององค์กรปกครองส่วนท้องถิ่น	(๕)	

ประเด็นการพิจารณา	รายละเอียดหลักเกณฑ์	คะแนนเต็ม	คะแนนที่ได้
๒. การวิเคราะห์ สถานการณ์และ ศักยภาพ	๑) การวิเคราะห์ที่ครอบคลุมความเชื่อมโยง ความสอดคล้อง ยุทธศาสตร์จังหวัด ยุทธศาสตร์การพัฒนาขององค์กรปกครองส่วนท้องถิ่นในเขตจังหวัด ยุทธศาสตร์ขององค์กรปกครองส่วนท้องถิ่น นโยบายของผู้บริหารท้องถิ่น รวมถึงความเชื่อมโยงยุทธศาสตร์ชาติ ๒๐ ปี แผนพัฒนาเศรษฐกิจและสังคมแห่งชาติ และ SDGs (Bottom-up/Top-down)	๒๐ (๕)	๑๙.๓๑
	๒) การวิเคราะห์ทางสังคม เช่น ด้านแรงงาน การศึกษา สาธารณสุข ความยากจน อาชญากรรม ปัญหาเสพติด เทคโนโลยี จารีต ประเพณี วัฒนธรรม ภูมิปัญญาท้องถิ่น เป็นต้น	(๕)	
	๓) การวิเคราะห์สิ่งแวดล้อม พื้นที่สีเขียว ธรรมชาติต่าง ๆ ทางภูมิศาสตร์ กระบวนการหรือสิ่งที่เกิดขึ้น การประดิษฐ์ที่มีผลต่อสิ่งแวดล้อมและการพัฒนา ๔) การวิเคราะห์ทางเศรษฐกิจ ข้อมูลด้านรายได้ครัวเรือน การส่งเสริมอาชีพ กลุ่มอาชีพ กลุ่มทางสังคม การพัฒนาอาชีพและกลุ่มต่าง ๆ สภาพทางเศรษฐกิจและความเป็นอยู่ทั่วไป เป็นต้น	(๕)	
	๕) การวิเคราะห์หรือผลการวิเคราะห์ศักยภาพเพื่อประเมินสถานการณ์การพัฒนาในปัจจุบันและอนาคต ทิศทาง แนวโน้มที่จะเกิดขึ้นหรือผลที่จะเกิดขึ้นในการพัฒนาท้องถิ่น โดยใช้การวิเคราะห์เชิงเทคนิค Demand (Demand Analysis)/Global Demand และ Trend Analysis หรืออื่น ๆ	(๕)	
๓.ยุทธศาสตร์ ๓.๑ ยุทธศาสตร์ชาติ ๒๐ ปี (พ.ศ. ๒๕๖๑-๒๕๘๐)	การกำหนดและการวิเคราะห์ยุทธศาสตร์ชาติ ๒๐ ปีที่สอดคล้องกับการพัฒนาท้องถิ่นขององค์กรปกครองส่วนท้องถิ่นตามประเด็นยุทธศาสตร์ชาติ ๒๐ ปี และประเด็นยุทธศาสตร์ขององค์กรปกครองส่วนท้องถิ่น	๖๐ (๕)	๕๘.๖๐ ๔.๙๕
๓.๒ แผนพัฒนาเศรษฐกิจ และสังคมแห่งชาติ ฉบับที่ ๑๒ หรือฉบับที่ ๑๓	การกำหนดและการวิเคราะห์แผนพัฒนาเศรษฐกิจและสังคมแห่งชาติที่สอดคล้องกับการพัฒนาท้องถิ่นขององค์กรปกครองส่วนท้องถิ่นตามประเด็นยุทธศาสตร์หรือยุทธศาสตร์และประเด็นยุทธศาสตร์ขององค์กรปกครองส่วนท้องถิ่น	(๕)	๔.๙๕
๓.๓ เป้าหมายการพัฒนาที่ยั่งยืน (Sustainable Development Goals: SDGs)	การกำหนดและการวิเคราะห์เป้าหมาย/เป้าประสงค์ SDGs ที่สอดคล้องกับการพัฒนาท้องถิ่นขององค์กรปกครองส่วนท้องถิ่นตามเป้าหมาย/เป้าประสงค์ SDGs และประเด็นยุทธศาสตร์ขององค์กรปกครองส่วนท้องถิ่น	(๕)	๔.๘๕
๓.๔ ยุทธศาสตร์จังหวัด	การกำหนดและการวิเคราะห์ยุทธศาสตร์ขององค์กรปกครองส่วนท้องถิ่นมีความสอดคล้องหรือเชื่อมโยงกับยุทธศาสตร์จังหวัด	(๕)	๕

ประเด็นการพิจารณา	รายละเอียดหลักเกณฑ์	คะแนนเต็ม	คะแนนที่ได้
๓.๕ ยุทธศาสตร์การพัฒนาขององค์กรปกครองส่วนท้องถิ่นในเขตจังหวัด	การกำหนดและการวิเคราะห์ยุทธศาสตร์ขององค์กรปกครองส่วนท้องถิ่นสอดคล้องหรือเชื่อมโยงกับยุทธศาสตร์การพัฒนาขององค์กรปกครองส่วนท้องถิ่นในเขตจังหวัดที่จัดทำขึ้นแบบมีส่วนร่วมขององค์การบริหารส่วนจังหวัดกับองค์กรปกครองส่วนท้องถิ่นในเขตจังหวัดที่สอดคล้องหรือเชื่อมโยงกับแผนพัฒนาจังหวัด	(๕)	๔.๘๕
๓.๖ ยุทธศาสตร์ขององค์กรปกครองส่วนท้องถิ่น	การกำหนดและการวิเคราะห์สอดคล้องกับสภาพทั่วไปและข้อมูลพื้นฐาน สภาพสังคม เศรษฐกิจ สิ่งแวดล้อมของท้องถิ่น ประเด็นปัญหาการพัฒนาและแนวทางการพัฒนาที่สอดคล้องกับสภาพพื้นที่จริงและเป็นไปตามหน้าที่และอำนาจขององค์กรปกครองส่วนท้องถิ่น มีการกำหนดยุทธศาสตร์ที่สอดคล้องกับวิสัยทัศน์ที่กำหนดไว้	(๕)	๔.๙๐
๓.๗ วิสัยทัศน์	การกำหนดและการวิเคราะห์วิสัยทัศน์ ซึ่งมีลักษณะแสดงสถานภาพที่องค์กรปกครองส่วนท้องถิ่นต้องการจะเป็นหรือบรรลุถึงอนาคตอย่างชัดเจน สอดคล้องกับสิ่งที่เกิดขึ้นในอนาคต และศักยภาพที่เป็นลักษณะเฉพาะขององค์กรปกครองส่วนท้องถิ่นที่แสดงให้เห็นถึงความสัมพันธ์กับโครงการพัฒนาท้องถิ่น	(๕)	๕
๓.๘ กลยุทธ์	การกำหนดและการวิเคราะห์แสดงให้เห็นช่องทาง วิธีการภารกิจหรือสิ่งที่ต้องทำตามหน้าที่และอำนาจขององค์กรปกครองส่วนท้องถิ่นที่จะนำไปสู่การบรรลุวิสัยทัศน์ หรือแสดงให้เห็นถึงความชัดเจนในสิ่งที่จะดำเนินการให้บรรลุวิสัยทัศน์นั้น จากประเด็นคำถามที่สำคัญว่า ปัจจุบันเรายืนอยู่ ณ จุดใด หรือปัจจุบันเรากำลังทำอะไรอยู่แล้วในอนาคตเราจะพัฒนาอะไร	(๕)	๔.๘๕
๓.๙ เป้าประสงค์ของแต่ละประเด็นกลยุทธ์	การกำหนดและการวิเคราะห์เป้าประสงค์ของแต่ละประเด็นกลยุทธ์มีความสอดคล้องและสนับสนุนต่อ กลยุทธ์และยุทธศาสตร์ที่จะเกิดขึ้น มุ่งหมายสิ่งหนึ่งสิ่งใดที่ชัดเจน โดยองค์กรปกครองส่วนท้องถิ่นมีเป้าประสงค์ใด จะทำสิ่งใด เป้าหมายการพัฒนาท้องถิ่นคืออะไร	(๕)	๔.๘๕
๓.๑๐ จุดยืนทางยุทธศาสตร์ (Positioning)	การกำหนดและการวิเคราะห์จุดยืนขององค์กรปกครองส่วนท้องถิ่นที่มีความมุ่งมั่นอันแน่วแน่ในการวางแผนพัฒนาท้องถิ่น เพื่อให้บรรลุวิสัยทัศน์ขององค์กรปกครองส่วนท้องถิ่น ซึ่งเกิดจากศักยภาพของพื้นที่จริง ที่จะนำไปสู่ผลสำเร็จทางยุทธศาสตร์ สิ่งที่เป็นจริงหรือมีอยู่จริงคืออะไรที่จะพัฒนาให้เกิดผลสำเร็จได้	(๕)	๔.๗๗

<p>๓.๑๑ แผนงาน</p>	<p>การกำหนดและการวิเคราะห์แสดงให้เห็นถึงการจำแนกแผนงานตามรูปแบบงบประมาณขององค์กรปกครองส่วนท้องถิ่น เป็นการวางแผนงานตามวิธีการจำแนกแผนงานการจัดทำงบประมาณให้ถูกต้องและสอดคล้องกับโครงการพัฒนาท้องถิ่นที่จะเกิดขึ้นซึ่งสอดคล้องกับวิสัยทัศน์ที่กำหนดไว้ แผนงานจะแสดงให้เห็นว่าจุดมุ่งหมายเพื่อการพัฒนาในอนาคตคืออะไร งานของเราคืออะไร ถูกต้องตามแผนงานหรือไม่</p>	<p>(๕)</p>	<p>๔.๘๖</p>
<p>๓.๑๒ ความเชื่อมโยงของยุทธศาสตร์ในภาพรวม</p>	<p>การกำหนดและการวิเคราะห์ความเชื่อมโยงองค์รวมที่นำไปสู่การพัฒนาท้องถิ่นที่มาจากยุทธศาสตร์ทุกระดับ ได้แก่ ยุทธศาสตร์ชาติ ๒๐ ปี (พ.ศ. ๒๕๖๑-๒๕๘๐) แผนพัฒนาเศรษฐกิจและสังคมแห่งชาติ ฉบับที่ ๑๒ หรือ ฉบับที่ ๑๓ SDGs แผนพัฒนาจังหวัด/กลุ่มจังหวัด/แผนพัฒนาภาค ยุทธศาสตร์การพัฒนาขององค์กรปกครองส่วนท้องถิ่นในเขตจังหวัดและยุทธศาสตร์ขององค์กรปกครองส่วนท้องถิ่นมีความสัมพันธ์หรือเชื่อมโยงกันอย่างไรเพื่อให้การพัฒนาท้องถิ่นสอดคล้องกับยุทธศาสตร์ระดับมหภาค</p>	<p>(๕)</p>	<p>๔.๗๗</p>
<p>รวมคะแนน</p>	<p>๒๐ หลักเกณฑ์/ตัวชี้วัด</p>	<p>๑๐๐</p>	<p>๙๗.๒๗</p>

แนวทางการพิจารณาการติดตามและประเมินผลโครงการเพื่อความสอดคล้อง
แผนพัฒนาท้องถิ่น
แผนพัฒนาท้องถิ่น (พ.ศ. ๒๕๖๖ – ๒๕๗๐) ประจำปีงบประมาณ พ.ศ. ๒๕๖๘
ขององค์การบริหารส่วนตำบลเทล

ประเด็นการพิจารณา	คะแนนเต็ม	คะแนนที่ได้
๑. การสรุปสถานการณ์การพัฒนา	๑๐	๙.๕๐
๒. การประเมินผลการนำแผนพัฒนาท้องถิ่นไปปฏิบัติในเชิงปริมาณ	๑๐	๙.๔๐
๓. การประเมินผลการนำแผนพัฒนาท้องถิ่นไปปฏิบัติในเชิงคุณภาพ	๑๐	๙.๕๐
๔. ยุทธศาสตร์ กลยุทธ์ แผนงานการพัฒนา	๕	๕
๕. โครงการพัฒนาตามแผนพัฒนาท้องถิ่น	๓๐	๒๘.๐
๕.๑ ความชัดเจนของชื่อโครงการ	๕	๔.๖๖
๕.๒ กำหนดวัตถุประสงค์สอดคล้องกับโครงการ	๕	๔.๖๖
๕.๓ เป้าหมาย (ผลผลิตของโครงการ) มีความชัดเจนนำไปสู่การตั้งงบประมาณได้ถูกต้อง	๕	๔.๖๖
๕.๔ มีการมีการประมาณการราคาถูกต้องตามหลักวิธีการงบประมาณ	๕	๔.๕๔
๕.๕ มีการกำหนดตัวชี้วัด (KPI) และสอดคล้องกับวัตถุประสงค์และผลที่คาดว่าจะได้รับ	๕	๔.๗๐
๕.๖ ผลที่คาดว่าจะได้รับสอดคล้องกับโครงการและวัตถุประสงค์ที่กำหนดไว้	๕	๔.๗๘
๖. โครงการพัฒนาที่นำไปจัดทำงบประมาณรายจ่ายประจำปี	๓๕	๒๙.๓๗
๖.๑ โครงการพัฒนาท้องถิ่นที่นำไปจัดทำงบประมาณรายจ่ายประจำปีในภาพรวม	๕	๔.๓๑
๖.๒ โครงการพัฒนาท้องถิ่นที่นำไปจัดทำงบประมาณรายจ่ายแก้ไขปัญหาความยากจน	๕	๔.๑๗
๖.๓ โครงการพัฒนาท้องถิ่นที่นำไปจัดทำงบประมาณรายจ่ายด้านการบริหารจัดการอนุรักษ์ทรัพยากรธรรมชาติ สิ่งแวดล้อม	๕	๔.๒๗
๖.๔ โครงการพัฒนาท้องถิ่นที่นำไปจัดทำงบประมาณรายจ่ายเกี่ยวกับสุขภาพ	๕	๔.๔๒
๖.๕ โครงการพัฒนาท้องถิ่นที่นำไปจัดทำงบประมาณรายจ่ายเกี่ยวกับด้านการศึกษา ศิลปะ ศาสนา วัฒนธรรม จารีตประเพณี และภูมิปัญญาท้องถิ่น	๕	๔.๔๐
๖.๖ โครงการพัฒนาท้องถิ่นที่นำไปจัดทำงบประมาณรายจ่ายเกี่ยวกับด้านโครงสร้างพื้นฐาน	๕	๔.๔๐
๖.๗ โครงการพัฒนาท้องถิ่นที่นำไปจัดทำงบประมาณรายจ่ายเกี่ยวกับด้านการบริหารจัดการน้ำ ๕ คะแนน	๕	๓.๔๐
รวมคะแนน	๑๐๐	๙๐.๗๗

แนวทางการให้คะแนนการติดตามและประเมินผลโครงการเพื่อความสอดคล้องแผนพัฒนาท้องถิ่น
ขององค์กรปกครองส่วนท้องถิ่น

ประเด็นการพิจารณา	รายละเอียดหลักเกณฑ์	คะแนนเต็ม	คะแนนที่ได้
๑. การสรุปสถานการณ์การพัฒนา	๑) การวิเคราะห์หรือการวิเคราะห์ศักยภาพเพื่อประเมินสถานภาพการพัฒนาที่ประชาชนต้องการให้ดำเนินการและองค์กรปกครองส่วนท้องถิ่นตอบสนองความต้องการได้โดยใช้การวิเคราะห์เชิงเทคนิค Demand (Demand Analysis)/ Global Demand หรืออื่น ๆ เป็นการวิเคราะห์โครงการเพื่อสอดคล้องกับยุทธศาสตร์และวิสัยทัศน์ขององค์กรปกครองส่วนท้องถิ่น	๑๐ (๕)	๙.๕
	๒) การวิเคราะห์หรือผลการวิเคราะห์ศักยภาพเพื่อประเมินสภาพการพัฒนาในปัจจุบันและอนาคตทิศทางแนวโน้มที่จะเกิดขึ้นหรือผลที่จะเกิดในการพัฒนาท้องถิ่นโดยใช้การวิเคราะห์เชิงเทคนิค Trend หรือนำเทคนิค Demand (Demand Analysis)/Global Demand หรืออื่นๆ มาเชื่อมต่อ เป็นการวิเคราะห์โครงการเพื่อสอดคล้องกับยุทธศาสตร์และวิสัยทัศน์ขององค์กรปกครองส่วนท้องถิ่น	(๕)	
๒. การประเมินผลการนำแผนพัฒนาท้องถิ่นไปปฏิบัติในเชิงปริมาณ	๑) การกำหนดและการวิเคราะห์การควบคุมที่มีการใช้ตัวเลขต่าง ๆ เพื่อนำมาใช้วัดผลในเชิงปริมาณ เช่น การวัดจำนวนโครงการ กิจกรรม ครุภัณฑ์ วัสดุ งานต่าง ๆ ก็คือผลผลิตเป็นไปตามที่ตั้งเป้าหมายเอาไว้หรือไม่ จำนวนที่ดำเนินการจริงตามที่ได้กำหนดไว้ จำนวนที่ไม่สามารถดำเนินการได้ สามารถอธิบายได้ตามหลักประสิทธิภาพ (Efficiency) ของการพัฒนาท้องถิ่นตามหน้าที่และอำนาจที่ได้กำหนดไว้	๑๐ (๕)	๙.๕
	๒) การกำหนดและการวิเคราะห์ผลกระทบ/สิ่งทีกระทบ (Impact) โครงการพัฒนาท้องถิ่นที่ดำเนินการในเชิงปริมาณ (Quantitative) ที่เกิดจาก (๑) ได้มีการวิเคราะห์ในเชิงปริมาณด้วยรูปแบบของข้อมูลต่าง ๆ เช่น กราฟ สถิติ เป็นต้น	(๕)	

ประเด็นการพิจารณา	รายละเอียดหลักเกณฑ์	คะแนนเต็ม	คะแนนที่ได้
๓. การประเมินผลการทำงานพัฒนาท้องถิ่นไปปฏิบัติในเชิงคุณภาพ	๑) การกำหนดและการวิเคราะห์การประเมินประสิทธิผลของแผนพัฒนาในเชิงคุณภาพคือการนำเอาเทคนิคต่าง ๆ มาใช้เพื่อวัดว่าภารกิจ โครงการ กิจกรรม ภาครัฐ วัสดุ งานต่าง ๆ ที่ดำเนินการในพื้นที่ ตรงต่อความต้องการของประชาชน และเป็นไปตามหน้าที่อำนาจ ประชาชนพึงพอใจ มีความสุข จากการพัฒนาท้องถิ่น โครงการพัฒนา ภาครัฐ วัสดุ การดำเนินการต่าง ๆ มีสภาพหรือลักษณะถูกต้อง คงทนถาวร สามารถใช้การได้ตามวัตถุประสงค์หรือไม่ ซึ่งเป็นไปตามหลักประสิทธิผล (Effectiveness) ผลการปฏิบัติราชการตามที่ได้รับงบประมาณมาดำเนินการ รวมถึงสามารถเทียบเคียงกับส่วนราชการหรือหน่วยงานอื่นได้ และเป็นไปหลักการบริหารกิจการบ้านเมืองที่ดี	๑๐ (๕)	๙.๕
	๒) การกำหนดและการวิเคราะห์วิเคราะห์ผลกระทบ/สิ่งที่กระทบ (Impact) โครงการที่ดำเนินการในเชิงคุณภาพ (Qualitative) ที่เกิดจากได้มีการวิเคราะห์ในเชิงคุณภาพ การวัดความพึงพอใจหรือวัดความสุขที่ประชาชนได้รับด้วยรูปแบบของข้อมูลต่าง ๆ เช่น กราฟ สถิติ เป็นต้น	(๕)	
๔. ยุทธศาสตร์ กลยุทธ์ แผนการพัฒนา	๑) การกำหนดและการวิเคราะห์กลยุทธ์ที่สอดคล้องกับยุทธศาสตร์ แผนงาน และงานที่จะพัฒนาท้องถิ่นซึ่งผ่านการวิเคราะห์เพื่อการพัฒนาท้องถิ่นด้วยเทคนิคการวิเคราะห์	๕ (๕)	๕
	๒) การกำหนดและการวิเคราะห์กลยุทธ์ที่สอดคล้องกับยุทธศาสตร์การพัฒนาท้องถิ่น นำไปสู่การจัดทำโครงการ กิจกรรม ภาครัฐ วัสดุในการจัดทำบริการสาธารณะหรือกิจกรรมสาธารณะที่เป็นรูปธรรม		

ประเด็นการพิจารณา	รายละเอียดหลักเกณฑ์	คะแนนเต็ม	คะแนนที่ได้
<p>๕. โครงการพัฒนาตามแผนพัฒนาท้องถิ่น</p> <p>๕.๑ ความชัดเจนของชื่อโครงการ</p>	<p>ควรประกอบด้วยข้อมูลดังนี้</p> <p>๑) "โครงการพัฒนา" หมายความว่าโครงการที่ดำเนินการจัดทำบริการสาธารณะและกิจกรรมสาธารณะเพื่อให้การพัฒนาบรรลุตามวิสัยทัศน์ที่กำหนดไว้</p> <p>๒) โครงการพัฒนาท้องถิ่นมีวัตถุประสงค์สนองต่อยุทธศาสตร์การพัฒนาขององค์กรปกครองส่วนท้องถิ่นและดำเนินการเพื่อให้การพัฒนาบรรลุตามวิสัยทัศน์ขององค์กรปกครองส่วนท้องถิ่นที่กำหนดไว้</p> <p>ชื่อโครงการมีความชัดเจน มุ่งเน้นไปเรื่องใดเรื่องหนึ่งเป็นการเฉพาะ อ่านแล้วเข้าใจได้ว่าจะพัฒนาอะไร หรือสิ่งที่จะทำนั้นจะเกิดอะไรขึ้นในอนาคต</p>	<p>๓๐</p> <p>(๕)</p>	๒๘.๐
<p>๕.๒ กำหนดวัตถุประสงค์สอดคล้องกับโครงการ</p>	<p>การกำหนดวัตถุประสงค์ของโครงการต้องมีความชัดเจน (Clear objective) ตอบสนองต่อโครงการพัฒนาท้องถิ่น โครงการต้องกำหนดวัตถุประสงค์สอดคล้องกับความเป็นมาของโครงการ สอดคล้องกับหลักการและเหตุผล วิธีการดำเนินงานต้องสอดคล้องกับวัตถุประสงค์ มีความเป็นไปได้ชัดเจน มีลักษณะเฉพาะเจาะจง จะดำเนินการเพื่อสนับสนุน/ส่งเสริม ฯลฯ</p>	(๕)	
<p>๕.๓ เป้าหมาย (ผลผลิตของโครงการ) มีความชัดเจนนำไปสู่การตั้งงบประมาณได้ถูกต้อง</p>	<p>สภาพที่ยากให้เกิดขึ้นในอนาคตเป็นทิศทางที่ต้องไปให้ถึงเป้าหมายต้องชัดเจน สามารถระบุจำนวนเท่าใด กลุ่มเป้าหมายคืออะไร มีผลผลิตอย่างไร</p> <p>กลุ่มเป้าหมายพื้นที่ดำเนินงานและระยะเวลา</p> <p>ดำเนินงานลงรายละเอียดให้ชัดเจนว่าโครงการนี้จะทำที่ไหน เริ่มต้นในช่วงเวลาใดจบลงเมื่อใด ใครคือกลุ่มเป้าหมายของโครงการ หากกลุ่มเป้าหมายมีหลายกลุ่มก็ให้ระบุว่ากลุ่มเป้าหมายหลัก</p> <p>กลุ่มเป้าหมายรองหรือกลุ่มเป้าหมายเดียวกัน</p> <p>เป้าหมาย (ผลผลิตของโครงการ) จะนำไปสู่การประมาณการราคาในช่องของ "งบประมาณ"</p>	(๕)	

ประเด็นการพิจารณา	รายละเอียดหลักเกณฑ์	คะแนนเต็ม	คะแนนที่ได้
<p>๕.๔ มีการประมาณการ ถูกต้องตามหลักวิธีการ งบประมาณ</p>	<p>๑) มีการประมาณราคาในโครงการพัฒนาท้องถิ่นเพื่อ จัดทำบริการสาธารณะหรือกิจกรรมสาธารณะเพื่อ ประโยชน์ของประชาชนในท้องถิ่นตามหลักการ พัฒนาอย่างยั่งยืนมีการประมาณการราคาถูกต้องตาม หลักวิธีการงบประมาณ การประมาณราคาสอดคล้อง กับโครงการ การจัดทำบริการสาธารณะหรือกิจกรรม สาธารณะหรือถูกต้องตามหลักวิชาการทางช่าง หลัก ของราคากลางตามพระราชบัญญัติการจัดซื้อจัดจ้าง และการบริหารพัสดุภาครัฐ พ.ศ. ๒๕๖๐ มีความโปร่ง ใสในการกำหนดราคากลางและตรวจสอบได้ในเชิง ประจักษ์ การประมาณการราคาที่เกิดจากเป้าหมาย (ผลผลิตของโครงการ)</p> <p>๒) งบประมาณโครงการพัฒนาจะต้องคำนึงถึงหลัก สำคัญ ๕ ประการในการจัดทำโครงการได้แก่ (๑) ความประหยัด (Economy) (๒) ความมีประสิทธิภาพ (Efficiency) (๓) ความมีประสิทธิภาพ (Effectiveness) (๔) ลดความเหลื่อมล้ำในการพัฒนา ท้องถิ่นนำไปสู่ความยุติธรรม (Equity) (๕) ความ โปร่งใส (Transparency) ชัดเจน ตรวจสอบได้ วัดได้ พิสูจน์ได้ว่าเป็นจริงในเวลานั้น</p>	(๕)	
<p>๕.๕ มีการกำหนดตัวชี้วัด (KPI) และสอดคล้องกับ วัตถุประสงค์และผลที่ คาดว่าจะได้รับ</p>	<p>มีการกำหนดตัวชี้วัดผลงาน (Key Performance Indicator : KPI) ที่สามารถวัดได้ (measurable) ใช้ บอกระสิทธิภาพ (Effectiveness) ใช้บอก ประสิทธิภาพ (efficiency) ได้ เช่น การกำหนดความ พึงพอใจ การกำหนดร้อยละ การกำหนดอันเกิดจาก ผลของวัตถุประสงค์ที่เกิดสิ่งที่ได้รับ (การคาดการณ์ คาดว่าจะได้รับ) ตัวชี้วัดที่แสดงให้เห็นว่าจะ ดำเนินการให้เกิดผลสำเร็จอย่างไรหรือผลที่คาดว่าจะ ได้รับอย่างไร ไม่ใช่การกำหนด KPI เป็นครั้งหนึ่ง/แห่ง หนึ่ง/หนึ่งโครงการ/ความกว้าง/ความยาว ฯลฯ</p>	(๕)	

ประเด็นการพิจารณา	รายละเอียดหลักเกณฑ์	คะแนนเต็ม	คะแนนที่ได้
๕.๖ ผลที่คาดว่าจะได้รับ สอดคล้องกับโครงการ และวัตถุประสงค์ที่กำหนดไว้	ผลที่ได้รับเป็นสิ่งที่เกิดขึ้นได้จริงจากการดำเนินงานตามโครงการพัฒนา ซึ่งสอดคล้องกับวัตถุประสงค์ที่ตั้งไว้ การได้ผลหรือผลที่เกิดขึ้นจะต้องเท่ากับ วัตถุประสงค์หรือมากกว่าวัตถุประสงค์ซึ่งการเขียน วัตถุประสงค์ควรคำนึงถึง (๑) ความเป็นไปได้และมีความเฉพาะเจาะจงในการดำเนินงานตามโครงการ (๒) วัดและประเมินผลระดับของความสำเร็จได้ (๓) ระบุสิ่งที่ต้องดำเนินงานอย่างชัดเจนและเฉพาะเจาะจงมากที่สุดและสามารถปฏิบัติได้ (๔) เป็นเหตุเป็นผล สอดคล้องกับความเป็นจริง (๕) ส่งผลต่อการบ่งบอกเวลาได้	(๕)	
๖. โครงการพัฒนาที่นำไปจัดทำงบประมาณรายจ่ายประจำปี ๖.๑ โครงการพัฒนา ท้องถิ่นที่นำไปจัดทำ งบประมาณรายจ่าย แก้ไขปัญหาความยากจน	โครงการพัฒนาท้องถิ่นนำไปจัดทำงบประมาณ รายจ่ายประจำปีในภาพรวม ประกอบด้วยโครงการ กิจกรรม ครุภัณฑ์ วัสดุ งานต่าง ๆ ที่นำไปดำเนินการ จัดทำบริการสาธารณะหรือกิจกรรมสาธารณะ จำนวนไม่น้อยกว่าร้อยละ ๒๐ ของงบประมาณ รายจ่ายประจำปีตามข้อบัญญัติ/เทศบัญญัติ งบประมาณรายจ่ายประจำปีที่ตั้งไว้	๓๕ (๕)	๒๙.๓๗
๖.๒ โครงการพัฒนา ท้องถิ่นที่นำไปจัดทำ งบประมาณรายจ่าย แก้ไขปัญหาความยากจน	โครงการพัฒนาท้องถิ่นที่นำไปจัดทำงบประมาณ รายจ่ายประจำปี ประกอบด้วยโครงการ กิจกรรม ครุภัณฑ์ วัสดุ งานต่าง ๆ เพื่อแก้ไขปัญหาความ ยากจนหรือการส่งเสริมอาชีพประชาชนในท้องถิ่น จำนวนไม่น้อยกว่าร้อยละ ๒ ของงบประมาณรายจ่าย ประจำปีตามข้อบัญญัติ/เทศบัญญัติงบประมาณ รายจ่ายประจำปีที่ตั้งไว้	(๕)	
๖.๓ โครงการเพื่อการ พัฒนาท้องถิ่นที่นำไป จัดทำงบประมาณ รายจ่ายด้านการบริหาร จัดการอนุรักษ์ ทรัพยากรธรรมชาติ สิ่งแวดล้อม	โครงการพัฒนาท้องถิ่นที่นำไปจัดทำงบประมาณ รายจ่ายประจำปี ประกอบด้วยโครงการ กิจกรรม ครุภัณฑ์ วัสดุ งานต่าง ๆ เพื่อการบริหารจัดการ อนุรักษ์ทรัพยากรธรรมชาติ สิ่งแวดล้อมหรือ บำรุงรักษาทรัพยากรธรรมชาติและสิ่งแวดล้อม จำนวนไม่น้อยกว่าร้อยละ ๒ ของงบประมาณรายจ่าย ประจำปีตามข้อบัญญัติ/เทศบัญญัติงบประมาณ รายจ่ายประจำปีที่ตั้งไว้	(๕)	

ประเด็นการพิจารณา	รายละเอียดหลักเกณฑ์	คะแนนเต็ม	คะแนนที่ได้
๖.๔ โครงการเพื่อการพัฒนาท้องถิ่นที่นำไปจัดทำงบประมาณรายจ่ายเกี่ยวกับสุขภาวะ	โครงการพัฒนาท้องถิ่นที่นำไปจัดทำงบประมาณรายจ่ายประจำปี ประกอบด้วยโครงการ กิจกรรม ภารกิจ วัตถุประสงค์ วัสดุงานต่าง ๆ ที่ดำเนินการเกี่ยวกับสุขภาวะหรือการดำเนินการด้านสาธารณสุข จำนวนไม่น้อยกว่าร้อยละ ๒ ของงบประมาณรายจ่ายประจำปีตามข้อบัญญัติ/เทศบัญญัติงบประมาณรายจ่ายประจำปี	(๕)	
๖.๕ โครงการเพื่อการพัฒนาท้องถิ่นที่นำไปจัดทำงบประมาณรายจ่ายเกี่ยวกับด้านการศึกษา ศิลปะ ศาสนา วัฒนธรรม จารีต ประเพณี และภูมิปัญญาท้องถิ่น	โครงการพัฒนาท้องถิ่นที่นำไปจัดทำงบประมาณรายจ่ายประจำปี ประกอบด้วยโครงการ กิจกรรม ภารกิจ วัตถุประสงค์ วัสดุงานต่าง ๆ ที่ดำเนินการเกี่ยวกับสุขภาวะหรือการดำเนินการด้านสาธารณสุข จำนวนไม่น้อยกว่าร้อยละ ๒ ของงบประมาณรายจ่ายประจำปีตามข้อบัญญัติ/เทศบัญญัติงบประมาณรายจ่ายประจำปีที่ตั้งไว้	(๕)	
๖.๖ โครงการเพื่อการพัฒนาท้องถิ่นที่นำไปจัดทำงบประมาณรายจ่ายเกี่ยวกับด้านโครงสร้างพื้นฐาน	โครงการพัฒนาท้องถิ่นที่นำไปจัดทำงบประมาณรายจ่ายประจำปี ประกอบด้วยโครงการ กิจกรรม ภารกิจ วัตถุประสงค์ วัสดุงานต่าง ๆ ที่ดำเนินการด้านโครงสร้างพื้นฐาน หรือการคมนาคม เช่น ก่อสร้าง ปรับปรุง ซ่อมแซมถนน ฯลฯ จำนวนไม่น้อยกว่าร้อยละ ๒ ของงบประมาณรายจ่ายประจำปีตามข้อบัญญัติ/เทศบัญญัติงบประมาณรายจ่ายประจำปีที่ตั้งไว้	(๕)	
๖.๗ โครงการพัฒนาท้องถิ่นที่นำไปจัดทำงบประมาณรายจ่ายเกี่ยวกับด้านการบริหารจัดการน้ำ	โครงการพัฒนาท้องถิ่นที่นำไปจัดทำงบประมาณรายจ่ายประจำปี ประกอบด้วยโครงการ กิจกรรม ภารกิจ วัตถุประสงค์ วัสดุงานต่าง ๆ ที่ดำเนินการด้านการบริหารจัดการน้ำ เช่น ก่อสร้าง ปรับปรุงแหล่งน้ำ ชุด ตัดต้ง หรือการบริหารจัดการน้ำรวมถึงน้ำประปา ฯลฯ จำนวนไม่น้อยกว่าร้อยละ ๒ ของงบประมาณรายจ่ายประจำปีตามข้อบัญญัติ/เทศบัญญัติงบประมาณรายจ่ายประจำปีที่ตั้งไว้	(๕)	
รวม	๒๐ หลักเกณฑ์/ตัวชี้วัด	๑๐๐	๙๐.๗๗

ส่วนที่ ๖

ข้อเสนอแนะ

คณะกรรมการติดตามและประเมินผลแผนพัฒนาขององค์การบริหารส่วนตำบลเหลล

จากการติดตามและประเมินผลแผนพัฒนา (พ.ศ. ๒๕๖๖ – ๒๕๗๐) ปีงบประมาณ พ.ศ. ๒๕๖๗ และการติดตามและประเมินผลยุทธศาสตร์และโครงการเพื่อความสอดคล้องแผนพัฒนาท้องถิ่น แผนพัฒนาท้องถิ่น (พ.ศ. ๒๕๖๖ – ๒๕๗๐) ประจำปีงบประมาณ พ.ศ. ๒๕๖๘ รวมทั้งได้ดำเนินการติดตามผลการดำเนินงานของนายกองค์การบริหารส่วนตำบลเหลลที่ได้แถลงไว้ต่อสภาองค์การบริหารส่วนตำบลเหลล ดังกล่าว คณะกรรมการพบปัญหาอุปสรรคและมีข้อเสนอแนะ ดังนี้

ปัญหาอุปสรรค

๑. ด้านการจัดทำแผนพัฒนาท้องถิ่น

๑.๑ ปัญหา แผนงาน โครงการ ที่จะดำเนินการมีจำนวนมาก แต่งบประมาณของ อบต. มีจำนวนจำกัด จึงไม่สามารถดำเนินการได้ทั้งหมด

๑.๒ ผู้บริหารและเจ้าหน้าที่ที่เกี่ยวข้องยังขาดความรู้ความเข้าใจในเรื่องของแผนอย่างถ่องแท้

๑.๓ ปัจจัยด้านงบประมาณ ส่งผลต่อการจัดทำและขับเคลื่อนยุทธศาสตร์ให้เกิดผลสัมฤทธิ์ยิ่งขึ้น โดยจะส่งผลดีในแง่การดำเนินงานตามยุทธศาสตร์

๑.๔ ปัจจัยทางธรรมชาติ เช่น วาตภัย ดินโคลนถล่มที่เกิดขึ้น เป็นสิ่งที่จะต้องดำเนินการช่วยเหลือประชาชนทันที ต้องระดมทรัพยากรทั้งหมดในการช่วยเหลือ ไม่ว่าจะเป็นงบประมาณที่มีอยู่ ทำให้ไม่สามารถที่จะนำงบประมาณไปดำเนินการในโครงการต่างๆ ที่กำหนดไว้ได้

ข้อเสนอแนะ

๑. ด้านการจัดทำแผนพัฒนาท้องถิ่นในอนาคต

๑.๑ ควรพัฒนางานแผนพัฒนาท้องถิ่นให้เป็นรูปธรรม สามารถ นำไปสู่การปฏิบัติ

๑.๒ ผู้บริหารและเจ้าหน้าที่ควรมีโอกาสเข้ารับการอบรมเกี่ยวกับแผนพัฒนาท้องถิ่นและให้ความสำคัญกับการจัดทำแผนพัฒนาท้องถิ่นอย่างจริงจังและพยายามทำให้แผนพัฒนาท้องถิ่นประสบความสำเร็จตามที่ตั้งเป้าหมายไว้

๑.๓ ควรพัฒนาระบบการจัดทำแผนและระบบงบประมาณ การเงิน การคลัง เพื่อให้การจัดทำแผนพัฒนาท้องถิ่นบรรลุวัตถุประสงค์

๑.๔ ต้องวางแผนด้านงบประมาณที่จะมาดำเนินการด้วย

๑.๕ การบูรณาการแผนพัฒนาขององค์กรปกครองส่วนท้องถิ่น ส่วนราชการควรปรับให้สอดคล้องคู่ขนาน เพื่อเชื่อมโยงงานและงบประมาณได้จริงในทางปฏิบัติ

ปัญหาอุปสรรค

๒. ด้านโครงสร้างพื้นฐาน

ในตำบลเหลล ปัญหาด้านโครงสร้างพื้นฐานยังไม่สามารถดำเนินการได้ครอบคลุมทั้งหมด ไม่ว่าจะเป็น ด้านบำรุงรักษาทางบก ทางน้ำและทางระบายน้ำ การจัดให้มีน้ำเพื่อการอุปโภค บริโภค และการเกษตร การจัดให้มีและบำรุงการไฟฟ้าหรือแสงสว่างโดยวิธีอื่น ดำเนินการสาธารณสุขและกิจการก่อสร้างอื่นๆ เช่น ถนน สะพาน ดำเนินการการควบคุมอาคาร การขนส่งและการวิศวกรรมจราจร ดำเนินการด้านการผังเมือง

ข้อเสนอแนะ

๒. ด้านโครงสร้างพื้นฐาน

- ๑.๑ การจัดให้มีและบำรุงรักษาทางบก ทางน้ำและทางระบายน้ำ
- ๑.๒ การจัดให้มีน้ำเพื่อการอุปโภค บริโภค และการเกษตร
- ๑.๓ การจัดให้มีและบำรุงการไฟฟ้าหรือแสงสว่างโดยวิธีอื่น
- ๑.๔ การจัดให้มีและควบคุมตลาด และที่จอดรถ
- ๑.๕ ดำเนินการสาธารณสุขโรคและการก่อสร้างอื่นๆ เช่น ถนน สะพาน
- ๑.๖ ดำเนินการการควบคุมอาคาร การขนส่งและการวิศวกรรมจราจร
- ๑.๗ ดำเนินการด้านการผังเมือง

ปัญหาอุปสรรค

๓. ด้านงานส่งเสริมคุณภาพชีวิต

ในพื้นที่ยังพบปัญหาโรคและโรคติดต่อต่างๆ ปัญหาการสาธารณสุข การอนามัยครอบครัว และการรักษาพยาบาล การศึกษา สตรี เด็ก เยาวชน ผู้สูงอายุ และผู้พิการ คนชรา และผู้ด้อยโอกาส ความสะอาดของถนน ทางน้ำ ทางเดิน และที่สาธารณะ รวมทั้งกำจัดมูลฝอยและสิ่งปฏิกูลและน้ำเสีย การปรับปรุงแหล่งชุมชนแออัดและการจัดการเกี่ยวกับที่อยู่อาศัย การกีฬา สถานที่หย่อนใจและสวนสาธารณะ ความสะอาดและความเป็นระเบียบเรียบร้อยของบ้านเมือง การเลี้ยงสัตว์ การฆ่าสัตว์ สุสานและฌาปนสถาน

ข้อเสนอแนะ

๓. ด้านงานส่งเสริมคุณภาพชีวิต

- ๓.๑ การป้องกันโรคและระงับโรคติดต่อต่างๆ การเฝ้าระวังโรค ป้องกัน ควบคุมและการช่วยเหลือประชาชน
- ๓.๒ การสาธารณสุข การอนามัยครอบครัว และการรักษาพยาบาล
- ๓.๓ ส่งเสริมการศึกษา การจัดการศึกษา
- ๓.๔ ส่งเสริมการพัฒนาสตรี เด็ก เยาวชน ผู้สูงอายุ และผู้พิการ
- ๓.๕ การสังคมสงเคราะห์และการพัฒนาคุณภาพชีวิตเด็ก สตรี คนชรา และผู้ด้อยโอกาส
- ๓.๖ การรักษาความสะอาดของถนน ทางน้ำ ทางเดิน และที่สาธารณะ รวมทั้งกำจัดมูลฝอยและสิ่งปฏิกูลและน้ำเสีย
- ๓.๗ การปรับปรุงแหล่งชุมชนแออัดและการจัดการเกี่ยวกับที่อยู่อาศัย
- ๓.๘ การจัดให้มีและบำรุงสถานที่ประชุม การกีฬา การพักผ่อนหย่อนใจและสวนสาธารณะ
- ๓.๙ การรักษาความสะอาดและความเป็นระเบียบเรียบร้อยของบ้านเมือง
- ๓.๑๐ การควบคุมการเลี้ยงสัตว์
- ๓.๑๑ การจัดให้มีและควบคุมการฆ่าสัตว์
- ๓.๑๒ การจัดให้มีและควบคุมสุสานและฌาปนสถาน

ปัญหาอุปสรรค

๔. ด้านการจัดระเบียบชุมชน สังคม และการรักษาความสงบเรียบร้อย

ในพื้นที่ตำบลเหลายังประสบกับปัญหาสาธารณสุข และภัยต่างๆ ที่เกิดจากธรรมชาติ และคนรวมทั้งด้านประชาธิปไตย ความเสมอภาค และสิทธิเสรีภาพของประชาชน การมีส่วนร่วมของราษฎรในการพัฒนาท้องถิ่น ความสงบเรียบร้อย การป้องกันและรักษาความปลอดภัยในชีวิตและทรัพย์สิน ความปลอดภัย ความเป็นระเบียบเรียบร้อย และสาธารณสุขสถานอื่นๆ

ข้อเสนอแนะ

๔. ด้านการจัดระเบียบชุมชน สังคม และการรักษาความสงบเรียบร้อย

- ๔.๑ การป้องกันและบรรเทาสาธารณภัย
- ๔.๒ การส่งเสริมประชาธิปไตย ความเสมอภาค และสิทธิเสรีภาพของประชาชน
- ๔.๓ ส่งเสริมการมีส่วนร่วมของราษฎรในการพัฒนาท้องถิ่น
- ๔.๔ การรักษาความสงบเรียบร้อย การส่งเสริมและสนับสนุนการป้องกันและรักษาความปลอดภัยในชีวิตและทรัพย์สิน
- ๔.๕ การรักษาความปลอดภัย ความเป็นระเบียบเรียบร้อย และการอนามัยและสาธารณสุขอื่น ๆ

ปัญหาอุปสรรค

๕. ด้านการวางแผน การส่งเสริมการลงทุน พาณิชยกรรมและการท่องเที่ยว

ในตำบลเหลมีปัญหาอุปสรรคที่จะต้องแก้ไข ไม่ว่าจะเป็นเรื่อง การจัดทำแผนพัฒนาท้องถิ่นของตนเอง การเกษตรกรรมและกิจการสหกรณ์ อุตสาหกรรมในครอบครัว การประกอบอาชีพของราษฎร การพาณิชยกรรม และการการลงทุน การท่องเที่ยว ทรัพย์สินขององค์การบริหารส่วนตำบล แผนที่ภาษีและการจัดเก็บรายได้ของ อบต.

ข้อเสนอแนะ

๕. ด้านการวางแผน การส่งเสริมการลงทุน พาณิชยกรรมและการท่องเที่ยว

- ๕.๑ การจัดทำแผนพัฒนาท้องถิ่นของตนเอง
- ๕.๒ การจัดให้มีและส่งเสริมกลุ่มเกษตรกรและกิจการสหกรณ์
- ๕.๓ ส่งเสริมให้มีอุตสาหกรรมในครอบครัว
- ๕.๔ การบำรุงและส่งเสริมการประกอบอาชีพของราษฎร
- ๕.๕ การส่งเสริม การฝึก และประกอบอาชีพ
- ๕.๖ การพาณิชยกรรมและการส่งเสริมการลงทุน
- ๕.๗ การส่งเสริมการท่องเที่ยว
- ๕.๘ หาผลประโยชน์จากทรัพย์สินขององค์การบริหารส่วนตำบล
- ๕.๙ การพัฒนาแผนที่ภาษีและการจัดเก็บรายได้ของ อบต.ให้มีประสิทธิภาพ

ปัญหาอุปสรรค

๖. ด้านการบริหารจัดการ และการอนุรักษ์ทรัพยากรธรรมชาติ สิ่งแวดล้อม

ด้านการบริหารจัดการ และการอนุรักษ์ทรัพยากรธรรมชาติ สิ่งแวดล้อม ยังคงมีปัญหา เนื่องจากประชากรเพิ่มมากขึ้น และยังไม่เห็นความสำคัญเกี่ยวกับด้านนี้มากเท่าที่ควร

ข้อเสนอแนะ

๖. ด้านการบริหารจัดการ และการอนุรักษ์ทรัพยากรธรรมชาติ สิ่งแวดล้อม

- ๖.๑ คัดค้าน ดูแล และบำรุงรักษาทรัพยากรธรรมชาติและสิ่งแวดล้อม
- ๖.๒ การคัดค้านดูแลและรักษาทรัพย์สินอันเป็นสาธารณสมบัติของแผ่นดิน
- ๖.๓ การจัดการ การบำรุงรักษา และการใช้ประโยชน์จากป่าไม้ที่ดิน ทรัพยากรธรรมชาติและสิ่งแวดล้อม
- ๖.๔ การดูแลรักษาที่สาธารณะ

ปัญหาอุปสรรค

- ศิลปวัฒนธรรม จารีตประเพณีและภูมิปัญญาท้องถิ่น เริ่มหายไป ไม่ได้รับการถ่ายทอดสู่คนรุ่นใหม่ ประกอบคนรุ่นใหม่ได้รับอิทธิพลจากตะวันตก

ข้อเสนอแนะ

๗. ด้านศิลปวัฒนธรรม จารีตประเพณีและภูมิปัญญาท้องถิ่น

๗.๑ ส่งเสริมศาสนา ส่งเสริมสถาบันพระพุทธศาสนา

๗.๒ บำรุงรักษาศิลปะ จารีตประเพณี ภูมิปัญญาท้องถิ่น และวัฒนธรรมอันดีของท้องถิ่น

ปัญหาอุปสรรคอื่นๆ

.....

.....

.....

.....

.....

.....

.....

.....

.....

.....

ข้อเสนอแนะอื่นๆ

.....

.....

.....

.....

.....

.....

.....

.....

.....

.....

ภาคผนวก



ประมวลภาพการดำเนินโครงการพัฒนา/ครุภัณฑ์บริการสาธารณสุข
ที่สามารถดำเนินการตามแผนพัฒนาท้องถิ่น (พ.ศ. ๒๕๖๖ - ๒๕๗๐)
และเพิ่มเติม เปลี่ยนแปลง แก้ไข
องค์การบริหารส่วนตำบลปะปง ในปีงบประมาณ พ.ศ. ๒๕๖๗

ประมวลภาพกิจกรรมโครงการพัฒนา
บริการสาธารณสุข

โครงการก่อสร้างถนนคอนกรีตเสริมเหล็ก



โครงการก่อสร้างท่อลอดเหลี่ยม



โครงการขยายระบบท่อประปา



โครงการควบคุมป้องกันโรคพิษสุนัขบ้า



โครงการแข่งขันกีฬาต้านยาเสพติด “อบต.ເທລ ເກມສ໌”



โครงการวันเด็กแห่งชาติ



ศูนย์พัฒนาเด็กเล็กโรงเรียนรัตนารายณ์การามได้เข้าร่วมกิจกรรมโครงการวันเด็กแห่งชาติ ประจำปี 2567 ซึ่งทางองค์การบริหารส่วนตำบลเนลจัดขึ้น ณ รัตนารายณ์การามในวันเสาร์ที่ 13 มกราคม 2567 ในการนี้เด็กปฐมวัยของศูนย์ฯ ได้ร่วมแสดงศิลปะประกอบเพลงบนเวที โขนเพลงรักข้ามคลอง และเพลงนกกรงหัวจุก เด็ก ๆ สนุกสนานจากการเข้าร่วมกิจกรรมอื่น ๆ ภายในงาน สร้างรอยยิ้มและเสียงหัวเราะให้กับเด็กน้อย

โครงการสืบสานประเพณีลอยกระทง



โครงการวันสารทเดือนสิบ



อุดหนุนงบประมาณหมู่บ้านในพื้นที่ ตามโครงการวันสารทเดือนสิบ (แห่จาด)



โครงการสืบสานประเพณีวันเข้าพรรษา



กิจกรรมรักษ์ป่า รักษาต้นน้ำ รักษาแผ่นดิน



กิจกรรมป้องกันและควบคุมโรคระบาดของโรคไข้เลือดออก



โครงการวัด ประชา รัฐ สร้างสุข



โครงการจัดประชุมเวทีประชาคมระดับตำบลเพื่อจัดทำแผนพัฒนาท้องถิ่น





หมายเหตุ : ภาพประกอบเป็นส่วนหนึ่งของการดำเนินงานโครงการ ประจำปีงบประมาณ พ.ศ. ๒๕๖๗

สรุปโครงการพัฒนาที่สามารถดำเนินการได้ในปีงบประมาณรายจ่ายประจำปี พ.ศ. 2567
เฉพาะโครงการที่บรรจุในแผนพัฒนาท้องถิ่น (พ.ศ. 2566 - 2570) ปีงบประมาณ พ.ศ. 2567
องค์การบริหารส่วนตำบลเหล อำเภอกะปอง จังหวัดพังงา

ที่	งาน	รายจ่าย	ประเภทรายจ่าย	โครงการ	งบประมาณ อนุมัติ (บาท)	โอนเพิ่ม (บาท)	โอนลด (บาท)	เบิกจ่าย (บาท)	งบประมาณ คงเหลือ (บาท)
1.	งานก่อสร้าง	ค่าที่ดินและสิ่งก่อสร้าง	ค่าก่อสร้างสิ่งสาธารณูปการ	ก่อสร้างถนน คสล. สายนกชุก - บาง ปาง หมู่ 1	499,000.00	0.00	0.00	477,000.00	22,000.00
2.	งานก่อสร้าง	ค่าที่ดินและสิ่งก่อสร้าง	ค่าก่อสร้างสิ่งสาธารณูปการ	ก่อสร้างถนน คสล. สายตำหาน้อย หมู่ 3	499,000.00	0.00	0.00	483,000.00	16,000.00
3.	งานก่อสร้าง	ค่าที่ดินและสิ่งก่อสร้าง	ค่าก่อสร้างสิ่งสาธารณูปการ	ก่อสร้างท่อลอดเหลี่ยม สายทุ่งใน หมู่ 4	381,000.00	0.00	0.00	375,000.00	6,000.00
4.	งานก่อสร้าง	ค่าที่ดินและสิ่งก่อสร้าง	ค่าก่อสร้างสิ่งสาธารณูปการ	ก่อสร้างถนน คสล. สายไปฝาย หมู่ 6 (งบอุดหนุนเฉพาะกิจ 2567)	2,430,000.00	0.00	0.00	2,430,000.00	0.00
5.	งานก่อสร้าง	ค่าที่ดินและสิ่งก่อสร้าง	ค่าก่อสร้างสิ่งสาธารณูปการ	ปรับปรุงท่อระบายน้ำ ขอย 6 สายปี หนัง หมู่ 6 (งบเหลือจ่าย 2566)	98,000.00	0.00	0.00	98,000.00	0.00
6.	งานก่อสร้าง	ค่าที่ดินและสิ่งก่อสร้าง	ค่าก่อสร้างสิ่งสาธารณูปการ	ปรับปรุงถนน ขอย 8 - สวนนางนงเยาว์ แก้วประเสริฐ หมู่ 6 (งบเหลือจ่าย 2566)	276,000.00	0.00	0.00	276,000.00	0.00
7.	งานก่อสร้าง	ค่าที่ดินและสิ่งก่อสร้าง	ค่าก่อสร้างสิ่งสาธารณูปการ	ขยายระบบท่อประปาหมู่บ้าน หมู่ 5 (งบเหลือจ่าย 2566)	250,000.00	0.00	0.00	134,000.00	116,000.00
8.	งานก่อสร้าง	ค่าที่ดินและสิ่งก่อสร้าง	ค่าก่อสร้างสิ่งสาธารณูปการ	ก่อสร้างถนน คสล. สายพังหัน หมู่ 4 (งบเหลือจ่าย 2566)	499,000.00	0.00	0.00	499,000.00	0.00
9.	งานก่อสร้าง	ค่าที่ดินและสิ่งก่อสร้าง	ค่าก่อสร้างสิ่งสาธารณูปการ	ก่อสร้างถนน คสล. สายบาขเสียด หมู่ 2 (งบเหลือจ่าย 2566)	499,000.00	0.00	0.00	499,000.00	0.00
10.	งานก่อสร้าง	ค่าที่ดินและสิ่งก่อสร้าง	ค่าก่อสร้างสิ่งสาธารณูปการ	ซ่อมแซมถนน คสล. บริเวณหัวสะพาน บ้านเล็ดตอก หมู่ 5 (งบเหลือจ่าย 2566)	48,000.00	0.00	0.00	46,000.00	2,000.00
11.	งานก่อสร้าง	ค่าที่ดินและสิ่งก่อสร้าง	ค่าก่อสร้างสิ่งสาธารณูปการ	ก่อสร้างตาข่ายกั้นลูกฟุตบอล สนาม ฟุตบอล หมู่ 5 (งบเหลือจ่าย 2566)	181,000.00	0.00	0.00	181,000.00	0.00
12.	งานก่อสร้าง	ค่าที่ดินและสิ่งก่อสร้าง	ค่าก่อสร้างสิ่งสาธารณูปการ	ก่อสร้างท่อลอดเหลี่ยมสายบางท่อน หมู่ 5 (งบเหลือจ่าย)	290,000.00	0.00	0.00	277,000.00	13,000.00

13.	งานก่อสร้าง	ค่าที่ดินและสิ่งก่อสร้าง	ค่าก่อสร้างสิ่งสาธารณูปการ	ปรับปรุงถนน คสล. สายในเหล - บ้าน เล็ดตอก หมู่ 5 (งบเหลือจ่าย 2566)	327,000.00	0.00	0.00	319,000.00	8,000.00
14.	งานก่อสร้าง	ค่าที่ดินและสิ่งก่อสร้าง	ค่าก่อสร้างสิ่งสาธารณูปการ	ก่อสร้างถนน คสล. สายหลังบ้าน หมู่ 6 (งบเหลือจ่าย 2566)	366,000.00	0.00	0.00	366,000.00	0.00
15.	งานก่อสร้าง	ค่าที่ดินและสิ่งก่อสร้าง	ค่าก่อสร้างสิ่งสาธารณูปการ	ก่อสร้างถนนน้ำล้นผ่านข้ามถลองสายปี หนัง ซอย 8 หมู่ 6 (งบเหลือจ่าย 2566)	261,000.00	0.00	0.00	261,000.00	0.00
16.	งานก่อสร้าง	ค่าที่ดินและสิ่งก่อสร้าง	ค่าก่อสร้างสิ่งสาธารณูปการ	ปรับปรุงถนน ซอยบางหมาก หมู่ 3 (กั้น เงินจากงบข้อบัญญัติ 2566)	262,000.00	0.00	0.00	262,000.00	0.00
17.	งานป้องกันและ บรรเทาสาธารณภัย	ค่าใช้สอย	รายจ่ายเกี่ยวเนื่องกับการ ปฏิบัติราชการที่ไม่เข้า ลักษณะรายจ่ายงบรายจ่าย อื่นๆ	ฝึกอบรมซ้อมแผนป้องกันและบรรเทา สาธารณภัย	50,000.00	0.00	0.00	8,705.00	41,295.00
18.	งานป้องกันและ บรรเทาสาธารณภัย	ค่าใช้สอย	รายจ่ายเกี่ยวเนื่องกับการ ปฏิบัติราชการที่ไม่เข้า ลักษณะรายจ่ายงบรายจ่าย อื่นๆ	ฝึกอบรมทบทวนอาสาสมัครป้องกันภัย ฝ่ายพลเรือนและศึกษาดูงาน	200,000.00	50,000.00	0.00	183,620.00	66,380.00
19.	งานระดับก่อนวัยเรียน และประถมศึกษา	ค่าใช้สอย	รายจ่ายเกี่ยวเนื่องกับการ ปฏิบัติราชการที่ไม่เข้า ลักษณะรายจ่ายงบรายจ่าย อื่นๆ	สนับสนุนค่าใช้จ่ายการบริหาร สถานศึกษา	381,920.00	0.00	0.00	240,403.00	141,517.00
20.	งานระดับก่อนวัยเรียน และประถมศึกษา	ค่าใช้สอย	รายจ่ายเกี่ยวเนื่องกับการ ปฏิบัติราชการที่ไม่เข้า ลักษณะรายจ่ายงบรายจ่าย อื่นๆ	จับซื้อปลอดภัยสวมหมวกนิรภัย	10,000.00	0.00	0.00	9,890.00	110.00
21.	งานระดับก่อนวัยเรียน และประถมศึกษา	ค่าใช้สอย	รายจ่ายเกี่ยวเนื่องกับการ ปฏิบัติราชการที่ไม่เข้า ลักษณะรายจ่ายงบรายจ่าย อื่นๆ	ศูนย์พัฒนาเด็กเล็กปลอดภัยไว้ก่อน	10,000.00	0.00	0.00	8,500.00	1,500.00

22.	งานระดับก่อนวัยเรียน และประถมศึกษา	ค่าใช้สอย	รายจ่ายเกี่ยวเนื่องกับการ ปฏิบัติราชการที่ไม่เข้า ลักษณะรายจ่ายงบรายจ่าย อื่นๆ	เรียนรู้หลักเศรษฐกิจพอเพียง	8,000.00	0.00	0.00	2,950.00	5,050.00
23.	งานระดับก่อนวัยเรียน และประถมศึกษา	ค่าใช้สอย	รายจ่ายเกี่ยวเนื่องกับการ ปฏิบัติราชการที่ไม่เข้า ลักษณะรายจ่ายงบรายจ่าย อื่นๆ	ประชุมผู้ปกครอง	5,000.00	0.00	0.00	3,250.00	1,750.00
24.	งานระดับก่อนวัยเรียน และประถมศึกษา	เงินอุดหนุน	เงินอุดหนุนส่วนราชการ	อุดหนุนโครงการอาหารกลางวันเด็ก นักเรียน	956,000.00	0.00	0.00	860,568.00	95,432.00
25.	งานศูนย์บริการ สาธารณสุข	ค่าใช้สอย	รายจ่ายเกี่ยวเนื่องกับการ ปฏิบัติราชการที่ไม่เข้า ลักษณะรายจ่ายงบรายจ่าย อื่นๆ	สัตว์ปลอดโรค คนปลอดภัยจากโรคพิษ สุนัขบ้า	30,000.00	0.00	0.00	15,200.00	14,800.00
26.	งานส่งเสริมและ สนับสนุนความ เข้มแข็งของชุมชน	ค่าใช้สอย	รายจ่ายเกี่ยวเนื่องกับการ ปฏิบัติราชการที่ไม่เข้า ลักษณะรายจ่ายงบรายจ่าย อื่นๆ	จัดทำฐานข้อมูลตำบล	10,000.00	0.00	0.00	350.00	9,650.00
27.	งานส่งเสริมและ สนับสนุนความ เข้มแข็งของชุมชน	ค่าใช้สอย	รายจ่ายเกี่ยวเนื่องกับการ ปฏิบัติราชการที่ไม่เข้า ลักษณะรายจ่ายงบรายจ่าย อื่นๆ	ส่งเสริมการเข้าถึงสิทธิของผู้สูงอายุ ผู้ พิการ และผู้ด้อยโอกาส	30,000.00	0.00	0.00	6,968.00	23,032.00
28.	งานส่งเสริมและ สนับสนุนความ เข้มแข็งของชุมชน	ค่าใช้สอย	รายจ่ายเกี่ยวเนื่องกับการ ปฏิบัติราชการที่ไม่เข้า ลักษณะรายจ่ายงบรายจ่าย อื่นๆ	รับลงทะเบียนผู้สูงอายุ ผู้พิการ	5,000.00	0.00	0.00	1,800.00	3,200.00
29.	งานกีฬาและ นันทนาการ	ค่าใช้สอย	รายจ่ายเกี่ยวเนื่องกับการ ปฏิบัติราชการที่ไม่เข้า ลักษณะรายจ่ายงบรายจ่าย อื่นๆ	แข่งขันกีฬาประจำปี และส่งทีมกีฬาเข้า ร่วมกับหน่วยงานอื่น	300,000.00	0.00	0.00	195,662.00	104,338.00

30.	งานกีฬาและ นันทนาการ	ค่าใช้สอย	รายจ่ายเกี่ยวเนื่องกับการ ปฏิบัติราชการที่ไม่เข้า ลักษณะรายจ่ายงบรายจ่าย อื่นๆ	วันเด็กแห่งชาติ	80,000.00	0.00	0.00	62,891.00	17,109.00
31.	งานศาสนาและ วัฒนธรรมท้องถิ่น	ค่าใช้สอย	รายจ่ายเกี่ยวเนื่องกับการ ปฏิบัติราชการที่ไม่เข้า ลักษณะรายจ่ายงบรายจ่าย อื่นๆ	จัดกิจกรรมประเพณีทางศาสนาและ ประเพณีท้องถิ่น (แห่เทียนพรรษา)	10,000.00	0.00	0.00	5,000.00	5,000.00
32.	งานศาสนาและ วัฒนธรรมท้องถิ่น	ค่าใช้สอย	รายจ่ายเกี่ยวเนื่องกับการ ปฏิบัติราชการที่ไม่เข้า ลักษณะรายจ่ายงบรายจ่าย อื่นๆ	จัดกิจกรรมประเพณีทางศาสนาและ ประเพณีท้องถิ่น (จัดงานลอยกระทง)	250,000.00	0.00	0.00	222,497.00	27,503.00
33.	งานศาสนาและ วัฒนธรรมท้องถิ่น	ค่าใช้สอย	รายจ่ายเกี่ยวเนื่องกับการ ปฏิบัติราชการที่ไม่เข้า ลักษณะรายจ่ายงบรายจ่าย อื่นๆ	จัดประเพณีวันสารทเดือนสิบ	80,000.00	0.00	0.00	78,200.00	1,800.00
34.	งานศาสนาและ วัฒนธรรมท้องถิ่น	เงินอุดหนุน	เงินอุดหนุนองค์กร ประชาชน	อุดหนุนโครงการประเพณีวันสารท (แห่ กระทง)	60,000.00	60,000.00	0.00	120,000.00	0.00
35.	งานสิ่งแวดล้อมและ ทรัพยากรธรรมชาติ	ค่าใช้สอย	รายจ่ายเกี่ยวเนื่องกับการ ปฏิบัติราชการที่ไม่เข้า ลักษณะรายจ่ายงบรายจ่าย อื่นๆ	กิจกรรมรักษป่า รั้งน้ำ รักษาแผ่นดิน	8,000.00	0.00	0.00	1,250.00	6,750.00
36.	งานสิ่งแวดล้อมและ ทรัพยากรธรรมชาติ	ค่าใช้สอย	รายจ่ายเกี่ยวเนื่องกับการ ปฏิบัติราชการที่ไม่เข้า ลักษณะรายจ่ายงบรายจ่าย อื่นๆ	อนุรักษ์พันธุกรรมพืชอันเนื่องมาจาก พระราชดำริ	30,000.00	0.00	0.00	8,000.00	22,000.00
37.	งานบริหารทั่วไป	ค่าใช้สอย	รายจ่ายเกี่ยวเนื่องกับการ ปฏิบัติราชการที่ไม่เข้า ลักษณะรายจ่ายงบรายจ่าย อื่นๆ	ค่าใช้จ่ายในการเลือกตั้ง	2,000.00	120,000.00	0.00	89,923.00	35,077.00

38.	งานบริหารทั่วไป	ค่าใช้สอย	รายการเกี่ยวเนื่องกับการปฏิบัติราชการที่ไม่เข้าลักษณะรายการงบรายจ่ายอื่นๆ	พัฒนาศักยภาพผู้บริหารท้องถิ่น สมาชิกสภาท้องถิ่นและบุคลากรในสังกัด อบต.	100,000.00	0.00	0.00	93,551.00	35,077.00
39.	งานบริหารทั่วไป	ค่าใช้สอย	รายการเกี่ยวเนื่องกับการปฏิบัติราชการที่ไม่เข้าลักษณะรายการงบรายจ่ายอื่นๆ	จัดประชุมเวทีประชาคมเพื่อจัดทำแผนพัฒนาท้องถิ่น	8,000.00	0.00	5,120.00	2,240.00	640.00
รวมทั้งสิ้น					9,953,420.00	230,000.00	5,120.00	9,362,308.00	815992.00

สรุปครุภัณฑ์ที่สามารถดำเนินการได้ในปีงบประมาณรายจ่ายประจำปี พ.ศ. 2567
เฉพาะโครงการที่บรรจุในแผนพัฒนาท้องถิ่น (พ.ศ. 2566 - 2570) ปีงบประมาณ พ.ศ. 2567
องค์การบริหารส่วนตำบลเหล อำเภอกะปง จังหวัดพังงา

ที่	งาน	รายจ่าย	ประเภทรายจ่าย	โครงการ	งบประมาณ อนุมัติ (บาท)	โอนเพิ่ม (บาท)	โอนลด (บาท)	เบิกจ่าย (บาท)	งบประมาณ คงเหลือ (บาท)
1.	งานบริหารทั่วไป	ค่าครุภัณฑ์	ครุภัณฑ์คอมพิวเตอร์หรืออิเล็กทรอนิกส์	เครื่องคอมพิวเตอร์สำหรับงานประมวลผล	32,000.00	0.00	0.00	32,000.00	0.00
2.	งานบริหารทั่วไป	ค่าครุภัณฑ์	ครุภัณฑ์คอมพิวเตอร์หรืออิเล็กทรอนิกส์	เครื่องสำรองไฟฟ้า	2,500.00	0.00	0.00	2,500.00	0.00
3.	งานบริหารทั่วไป	ค่าครุภัณฑ์	ครุภัณฑ์คอมพิวเตอร์หรืออิเล็กทรอนิกส์	กล้องโทรทัศน์วงจรปิดชนิดเครือข่ายแบบมูมมองคงที่ สำหรับติดตั้งภายนอกสำนักงาน	17,100.00	0.00	0.00	17,100.00	0.00
4.	งานบริหารทั่วไป	ค่าครุภัณฑ์	ครุภัณฑ์คอมพิวเตอร์หรืออิเล็กทรอนิกส์	อุปกรณ์บันทึกภาพผ่านเครือข่าย (Network Video Recorder)	22,000.00	0.00	0.00	22,000.00	0.00
5.	งานบริหารทั่วไป	ค่าครุภัณฑ์	ครุภัณฑ์งานบ้านงานครัว	เครื่องฉีดน้ำแรงดันสูง	6,000.00	0.00	0.00	3,990.00	2,010.00
6.	งานบริหารทั่วไป	ค่าครุภัณฑ์	ครุภัณฑ์สำนักงาน	ตู้เหล็กแบบ 4 ลิ้งค์ 2 ตู้	14,400.00	0.00	0.00	13,800.00	600.00
7.	งานบริหารงานคลัง	ค่าครุภัณฑ์	ครุภัณฑ์สำนักงาน	เก้าอี้สำนักงาน	7,300.00	0.00	0.00	7,300.00	0.00
8.	งานบริหารทั่วไป เกี่ยวกับการรักษา ความสงบภายใน	ค่าครุภัณฑ์	ครุภัณฑ์คอมพิวเตอร์หรืออิเล็กทรอนิกส์	กล้องโทรทัศน์วงจรปิดชนิดเครือข่ายแบบมูมมองคงที่ สำหรับติดตั้งภายในสำนักงาน (ศพด.)	6,000.00	0.00	0.00	6,000.00	0.00
9.	งานบริหารทั่วไป เกี่ยวกับการรักษา ความสงบภายใน	ค่าครุภัณฑ์	ครุภัณฑ์คอมพิวเตอร์หรืออิเล็กทรอนิกส์	กล้องโทรทัศน์วงจรปิดชนิดเครือข่ายแบบมูมมองคงที่ สำหรับติดตั้งภายนอกสำนักงาน (ศพด.)	34,200.00	0.00	0.00	34,200.00	0.00
10.	งานบริหารทั่วไป เกี่ยวกับการรักษา ความสงบภายใน	ค่าครุภัณฑ์	ครุภัณฑ์คอมพิวเตอร์หรืออิเล็กทรอนิกส์	อุปกรณ์บันทึกภาพผ่านเครือข่าย (Network Video Recorder) (ศพด.)	22,000.00	0.00	0.00	22,000.00	0.00
11.	งานบริหารทั่วไป เกี่ยวกับอุตสาหกรรม และการโยธา	ค่าครุภัณฑ์	ครุภัณฑ์สำนักงาน	เก้าอี้สำนักงาน	6,400.00	0.00	0.00	5,800.00	600.00
รวมทั้งสิ้น					169,900.00	0.00	0.00	166,690.00	3,210.00

สรุปโครงการพัฒนาที่ไม่สามารถดำเนินการได้ในปีงบประมาณรายจ่ายประจำปี พ.ศ. 2567
เฉพาะโครงการที่บรรจุในแผนพัฒนาท้องถิ่น (พ.ศ. 2566 - 2570) ปีงบประมาณ พ.ศ. 2567
องค์การบริหารส่วนตำบลเหล อำเภอกะปง จังหวัดพังงา

ที่	งาน	รายจ่าย	ประเภทรายจ่าย	โครงการ	งบประมาณ อนุมัติ (บาท)	โอนเพิ่ม (บาท)	โอนลด (บาท)	เบิกจ่าย (บาท)	งบประมาณ คงเหลือ (บาท)
1.	งานก่อสร้าง	ค่าที่ดินและสิ่งก่อสร้าง	ค่าก่อสร้างสิ่งสาธารณูปการ	บุกเบิกถนน สายนางอารีย์ - นายหนู โรย หมู่ 6	336,000.00	0.00	0.00	0.00	336,000.00
2.	งานก่อสร้าง	ค่าที่ดินและสิ่งก่อสร้าง	ค่าก่อสร้างสิ่งสาธารณูปการ	เงินชดเชยแบบปรับราคาได้ (ค่า K)	5,000.00	0.00	0.00	0.00	5,000.00
3.	งานก่อสร้าง	ค่าที่ดินและสิ่งก่อสร้าง	ค่าก่อสร้างสิ่งสาธารณูปการ	ขุดลอกคลองเหล ช่วงหมู่ 3	344,000.00	0.00	0.00	0.00	344,000.00
4.	งานบริหารทั่วไป	ค่าใช้สอย	รายจ่ายเกี่ยวเนื่องกับการ ปฏิบัติราชการที่ไม่เข้า ลักษณะรายจ่ายงบรายจ่าย อื่นๆ	คัดเลือกพนักงานดีเด่นของ อบต.	3,000.00	0.00	0.00	0.00	3,000.00
5.	งานบริหารทั่วไป	ค่าใช้สอย	รายจ่ายเกี่ยวเนื่องกับการ ปฏิบัติราชการที่ไม่เข้า ลักษณะรายจ่ายงบรายจ่าย อื่นๆ	ตรวจสอบภาพประจำปีบุคลากรในสังกัด อบต.	5,000.00	0.00	0.00	0.00	5,000.00
6.	งานบริหารทั่วไป	ค่าใช้สอย	รายจ่ายเกี่ยวเนื่องกับการ ปฏิบัติราชการที่ไม่เข้า ลักษณะรายจ่ายงบรายจ่าย อื่นๆ	ส่งเสริมคุณธรรมและจริยธรรมบุคลากร ในสังกัด อบต.	10,000.00	0.00	0.00	0.00	10,000.00
7.	งานบริหารทั่วไป เกี่ยวกับการรักษา ความสงบภายใน	ค่าใช้สอย	รายจ่ายเกี่ยวเนื่องกับการ ปฏิบัติราชการที่ไม่เข้า ลักษณะรายจ่ายงบรายจ่าย อื่นๆ	รณรงค์ป้องกันและลดอุบัติเหตุจราจร	5,000.00	0.00	0.00	0.00	5,000.00
8.	งานป้องกันและ บรรเทาสาธารณภัย	ค่าใช้สอย	รายจ่ายเกี่ยวเนื่องกับการ ปฏิบัติราชการที่ไม่เข้า ลักษณะรายจ่ายงบรายจ่าย อื่นๆ	ฝึกอบรมป้องกันไฟฟ้า	100,000.00	0.00	0.00	0.00	100,000.00

9.	งานป้องกันและบรรเทาสาธารณภัย	ค่าใช้จ่าย	รายจ่ายเกี่ยวเนื่องกับการปฏิบัติราชการที่ไม่เข้าลักษณะรายจ่ายงบรายจ่ายอื่นๆ	ฝึกอบรมให้ความรู้เกี่ยวกับกฎจราจร	80,000.00	0.00	0.00	0.00	80,000.00
10.	งานป้องกันและบรรเทาสาธารณภัย	ค่าใช้จ่าย	รายจ่ายเกี่ยวเนื่องกับการปฏิบัติราชการที่ไม่เข้าลักษณะรายจ่ายงบรายจ่ายอื่นๆ	ฝึกอบรมให้ความรู้เกี่ยวกับการกู้ชีพกู้ภัย	80,000.00	0.00	0.00	0.00	80,000.00
11.	งานบริการสาธารณสุขและงานสาธารณสุขอื่น	เงินอุดหนุน	เงินอุดหนุนองค์กรประชาชน	อุดหนุนคณะกรรมการหมู่บ้าน/ชุมชนตามโครงการพระราชดำริด้านสาธารณสุข	120,000.00	0.00	0.00	0.00	120,000.00
12.	งานบริการสาธารณสุขและงานสาธารณสุขอื่น	เงินอุดหนุน	เงินอุดหนุนองค์กรประชาชน	อุดหนุนอาสาสมัครสาธารณสุขประจำหมู่บ้าน	45,000.00	0.00	0.00	0.00	45,000.00
13.	งานกำจัดมูลฝอยและสิ่งปฏิกูล	ค่าใช้จ่าย	รายจ่ายเกี่ยวเนื่องกับการปฏิบัติราชการที่ไม่เข้าลักษณะรายจ่ายงบรายจ่ายอื่นๆ	จัดการขยะมูลฝอยต้นทาง	30,000.00	0.00	30,000.00	0.00	0.00
14.	งานส่งเสริมและสนับสนุนความเข้มแข็งของชุมชน	ค่าใช้จ่าย	รายจ่ายเกี่ยวเนื่องกับการปฏิบัติราชการที่ไม่เข้าลักษณะรายจ่ายงบรายจ่ายอื่นๆ	ป้องกันและแก้ไขปัญหายาเสพติด	20,000.00	0.00	0.00	0.00	20,000.00
15.	งานส่งเสริมและสนับสนุนความเข้มแข็งของชุมชน	ค่าใช้จ่าย	รายจ่ายเกี่ยวเนื่องกับการปฏิบัติราชการที่ไม่เข้าลักษณะรายจ่ายงบรายจ่ายอื่นๆ	อบรมให้ความรู้เกี่ยวกับกฎหมายสำหรับประชาชน	20,000.00	0.00	0.00	0.00	20,000.00
รวมทั้งสิ้น					1,203,000.00	0.00	30,000.00	0.00	1,173,000.00

สรุปครุภัณฑ์ที่ไม่สามารถดำเนินการได้ในปีงบประมาณรายจ่ายประจำปี พ.ศ. 2567
เฉพาะโครงการที่บรรจุในแผนพัฒนาท้องถิ่น (พ.ศ. 2566 - 2570) ปีงบประมาณ พ.ศ. 2567
องค์การบริหารส่วนตำบลเหล อำเภอกะปง จังหวัดพังงา

ที่	งาน	รายจ่าย	ประเภทรายจ่าย	โครงการ	งบประมาณ อนุมัติ (บาท)	โอนเพิ่ม (บาท)	โอนลด (บาท)	เบิกจ่าย (บาท)	งบประมาณ คงเหลือ (บาท)
1.	งานบริหารทั่วไป	ค่าครุภัณฑ์	ครุภัณฑ์สำนักงาน	เครื่องปรับอากาศแบบติดผนัง (ระบบ Inverter)	19,500.00	0.00	0.00	0.00	19,500.00
					19,500.00	0.00	0.00	0.00	19,500.00