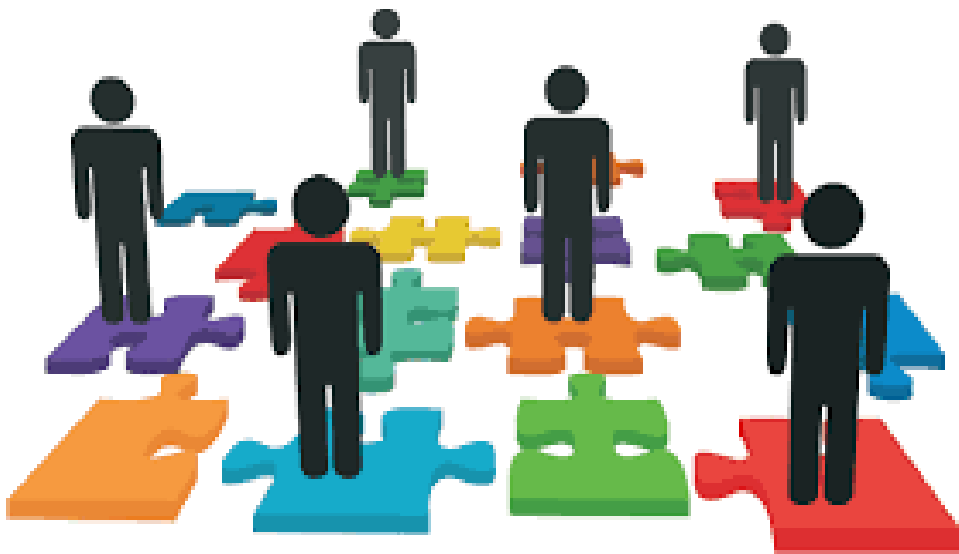




แผนพัฒนาบุคลากร ๓ ปี
องค์การบริหารส่วนตำบลเหล
อำเภอกะปง จังหวัดพังงา
ประจำปีงบประมาณ พ.ศ. ๒๕๖๗ - ๒๕๖๙



องค์การบริหารส่วนตำบลเหล
อำเภอกะปง จังหวัดพังงา

สารบัญ

เรื่อง	หน้า
ส่วนที่ ๑ หลักการและเหตุผล	๑
๑.๑ หลักการและเหตุผล	๑
๑.๒ วัตถุประสงค์	๒
๑.๓ ขอบเขตและแนวทางในการจัดทำแผนการพัฒนาบุคลากร	๓
ส่วนที่ ๒ การวิเคราะห์สถานการณ์พัฒนาบุคลากร	๔
๒.๑ ภารกิจ อำนาจหน้าที่ขององค์กรปกครองส่วนท้องถิ่น	๔
๒.๒ ภารกิจหลักและภารกิจรอง ที่องค์กรปกครองส่วนท้องถิ่นจะดำเนินการ	๖
๒.๓ การวิเคราะห์ความต้องการพัฒนาของบุคลากร	๖
๒.๔ การวิเคราะห์สภาพแวดล้อม	๗
๒.๕ โครงสร้างการแบ่งส่วนราชการตามแผนอัตรากำลัง ๓ ปี	๙
๒.๖ อัตรากำลังขององค์กรปกครองส่วนท้องถิ่น	๑๐
๒.๗ การจำแนกระดับคุณวุฒิทางการศึกษาของบุคลากร	๑๑
๒.๘ สายงานของข้าราชการหรือพนักงานส่วนท้องถิ่นขององค์กรปกครองส่วนท้องถิ่น	๑๑
๒.๙ โครงสร้างอายุข้าราชการหรือพนักงานส่วนท้องถิ่น	๑๒
๒.๑๐ การสูญเสียกำลังคนจากการเกษียณอายุในระยะ ๓ ปี	๑๓
ส่วนที่ ๓ หลักสูตรพัฒนาบุคลากร	๑๔
๓.๑ เป้าหมายของการพัฒนา	๑๔
๓.๒ หลักสูตรการพัฒนาสำหรับข้าราชการหรือพนักงานส่วนท้องถิ่น	๑๔
๓.๓ วิธีการพัฒนาบุคลากรขององค์กรปกครองส่วนท้องถิ่น	๑๕
๓.๔ การพัฒนาบุคลากรขององค์กรปกครองส่วนท้องถิ่น	๑๘
๓.๕ ประกาศคุณธรรมจริยธรรมของข้าราชการหรือพนักงานส่วนท้องถิ่นและลูกจ้าง	๑๘
๓.๖ การพัฒนาข้าราชการหรือพนักงานส่วนท้องถิ่นตามหลักสูตรสายงาน	๑๙
ส่วนที่ ๔ ยุทธศาสตร์การพัฒนาบุคลากร	๒๑
๔.๑ วิสัยทัศน์ (Vision)	๒๑
๔.๒ พันธกิจด้านการพัฒนาทรัพยากรบุคคล (Mission)	๒๑
๔.๓ ค่านิยม	๒๑
๔.๔ เป้าประสงค์	๒๒
๔.๕ ยุทธศาสตร์การพัฒนาบุคลากร	๒๒
ส่วนที่ ๕ การติดตามประเมินผลการพัฒนาบุคลากร	๒๘
๕.๑ ความรับผิดชอบ	๒๘
๕.๒ การติดตามและประเมินผล	๒๘
๕.๓ บทสรุป	๒๙

ภาคผนวก

๑. บทสรุปสำหรับผู้บริหารการสำรวจข้อมูลความต้องการฝึกอบรมของบุคลากร
๒. สำเนาคำสั่งแต่งตั้งคณะกรรมการแผนพัฒนาบุคลากร
๓. สำเนารายงานการประชุมคณะกรรมการแผนพัฒนาบุคลากร

คำนำ

การจัดทำแผนการพัฒนาศูนย์ราชการขององค์การบริหารส่วนตำบลเหล่นั้น ได้คำนึงถึงภารกิจ อำนาจหน้าที่ตามกฎหมายที่เกี่ยวข้อง ทั้งนี้เพื่อพัฒนาให้บุคลากรรู้ระเบียบแบบแผนของทางราชการหลักและ วิธีปฏิบัติราชการ บทบาทและหน้าที่ของตนเองในระบอบประชาธิปไตยอันมีพระมหากษัตริย์ทรงเป็นประมุข และแนวทางปฏิบัติตนเพื่อเป็นพนักงานส่วนตำบลที่ดี โดยได้กำหนดหลักสูตรการพัฒนาสำหรับบุคลากรแต่ละ ตำแหน่งให้ได้รับการพัฒนาในหลายๆ มิติ ทั้งในด้านความรู้พื้นฐานในการปฏิบัติราชการ ด้านการพัฒนา เกี่ยวกับงานในหน้าที่รับผิดชอบ ด้านความรู้และทักษะเฉพาะของงานในแต่ละตำแหน่ง ด้านการบริหารและ ด้านคุณธรรมและจริยธรรม เพื่อพัฒนาศักยภาพของบุคลากรให้สอดคล้องกับบทบาทและภารกิจขององค์ การบริหารส่วนตำบลเหลต่อไป

องค์การบริหารส่วนตำบลเหล
อำเภอเกาะปง จังหวัดพังงา

แผนพัฒนาบุคลากร ๓ ปี
ขององค์การบริหารส่วนตำบลเหล
อำเภอกะปง จังหวัดพังงา
ประจำปีงบประมาณ พ.ศ. ๒๕๖๗ – ๒๕๖๙

ส่วนที่ ๑ หลักการและเหตุผล

๑.๑ หลักการและเหตุผล

องค์การบริหารส่วนตำบลเหล มีหลักการและเหตุผลในการจัดทำแผนพัฒนาบุคลากร ๓ ปี โดยมีเนื้อหาสาระที่เกี่ยวข้องกับระเบียบ กฎหมาย ยุทธศาสตร์ชาติ และนโยบายแห่งรัฐที่ทำให้องค์กรปกครองส่วนท้องถิ่นมีความจำเป็นต้องจัดทำแผนพัฒนาบุคลากร ๓ ปี ขึ้น ดังนี้

๑) รัฐธรรมนูญแห่งราชอาณาจักรไทย มาตรา ๒๕๘ ช (๔) ได้กำหนดไว้ว่า "ให้มีการปรับปรุงและพัฒนาการบริหารงานบุคคลภาครัฐเพื่อจูงใจให้ผู้มีความรู้ความสามารถอย่างแท้จริงเข้ามาทำงานหน่วยงานของรัฐ และสามารถเจริญก้าวหน้าได้ตามความสามารถและผลสัมฤทธิ์ของงานของแต่ละบุคคลมีความซื่อสัตย์สุจริต กล้าตัดสินใจและกระทำในสิ่งที่ถูกต้องโดยคิดถึงประโยชน์ส่วนรวมมากกว่าประโยชน์ส่วนตัว มีความคิดสร้างสรรค์และคิดค้นนวัตกรรมใหม่ ๆ เพื่อให้การปฏิบัติราชการและการบริหารราชการแผ่นดินเป็นไปอย่างมีประสิทธิภาพ และมีมาตรการคุ้มครองป้องกันบุคลากรภาครัฐจากการใช้อำนาจโดยไม่เป็นธรรมของผู้บังคับบัญชา

๒) พระราชกฤษฎีกาว่าด้วยหลักเกณฑ์และวิธีการบริหารจัดการบ้านเมืองที่ดี พ.ศ. ๒๕๔๖ กำหนดให้ส่วนราชการมีหน้าที่พัฒนาความรู้ในส่วนราชการ เพื่อให้มีลักษณะเป็นองค์กรแห่งการเรียนรู้อย่างสม่ำเสมอ โดยต้องรับรู้ข้อมูลข่าวสารและสามารถประมวลผลความรู้ในด้านต่าง ๆ เพื่อนำมาประยุกต์ใช้ในการปฏิบัติราชการได้อย่างถูกต้อง รวดเร็วและเหมาะสมต่อสถานการณ์ รวมทั้งต้องส่งเสริมและพัฒนาความรู้ความสามารถ สร้างวิสัยทัศน์และปรับเปลี่ยนทัศนคติของข้าราชการในสังกัดให้เป็นบุคลากรที่มีประสิทธิภาพและมีการเรียนรู้ร่วมกัน ทั้งนี้ เพื่อประโยชน์ในการปฏิบัติราชการของส่วนราชการให้สอดคล้องกับการบริหารราชการให้เกิดผลสัมฤทธิ์

๓) ตามประกาศหลักเกณฑ์การจัดทำแผนแม่บทการพัฒนาข้าราชการหรือพนักงานส่วนท้องถิ่นและประกาศคณะกรรมการข้าราชการหรือพนักงานท้องถิ่น เรื่อง หลักเกณฑ์และเงื่อนไขเกี่ยวกับการบริหารงานบุคคลขององค์กรปกครองส่วนท้องถิ่น หมวดที่ ๑๒ ส่วนที่ ๓ การพัฒนาข้าราชการหรือพนักงานส่วนท้องถิ่น กำหนดให้องค์กรปกครองส่วนท้องถิ่น มีการพัฒนาผู้ได้รับการบรรจุเข้ารับราชการเป็นข้าราชการหรือพนักงานส่วนท้องถิ่นก่อนมอบหมายหน้าที่ให้ปฏิบัติเพื่อให้รู้ระเบียบแบบแผนของทางราชการ หลักและวิธีปฏิบัติราชการ บทบาท และหน้าที่ของข้าราชการหรือพนักงานส่วนท้องถิ่น ในระบอบประชาธิปไตยอันมีพระมหากษัตริย์ทรงเป็นประมุข และแนวทางปฏิบัติตนเพื่อเป็นข้าราชการหรือพนักงานส่วนท้องถิ่นที่ดี โดยองค์กรปกครองส่วนท้องถิ่น ต้องดำเนินการพัฒนาให้ครบถ้วน ตามหลักสูตรที่คณะกรรมการข้าราชการหรือพนักงานส่วนท้องถิ่น ก.จ.จ. ก.ท.จ. และ ก.อบต.จังหวัด) กำหนด และกำหนดให้องค์กรปกครองส่วนท้องถิ่น จัดทำแผนการพัฒนาบุคลากร เพื่อเพิ่มพูนความรู้ ทักษะ ทัศนคติที่ดี คุณธรรมและจริยธรรม อันจะทำให้ปฏิบัติหน้าที่ราชการในตำแหน่งนั้นได้อย่างมีประสิทธิภาพ ในการจัดทำแผนการพัฒนาข้าราชการหรือพนักงานส่วนท้องถิ่น ต้องกำหนดตามกรอบของแผนพัฒนาที่คณะกรรมการกลางข้าราชการหรือพนักงานส่วนท้องถิ่น

กำหนด โดยให้กำหนดเป็นแผนการพัฒนาศูนย์ขององค์กรปกครองส่วนท้องถิ่น มีระยะเวลา ๓ ปี ตามกรอบของแผนอัตรากำลังขององค์กรปกครองส่วนท้องถิ่น นั้น

๔) สถานการณ์การเปลี่ยนแปลง ภายใต้กระแสแห่งการปฏิรูประบอบราชการ และการเปลี่ยนแปลงด้านเทคโนโลยี การบริหารจัดการยุคใหม่ ผู้นำหรือผู้บริหารองค์กรต่าง ๆ ต้องมีความตื่นตัวและเกิดความพยายามปรับตัวในรูปแบบต่าง ๆ โดยเฉพาะการเร่งรัดพัฒนาทรัพยากรมนุษย์และองค์กร การปรับเปลี่ยนวิธีคิด วิธีการทำงาน เพื่อแสวงหารูปแบบใหม่ ๆ และนำระบบมาตรฐานในระดับต่าง ๆ มาพัฒนาองค์กร ซึ่งนำไปสู่แนวทางการพัฒนาระบบบริหารความรู้ภายในองค์กร เพื่อให้้องค์กรสามารถใช้และพัฒนาความรู้ที่มีอยู่ภายในองค์กรได้อย่างมีประสิทธิภาพและปรับเปลี่ยนวิทยาการความรู้ใหม่ ๆ มาใช้กับองค์กรได้อย่างเหมาะสม

เพื่อให้สอดคล้องกับแนวทางดังกล่าวขององค์กรปกครองส่วนท้องถิ่น จึงได้จัดทำแผนการพัฒนาศูนย์ขององค์กรปกครองส่วนท้องถิ่น ๓ ปี จึงได้จัดทำแผนการพัฒนาศูนย์ขององค์กรปกครองส่วนท้องถิ่น ๓ ปี ประจำปีงบประมาณ ๒๕๖๗ - ๒๕๖๙ ขึ้น เพื่อใช้เป็นแนวทางในการพัฒนาข้าราชการองค์การบริหารส่วนจังหวัด พนักงานเทศบาล พนักงานส่วนตำบล ข้าราชการหรือพนักงานครูและบุคลากรทางการศึกษา ลูกจ้างประจำ และพนักงานจ้าง เป็นเครื่องมือในการบริหารงานบุคคล อีกทั้งยังเป็นการพัฒนาเพื่อเพิ่มพูนความรู้ ทักษะ ทศนคติที่ดี คุณธรรม จริยธรรมของบุคลากรองค์กรปกครองส่วนท้องถิ่น องค์การบริหารส่วนตำบลเขต อำเภอเกาะปัง จังหวัดพังงา ในการปฏิบัติราชการและตอบสนองความต้องการของประชาชนได้อย่างมีประสิทธิภาพและประสิทธิผล

๑.๒ วัตถุประสงค์

องค์การบริหารส่วนตำบลเขต อำเภอเกาะปัง จังหวัดพังงา มีวัตถุประสงค์ของการจัดทำแผนพัฒนาศูนย์ขององค์กรปกครองส่วนท้องถิ่น ๓ ปี ตามเหตุผลและความจำเป็นขององค์การบริหารส่วนตำบลเขต อำเภอเกาะปัง จังหวัดพังงา ดังนี้

๑. เพื่อให้้องค์การบริหารส่วนตำบลเขต อำเภอเกาะปัง จังหวัดพังงา มีการพัฒนาศูนย์ขององค์การบริหารส่วนตำบลเขต อำเภอเกาะปัง จังหวัดพังงา เป็นไปตามหลักสูตรมาตรฐานกำหนดตำแหน่งและตามที่ ก.จ. ก.ท. และ ก.อบต. กำหนด

๒. เพื่อให้้องค์การบริหารส่วนตำบลเขต อำเภอเกาะปัง จังหวัดพังงา มีเครื่องมือในการส่งเสริมให้บุคลากรองค์การบริหารส่วนตำบลเขต อำเภอเกาะปัง จังหวัดพังงา มีรอบความรู้ ทักษะ และสมรรถนะ ที่เหมาะสมในการปฏิบัติงาน ตามมาตรฐานที่คณะกรรมการพนักงานส่วนตำบลจังหวัดพังงากำหนด

๓. เพื่อให้พนักงานส่วนตำบลและพนักงานจ้างใน้องค์การบริหารส่วนตำบลเขต อำเภอเกาะปัง จังหวัดพังงา มีการบริหารการเรียนรู้และพัฒนาตนเองโดยการประเมินและวางแผนการพัฒนาของตนเองอย่างต่อเนื่อง เพื่อให้สามารถทำงานได้อย่างมีประสิทธิภาพในบริบทที่เปลี่ยนแปลงอย่างรวดเร็ว

๔. เพื่อให้บุคลากรใน้องค์การบริหารส่วนตำบลเขต อำเภอเกาะปัง จังหวัดพังงา มีความรู้ทั้งในด้านพื้นฐานในการปฏิบัติราชการ ด้านการพัฒนาเกี่ยวกับงานในหน้าที่ ด้านความรู้ความสามารถและทักษะของงานแต่ละตำแหน่ง ด้านการบริหารและด้านคุณธรรมและจริยธรรม

๕. เพื่อให้บุคลากรใน้องค์การบริหารส่วนตำบลเขต อำเภอเกาะปัง จังหวัดพังงา สร้างองค์กรแห่งการเรียนรู้ ที่เอื้อให้บุคลากรเกิดการเรียนรู้และการพัฒนาอย่างต่อเนื่อง เพื่อพัฒนาและปรับปรุงการปฏิบัติราชการ สร้างสรรค์นวัตกรรมทั้งผลิตผลและการให้บริการ เพื่อเพิ่มประสิทธิภาพและประสิทธิผลในเป้าหมายตามภารกิจหน้าที่

๑.๓ ขอบเขตและแนวทางในการจัดทำแผนการพัฒนาบุคลากร

องค์การบริหารส่วนตำบลเหล มีขอบเขตและแนวทางในการจัดทำแผนการพัฒนาบุคลากร องค์การปกครองส่วนท้องถิ่น ๓ ปี ๖ ตามเหตุผลและความจำเป็นขององค์การบริหารส่วนตำบลเหล โดยคณะกรรมการการจัดทำแผนพัฒนาบุคลากรขององค์การบริหารส่วนตำบลเหล พิจารณาเห็นสมควรให้จัดทำแผนการพัฒนาบุคลากรองค์การปกครองส่วนท้องถิ่น โดยให้มีขอบเขต เนื้อหาครอบคลุมในด้านต่าง ๆ ดังต่อไปนี้

๑) การกำหนดหลักสูตร การพัฒนาหลักสูตร วิธีการพัฒนา ระยะเวลาและงบประมาณในการพัฒนาพนักงานส่วนตำบล ข้าราชการหรือพนักงานครูและบุคลากรทางการศึกษา ลูกจ้างประจำ และพนักงานจ้าง ให้มีความสอดคล้องกับตำแหน่งและระดับตำแหน่งในแต่ละสายงาน ที่ดำรงอยู่ตามกรอบแผนพัฒนาบุคลากร ๓ ปี

๒) ให้บุคลากรในสังกัดองค์การบริหารส่วนตำบลเหล ต้องได้รับการพัฒนาความรู้ความสามารถในหลักสูตรใดหลักสูตรหนึ่ง หรือหลายหลักสูตรอย่างน้อยปีละ ๑ ครั้ง หรือตามที่ผู้บริหารท้องถิ่นเห็นสมควร ได้แก่

- ๑) หลักสูตรความรู้พื้นฐานในการปฏิบัติราชการ
- ๒) หลักสูตรการพัฒนาเกี่ยวกับงานในหน้าที่รับผิดชอบ
- ๓) หลักสูตรความรู้ และทักษะเฉพาะของงานในแต่ละตำแหน่งตามมาตรฐานกำหนดตำแหน่ง
- ๔) หลักสูตรด้านการบริหาร
- ๕) หลักสูตรด้านคุณธรรมและจริยธรรม

๓) วิธีการพัฒนาบุคลากร ให้องค์การบริหารส่วนตำบลเหล เป็นหน่วยดำเนินการเอง หรือดำเนินการร่วมกับคณะกรรมการพนักงานส่วนตำบลจังหวัดพังงาหรือหน่วยงานอื่น โดยวิธีการพัฒนาวิธีใดวิธีหนึ่งหรือหลายวิธีก็ได้ ตามความจำเป็นและความเหมาะสม ได้แก่

- ๑) การปฐมนิเทศ
- ๒) การฝึกอบรม
- ๓) การศึกษาหรือดูงาน
- ๔) การประชุม การประชุมเชิงปฏิบัติการหรือการสัมมนา
- ๕) การสอนงาน การให้คำปรึกษาหรือวิธีการอื่นที่เหมาะสม
- ๖) การเรียนรู้ผ่านระบบสื่ออิเล็กทรอนิกส์ (e-Learning)

๔) งบประมาณในการดำเนินการพัฒนาให้องค์การบริหารส่วนตำบลเหล ต้องจัดสรรงบประมาณสำหรับการพัฒนาบุคลากรตามแผนการพัฒนาบุคลากรอย่างชัดเจน แน่นนอน โดยคำนึงถึงความประหยัดคุ้มค่า เพื่อให้การพัฒนาบุคลากรเป็นไปอย่างมีประสิทธิภาพและประสิทธิผล

๕) การติดตามประเมินผล ให้องค์การบริหารส่วนตำบลเหล กำหนดการติดตามประเมินผล การพัฒนาบุคลากรให้สอดคล้องกับทักษะ ความรู้ และสมรรถนะของข้าราชการหรือพนักงานส่วนท้องถิ่นให้บรรลุผลสัมฤทธิ์ตามแผนพัฒนาบุคลากร และเพื่อให้เป็นประโยชน์ในการวางแผนอัตรากำลัง การวางแผนบริหารบุคลากร การวางแผนเส้นทางความก้าวหน้าของบุคลากร ซึ่งมีความสำคัญและจำเป็นในการพัฒนาองค์การปกครองส่วนท้องถิ่นและการวางแผนพัฒนาบุคลากรในสังกัดองค์การบริหารส่วนตำบลเหล ๓ ปีถัดไป

ส่วนที่ ๒ การวิเคราะห์สถานการณ์พัฒนาบุคลากร

๒.๑ การกิจ อำนาจหน้าที่ขององค์กรปกครองส่วนท้องถิ่น

องค์การบริหารส่วนตำบลเหล ได้วิเคราะห์ภารกิจ อำนาจหน้าที่ ความรับผิดชอบ ออกเป็น อย่างน้อย ๗ ด้าน โดยพิจารณาพระราชบัญญัติองค์การบริหารส่วนตำบล พระราชบัญญัติกำหนดแผนและ ขั้นตอนการกระจายอำนาจให้แก่องค์กรปกครองส่วนท้องถิ่น โดยพิจารณาให้สอดคล้องกับร่างหรือแผน อัตรากำลัง ๓ ปี ดังนี้

(๑) ด้านโครงสร้างพื้นฐาน มีภารกิจที่เกี่ยวข้อง ดังนี้

- ๑) จัดให้มีและบำรุงรักษาทางน้ำและทางบก (มาตรา ๖๗ (๑))
- ๒) ให้มีน้ำเพื่อการอุปโภค บริโภค และการเกษตร (มาตรา ๖๘(๑))
- ๓) ให้มีและบำรุงการไฟฟ้าหรือแสงสว่างโดยวิธีอื่น (มาตรา ๖๘(๒))
- ๔) ให้มีและบำรุงรักษาทางระบายน้ำ (มาตรา ๖๘ (๓))
- ๕) การสาธารณสุข โภคและการก่อสร้างอื่นๆ (มาตรา ๑๖(๔))
- ๖) การสาธารณสุข (มาตรา ๑๖(๕))

(๒) ด้านส่งเสริมคุณภาพชีวิต มีภารกิจที่เกี่ยวข้อง ดังนี้

- ๑) ส่งเสริมการพัฒนาสตรี เด็ก เยาวชน ผู้สูงอายุ และผู้พิการ (มาตรา ๖๗(๖))
- ๒) ป้องกันโรคและระงับโรคติดต่อ (มาตรา ๖๗(๓))
- ๓) ให้มีและบำรุงสถานที่ประชุม การกีฬาการพักผ่อนหย่อนใจและสวนสาธารณะ (มาตรา ๖๘(๔))
- ๔) การสังคมสงเคราะห์ และการพัฒนาคุณภาพชีวิตเด็ก สตรี คนชรา และ ผู้ด้อยโอกาส (มาตรา ๑๖(๑๐))
- ๕) การปรับปรุงแหล่งชุมชนแออัดและการจัดการเกี่ยวกับที่อยู่อาศัย(มาตรา ๑๖(๒))
- ๖) การส่งเสริมประชาธิปไตย ความเสมอภาค และสิทธิเสรีภาพของประชาชน (มาตรา ๑๖(๕))
- ๗) การสาธารณสุข การอนามัยครอบครัวและการรักษาพยาบาล (มาตรา ๑๖(๑๙))

(๓) ด้านการจัดระเบียบชุมชน สังคม และการรักษาความสงบเรียบร้อย มีภารกิจที่

เกี่ยวข้อง ดังนี้

- ๑) การป้องกันและบรรเทาสาธารณภัย (มาตรา ๖๗ (๔))
- ๒) การคุ้มครองดูแลและรักษาทรัพย์สินอันเป็นสาธารณสมบัติของแผ่นดิน (มาตรา ๖๘(๘))
- ๓) การผังเมือง (มาตรา ๖๘(๑๓))
- ๔) จัดให้มีที่จอดรถ (มาตรา ๑๖(๓))
- ๕) การรักษาความสะอาดและความเป็นระเบียบเรียบร้อยของบ้านเมือง (มาตรา ๑๖(๑๓))
- ๖) การควบคุมอาคาร (มาตรา ๑๖(๒๘))

๔) ด้านการวางแผน การส่งเสริมการลงทุน พาณิชยกรรมและการท่องเที่ยว มีภารกิจที่
เกี่ยวข้อง ดังนี้

- ๑) ส่งเสริมให้มีอุตสาหกรรมในครอบครัว (มาตรา ๖๘(๖))
- ๒) ให้มีและส่งเสริมกลุ่มเกษตรกร และกิจการสหกรณ์ (มาตรา ๖๘(๕))
- ๓) บำรุงและส่งเสริมการประกอบอาชีพของราษฎร (มาตรา ๖๘(๗))
- ๔) ให้มีตลาด (มาตรา ๖๘(๑๐))
- ๕) การท่องเที่ยว (มาตรา ๖๘(๑๒))
- ๖) กิจการเกี่ยวกับการพาณิชย์ (มาตรา ๖๘(๑๑))
- ๗) การส่งเสริม การฝึกและประกอบอาชีพ (มาตรา ๑๖(๖))
- ๘) การพาณิชย์กรรมและการส่งเสริมการลงทุน (มาตรา ๑๖(๗))๑

(๕) ด้านการบริหารจัดการและการอนุรักษ์ทรัพยากรธรรมชาติและสิ่งแวดล้อม มีภารกิจที่ ดังนี้

- ๑) คุ้มครอง ดูแลและบำรุงรักษาทรัพยากรธรรมชาติและสิ่งแวดล้อม(มาตรา ๖๗(๗))
- ๒) รักษาความสะอาดของถนน ทางน้ำ ทางเดิน และที่สาธารณะ รวมทั้งกำจัดมูลฝอยและสิ่งปฏิกูล (มาตรา ๖๗(๒))
- ๓) การจัดการสิ่งแวดล้อมและมลพิษต่างๆ (มาตรา ๑๗ (๑๒))๑

(๖) ด้านการศาสนา ศิลปวัฒนธรรม จารีตประเพณี และภูมิปัญญาท้องถิ่น มีภารกิจที่

- ๑) บำรุงรักษาศิลปะ จารีตประเพณี ภูมิปัญญาท้องถิ่น และวัฒนธรรมอันดีของท้องถิ่น (มาตรา ๖๗ (๘))
- ๒) ส่งเสริมการศึกษา ศาสนา และวัฒนธรรม (มาตรา ๖๗(๕))
- ๓) การจัดการศึกษา (มาตรา ๑๖(๙))
- ๔) การส่งเสริมการกีฬา จารีตประเพณี และวัฒนธรรมอันดีงามของท้องถิ่น (มาตรา ๑๗(๑๘))

(๗) ด้านการบริหารจัดการและการสนับสนุนการปฏิบัติการกิจของส่วนราชการและองค์กรปกครองส่วนท้องถิ่น มีภารกิจที่เกี่ยวข้อง ดังนี้

- ๑) สนับสนุนสภาพตำบลและองค์กรปกครองส่วนท้องถิ่นอื่นในการพัฒนาท้องถิ่น (มาตรา ๔๕(๓))
- ๒) ปฏิบัติหน้าที่อื่นตามที่ทางราชการมอบหมายโดยจัดสรรงบประมาณหรือบุคลากรให้ตามความจำเป็นและสมควร (มาตรา ๖๗(๙))
- ๓) ส่งเสริมการมีส่วนร่วมของราษฎร ในการมีมาตรการป้องกัน(มาตรา ๑๖(๑๖))
- ๔) การประสานและให้ความร่วมมือในการปฏิบัติหน้าที่ขององค์กรปกครองส่วนท้องถิ่น (มาตรา ๑๗(๓))
- ๕) การสร้างและบำรุงรักษาทางบกและทางน้ำที่เชื่อมต่อระหว่างองค์กรปกครองส่วนท้องถิ่นอื่น (มาตรา ๑๗(๑๖))๑

๒.๒ ภารกิจหลักและภารกิจรองที่องค์กรปกครองส่วนท้องถิ่นจะดำเนินการ

องค์การบริหารส่วนตำบลเหล ได้นำภารกิจที่ได้วิเคราะห์ตามข้อ ๕ นำมากำหนดภารกิจหลัก และภารกิจรอง วิเคราะห์แล้วพิจารณาเห็นว่าภารกิจหลัก และภารกิจรองที่ต้องดำเนินการ ดังนี้

(๑) ภารกิจหลัก

๑. ด้านการปรับปรุงโครงสร้างพื้นฐาน
๒. ด้านการส่งเสริมคุณภาพชีวิต
๓. ด้านการส่งเสริมการศึกษา

(๒) ภารกิจรอง

๑. การฟื้นฟูวัฒนธรรมและส่งเสริมประเพณี
๒. การสนับสนุนและส่งเสริมศักยภาพกลุ่มอาชีพ
๓. การส่งเสริมการเกษตรและการประกอบอาชีพทางการเกษตร
๔. ด้านการอนุรักษ์ทรัพยากรธรรมชาติและสิ่งแวดล้อม
๕. ด้านการพัฒนาการเมืองและการบริหาร
๖. ด้านการจัดระเบียบชุมชนสังคมและการรักษาความสงบเรียบร้อย
๗. ด้านการป้องกันและบรรเทาสาธารณภัย

๒.๓ การวิเคราะห์ความต้องการพัฒนาของบุคลากร

องค์การบริหารส่วนตำบลเหล สํารวจความต้องการของบุคลากร เพื่อนํามาวิเคราะห์และสรุปความต้องการของบุคลากรในการจัดทำแผนพัฒนาบุคลากร ๓ ปี ๗ ให้มีประสิทธิภาพสอดคล้องกับความต้องการของบุคลากรในสังกัดองค์การบริหารส่วนตำบลเหล ในการพัฒนาทักษะ ความรู้ และการพัฒนางานของบุคลากร ควรคำนึงถึงกรอบภารกิจหลักที่องค์การบริหารส่วนตำบลเหล กำหนดเป็นสำคัญ เรียงลำดับความสำคัญตามความต้องการของบุคลากร อย่างน้อยด้านละ ๓ ประเด็น เช่น

(๑) ความต้องการด้านทักษะ

- ๑) ทักษะการบริหารโครงการ
- ๒) ทักษะการเขียนหนังสือราชการ
- ๓) ทักษะการใช้คอมพิวเตอร์
- ๔) ทักษะในการสื่อสาร การนำเสนอ และถ่ายทอดความรู้

(๒) ความต้องการด้านความรู้

- ๑) ความรู้เรื่องกฎหมาย
- ๒) ความรู้เรื่องจัดซื้อจัดจ้างและกฎระเบียบพัสดุ
- ๓) ความรู้เกี่ยวกับเทคโนโลยีสารสนเทศ
- ๔) ความรู้เรื่องงานธุรการและงานสารบรรณ

(๓) ความต้องการพัฒนางาน

- ๑) งานสาธารณสุข การเฝ้าระวังและควบคุมโรคติดต่อ
- ๒) งานจัดทำงบประมาณ
- ๓) งานช่าง
- ๔) งานธุรการ งานสารบรรณ

๒.๔ การวิเคราะห์สภาพแวดล้อม

องค์การบริหารส่วนตำบลเหล ได้วิเคราะห์สภาพแวดล้อมทั้งปัจจัยภายในและปัจจัยภายนอก ที่มีผลต่อการบริหารงานบุคคล ซึ่งจะเป็นเครื่องมือในการประเมินสถานการณ์สำหรับจัดทำแผนพัฒนาบุคลากร ซึ่งจะช่วยให้องค์กรปกครองส่วนท้องถิ่นวิเคราะห์จุดแข็ง จุดอ่อน โอกาสและอุปสรรคที่มีผลต่อองค์กรปกครองส่วนท้องถิ่น อันจะเป็นประโยชน์ในการพัฒนาทักษะ ความรู้ และการพัฒนางานของบุคลากร เรียงลำดับความสำคัญ

(๑) **จุดแข็ง (Strengths)** เป็นการวิเคราะห์ปัจจัยภายในขององค์การบริหารส่วนตำบลเหล ว่ามีปัจจัยภายในองค์กรใดที่เป็นข้อได้เปรียบหรือจุดเด่นที่ควรนำมาใช้ ในการจัดทำแผนพัฒนาบุคลากรองค์กรปกครองส่วนท้องถิ่นได้ และควรดำรงไว้เพื่อการเสริมสร้างความเข้มแข็งขององค์กรปกครองส่วนท้องถิ่น ดังนี้

๑. บุคลากรในองค์กรมีความสามัคคี
๒. บุคลากรมีความรู้เฉลี่ยระดับปริญญาตรี (สามารถทำความเข้าใจในเนื้องานได้ง่ายขึ้น)
๓. บุคลากรมีความรับผิดชอบต่อนหน้าที่หรืองานที่ได้รับมอบหมาย
๔. บุคลากรในองค์กรมีสัมพันธ์ที่ดีสามารถช่วยเหลือหรือแลกเปลี่ยน เรียนรู้ในเรื่องต่าง ๆ ได้
๕. บุคลากรมีความต้องการพัฒนาตนเองหรือเข้ารับการศึกษา

(๒) **จุดอ่อน (Weaknesses)** เป็นการวิเคราะห์ปัจจัยภายในขององค์การบริหารส่วนตำบลเหล ว่ามีปัจจัยภายในองค์กรใดที่เป็นข้อเสียเปรียบหรือจุดด้อยที่ควรปรับปรุงให้ดีขึ้นในการจัดทำแผนพัฒนาบุคลากรองค์การบริหารส่วนตำบลเหลได้ และขจัดให้หมดไป อันจะเป็นประโยชน์ต่อองค์กร ดังนี้

๑. บุคลากรไม่ใช่คนในพื้นที่ มีความเสี่ยงที่จะโยกย้าย
๒. ขาดการเตรียมพร้อมบุคลากร สำหรับรองรับการโยก ย้ายของบุคลากรที่เป็นข้าราชการ
๓. มีจำนวนบุคลากรน้อย
๔. มีงบประมาณในการพัฒนาบุคลากรน้อย
๕. สำนักงานไม่เหมาะสม ไม่สามารถที่จะรองรับการขยายตัวขององค์กร (ตัวพนักงาน)

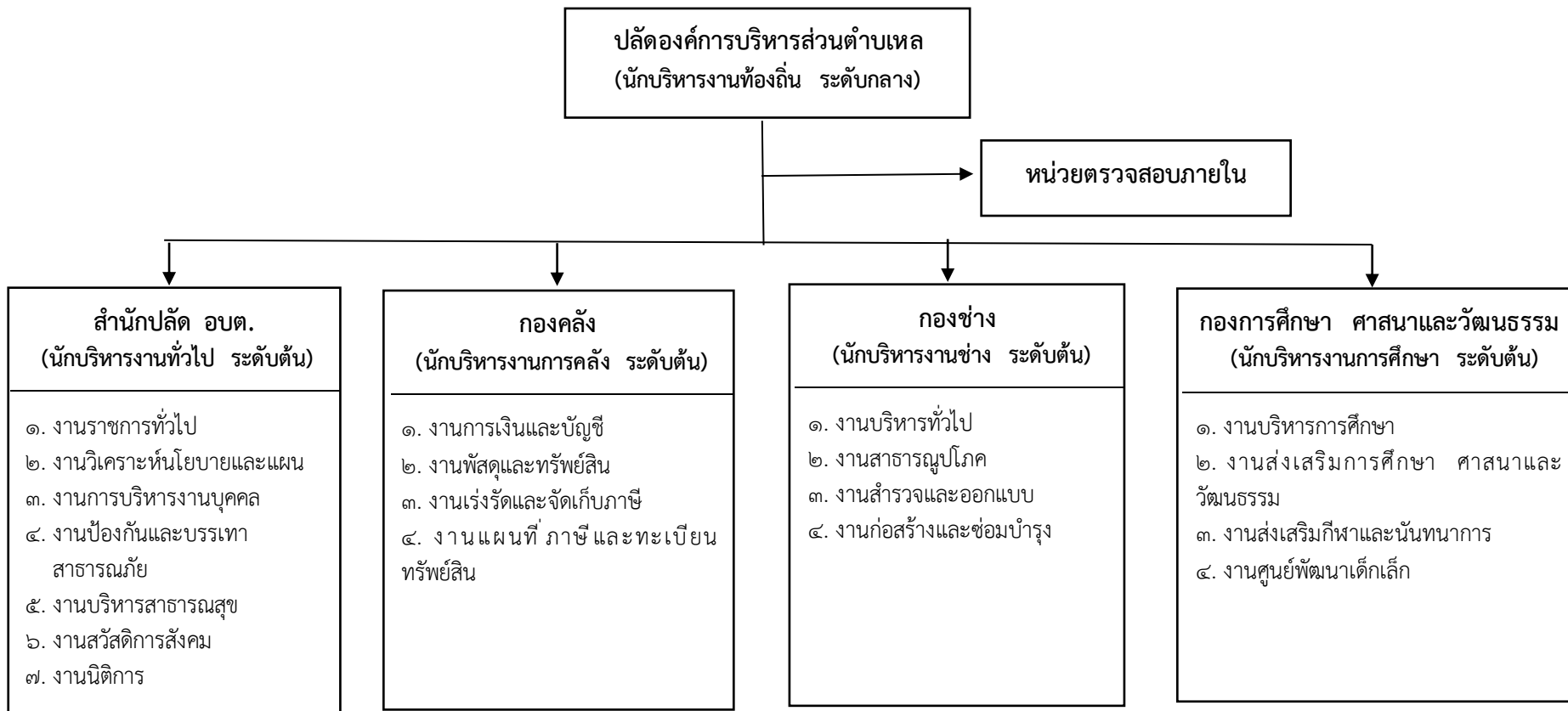
(๓) **โอกาส (Opportunities)** เป็นการวิเคราะห์ปัจจัยภายนอกขององค์การบริหารส่วนตำบลเหล ว่ามีปัจจัยภายนอกองค์กรใดที่สามารถส่งผลกระทบต่อที่เป็นประโยชน์ทั้งทางตรงและทางอ้อมต่อการดำเนินการจัดทำแผนพัฒนาบุคลากรขององค์การบริหารส่วนตำบลเหล สามารถสร้างเป็นโอกาสหรือนำข้อดีมาเสริมสร้างให้หน่วยงานเข้มแข็ง ดังนี้

๑. มีเส้นทางคมนาคมในการสัญจรสะดวก
๒. มีโอกาสสรรหาบุคลากรมาทดแทนบุคลากรที่โยก ย้าย (ขอใช้บัญชีจาก สล.)
๓. มีระบบอินเทอร์เน็ตที่สามารถใช้งานได้ดี
๔. ผู้บริหารมีการเปิดโอกาสให้พนักงานเสนอความคิดเห็นได้
๕. ประชาชนให้ความร่วมมือในการดำเนินการจัดทำกิจกรรมหรือการดำเนินงานต่าง ๆ ขององค์กร

(๔) อุปสรรค (Threats) เป็นการวิเคราะห์ปัจจัยภายนอกองค์การบริหารส่วนตำบลเหล ที่มีปัจจัยภายนอกองค์กรใดที่สามารถส่งผลกระทบเป็นภัยคุกคามก่อให้เกิดผลเสียทั้งทางตรงและทางอ้อมในการจัดทำแผนพัฒนาบุคลากรองค์การบริหารส่วนตำบลเหล และจำเป็นต้องปรับกลยุทธ์หรือขจัดอุปสรรคหรือภัยคุกคามขององค์การบริหารส่วนตำบลเหล ดังนี้

๑. การจัดสรรงบประมาณของรัฐให้องค์กรไม่เพียงพอ
๒. การแก้ไข เปลี่ยนแปลง ระเบียบฯ ข้อกฎหมายต่าง ๆ อยู่บ่อย ๆ
๓. พนักงานไม่เข้าใจระบบฯ หรือระเบียบฯ ของงานบริหารงานบุคคล
๔. ภารกิจถ่ายโอนหรือภารกิจอีกหลายอย่าง ที่เกินศักยภาพขององค์กร

๒.๕ โครงสร้างการแบ่งส่วนราชการตามแผนอัตรากำลัง ๓ ปี ขององค์การบริหารส่วนตำบลเหล ประจําปีงบประมาณ พ.ศ. ๒๕๖๗ - ๒๕๖๙



สำนัก / กอง	ปลัด	หน่วยตรวจสอบภายใน	สำนักปลัด อบต.	กองคลัง	กองช่าง	กองศึกษาฯ	รวม
มีนครอง	๑	-	๘	๔	๓	๓	๑๙
ว่าง	-	๑	๓	๓	๑	๓	๑๑
รวม	๑	๑	๑๑	๗	๔	๖	๓๐

๒.๖ กรอบอัตรากำลัง ๓ ปี ขององค์การบริหารส่วนตำบลเหล

องค์การบริหารส่วนตำบลเหล ได้วิเคราะห์ข้อมูลอัตรากำลังขององค์กรที่มีผลต่อการบริหารงานบุคคล ซึ่งจะเป็นเครื่องมือในการประเมินสถานการณ์สำหรับจัดทำแผนพัฒนาบุคลากร ซึ่งจะช่วยให้ องค์การบริหารส่วนตำบลเหลวิเคราะห์อัตรากำลังขององค์กรที่มีผลต่อองค์กร ทั้งกรอบอัตรากำลัง การจำแนก ระดับคุณวุฒิทางการศึกษา สายงานของพนักงานส่วนตำบล โครงสร้างอายุ จำแนกตามประเภทตำแหน่ง การสูญเสียกำลังคนจากการเกษียณอายุในระยะเวลา ๓ ปี (ประจำปีงบประมาณ พ.ศ. ๒๕๖๗ – ๒๕๖๙)

ส่วนราชการ	กรอบอัตรากำลังเดิม	อัตรากำลังที่คาดว่าจะใช้ใน ช่วงระยะเวลา ๓ ปี ข้างหน้า			อัตรากำลังคนเพิ่ม/ลด			หมายเหตุ
		๒๕๖๗	๒๕๖๘	๒๕๖๙	๒๕๖๗	๒๕๖๘	๒๕๖๙	
ปลัดองค์การบริหารส่วนตำบล (นักบริหารงานท้องถิ่น ระดับกลาง)	๑	๑	๑	๑	--	--	--	
สำนักปลัดองค์การบริหารส่วนตำบล (๐๑)								
หัวหน้าสำนักปลัด (นักบริหารงานทั่วไป ระดับต้น)	๑	๑	๑	๑	--	--	--	อยู่ระหว่าง รับโอน / ย้าย
นักวิเคราะห์นโยบายและแผน ปก. / ชก.	๑	๑	๑	๑	--	--	--	
นิติกร ปก. / ชก.	๑	๑	๑	๑	--	--	--	
นักทรัพยากรบุคคล ปก. / ชก.	๑	๑	๑	๑	--	--	--	
นักพัฒนาชุมชน ปก. / ชก.	๑	๑	๑	๑	--	--	--	
เจ้าพนักงานธุรการ ปง. / ชง.	๑	๑	๑	๑	--	--	--	
พนักงานจ้างตามภารกิจ								
ผู้ช่วยเจ้าพนักงานธุรการ	๑	--	--	--	--๑	--	--	ว่างเดิม / ยุบเลิก
ผู้ช่วยนักวิชาการสาธารณสุข	๑	๑	๑	๑	--	--	--	
ผู้ช่วยเจ้าพนักงานป้องกันและบรรเทา ฯ	--	๑	๑	๑	+๑			กำหนดเพิ่ม
พนักงานขับเครื่องจักรกลขนาดเบา	--	๑	๑	๑	+๑			กำหนดเพิ่ม
พนักงานขับรถยนต์	๑	๑	๑	๑	--	--	--	
พนักงานจ้างทั่วไป								
ภารโรง	๑	๑	๑	๑	--	--	--	
กองคลัง (๐๔)								
ผู้อำนวยการกองคลัง (นักบริหารงานการคลัง ระดับต้น)	๑	๑	๑	๑	--	--	--	
นักวิชาการเงินและบัญชี ปก. / ชก.	๑	๑	๑	๑	--	--	--	
เจ้าพนักงานพัสดุ ปง. / ชง.	๑	๑	๑	๑	--	--	--	อยู่ระหว่าง รับโอน / ย้าย
เจ้าพนักงานการเงินและบัญชี ปง. / ชง.	๑	๑	๑	๑	--	--	--	

วนราชการ	กรอบ อัตรา กำลัง เดิม	อัตราตำแหน่งที่คาดว่าจะใช้ ในช่วงระยะเวลา ๓ ปี ข้างหน้า			อัตรากำลังคน เพิ่ม/ลด			หมายเหตุ
		๒๕๖๗	๒๕๖๘	๒๕๖๙	๒๕๖๗	๒๕๖๘	๒๕๖๙	
เจ้าพนักงานจัดเก็บรายได้ ปง. / ชง.	๑	๑	๑	๑	--	--	--	ให้ กสด.ดำเนินการ สรรหา
พนักงานจ้างตามภารกิจ								
ผู้ช่วยเจ้าพนักงานจัดเก็บรายได้	๑	๑	๑	๑	--	--	--	
ผู้ช่วยเจ้าพนักงานธุรการ	๑	--	--	--	--๑	--	--	ว่างเดิม / ยุบ เลิก
ผู้ช่วยเจ้าพนักงานพัสดุ	--	๑	๑	๑	+๑			กำหนดเพิ่ม
กองช่าง (๐๕)								
ผู้อำนวยการกองช่าง (นักบริหารงานช่าง ระดับต้น)	๑	๑	๑	๑	--	--	--	อยู่ระหว่าง รับโอน / ย้าย
นายช่างโยธา ปง. / ชง.	๑	๑	๑	๑	--	--	--	ให้ กสด.ดำเนินการ สรรหา
พนักงานจ้างตามภารกิจ								
ผู้ช่วยนายช่างโยธา	๑	๑	๑	๑	--	--	--	
พนักงานขับรถยนต์	๑	--	--	--	--๑	--	--	ว่างเดิม / ยุบเลิก
ผู้ช่วยเจ้าพนักงานธุรการ	๑	๑	๑	๑	--	--	--	
กองการศึกษา ศาสนาและวัฒนธรรม (๐๘)								
ผู้อำนวยการกองการศึกษา ฯ (นักบริหารงานศึกษา ระดับต้น)	๑	๑	๑	๑	--	--	--	อยู่ระหว่าง รับโอน / ย้าย
นักวิชาการศึกษา ปก. / ชก.	๑	๑	๑	๑	--	--	--	
พนักงานจ้างตามภารกิจ								
ผู้ช่วยนักวิชาการศึกษา	๑	๑	๑	๑	--	--	--	
ศูนย์พัฒนาเด็กเล็กโรงเรียนวัดนิคมการาม								
ผู้อำนวยการศูนย์พัฒนาเด็กเล็ก	--	๑	๑	๑	สามารถสรรหาผู้ดำรงตำแหน่งได้ก็ต่อเมื่อได้รับการจัดสรรอัตราว่าง และงบประมาณจากสำนักงบหรือกรมฯ			
ครูผู้ช่วย	๑	๑	๑	๑	--	--	--	ให้ กสด.ดำเนินการ สรรหา
พนักงานจ้างตามภารกิจ								
ผู้ช่วยครูผู้ดูแลเด็ก เปลี่ยนชื่อตำแหน่ง “ผู้ช่วยครูผู้ช่วย”	๑	๑	๑	๑	--	--	--	
ผู้ดูแลเด็ก (ทักษะ)	๑	๑	๑	๑	--	--	--	
หน่วยตรวจสอบภายใน (๑๒)								
นักวิชาการตรวจสอบภายใน ปก. / ชก.	๑	๑	๑	๑	--	--	--	อยู่ระหว่าง รับโอน / ย้าย
รวม	๓๐	๓๐	๓๐	๓๐	--	--	--	

๒.๗ การจำแนกระดับคุณวุฒิทางการศึกษาของบุคลากร

องค์การบริหารส่วนตำบลเหล ได้วิเคราะห์ข้อมูลการจำแนกระดับคุณวุฒิทางการศึกษาของบุคลากรในสังกัดที่มีผลต่อการบริหารงานบุคคล ซึ่งจะเป็นเครื่องมือในการประเมินสถานการณ์สำหรับจัดทำแผนพัฒนาบุคลากรที่จะช่วยให้องค์กรวิเคราะห์คุณวุฒิทางการศึกษาของบุคลากรที่มีผลต่อองค์กร

ประเภท	ต่ำกว่า ปวช.	ปวช. หรือ เทียบเท่า	ปวท. หรือ เทียบเท่า	ปวส. หรือ เทียบเท่า	ปริญญาตรี หรือ เทียบเท่า	ปริญญาโท หรือ เทียบเท่า	รวม
พนักงานส่วนท้องถิ่น	--	--	--	๑	๗	๓	๑๑
พนักงานครูและบุคลากรทางการศึกษา	--	--	--	--	--	--	--
พนักงานจ้าง	๑	๑	๑	--	๕	--	๘
รวม	๑	๑	๑	๑	๑๒	๓	๑๙
คิดเป็นร้อยละ	๕.๒๖	๕.๒๖	๕.๒๖	๕.๒๖	๖๓.๑๖	๑๕.๘๐	๑๐๐

๒.๘ สายงานของข้าราชการหรือพนักงานส่วนท้องถิ่นขององค์กรปกครองส่วนท้องถิ่น

องค์การบริหารส่วนตำบลเหล ได้วิเคราะห์สายงานของพนักงานส่วนท้องถิ่นขององค์กร ที่มีผลต่อการบริหารงานบุคคล ซึ่งจะเป็นเครื่องมือวิเคราะห์การพัฒนาบุคลากรในการพัฒนาตามหลักสูตรที่กำหนดตามมาตรฐานกำหนดตำแหน่ง โดยควรมีสัดส่วนในการพัฒนาให้เหมาะสม การคำนึงถึงหลักความอาวุโส ความจำเป็นที่จะนำไปใช้ประกอบเส้นทางความก้าวหน้า และพิจารณาถึงงบประมาณขององค์กร

บริหารท้องถิ่น	อำนาจการท้องถิ่น	วิชาการ	ทั่วไป
๑) นักบริหารงาน ท้องถิ่น	๑) นักบริหารงานทั่วไป ๒) นักบริหารงานการคลัง ๓) นักบริหารงานช่าง ๔) นักบริหารงานการศึกษา	๑) นักทรัพยากรบุคคล ๒) นักวิเคราะห์นโยบายและแผน ๓) นิติกร ๔) นักวิชาการเงินและบัญชี ๕) นักวิชาการตรวจสอบภายใน ๖) นักพัฒนาชุมชน	๑) เจ้าพนักงานธุรการ ๒) เจ้าพนักงานการเงิน และบัญชี ๓) เจ้าพนักงานพัสดุ ๔) เจ้าพนักงานจัดเก็บรายได้ ๕) นายช่างโยธา

๒.๙ โครงสร้างอายุข้าราชการหรือพนักงานส่วนท้องถิ่น จำแนกตามประเภทตำแหน่ง

องค์การบริหารส่วนตำบลเหล ได้วิเคราะห์โครงสร้างอายุข้าราชการหรือพนักงานส่วนท้องถิ่น จำแนกตามประเภทตำแหน่งขององค์กร ที่มีผลต่อการบริหารงานบุคคล ซึ่งจะเป็นเครื่องมือวิเคราะห์การพัฒนาบุคลากรต่อการเปลี่ยนแปลงของสังคมผู้สูงอายุในองค์กร และช่องว่างระหว่างวัยที่เกิดขึ้นในองค์กรปกครองส่วนท้องถิ่น โดยผู้ที่ใกล้เกษียณอายุควรได้รับการพัฒนาในหลักสูตรหรือวิธีการพัฒนาที่เหมาะสม และควรกำหนดให้เป็นผู้ถ่ายทอดความรู้ ประสบการณ์ ให้กับบุคลากรในองค์กรเพื่อพัฒนาความรู้อย่างต่อเนื่อง

ประเภท	ช่วงอายุ (ปี)							คน	อายุเฉลี่ย
	<= ๒๔	๒๕ - ๒๙	๓๐ - ๓๔	๓๕ - ๓๙	๔๐ - ๔๔	๔๕ - ๔๙	๕๐ - ๕๔		

บริหารท้องถิ่น	--	--	--	--	--	--	--	๑	๑	๕๙.๐๐
อำนาจการท้องถิ่น	--	--	--	--	๑	๑	--	--	๒	๔๕.๐๐
วิชาการ			๑	๒	๒		๑		๖	๔๐.๐๐
ทั่วไป	--	๑	--	--	--	--	--	๑	๒	๔๓.๕๐
พนักงานครูและบุคลากรทางการศึกษา	--	--	--	--	--	--	--	--	--	--
พนักงานจ้าง		๑	๒	๑		๒		๒	๘	๔๒.๓๘
รวม	--	๒	๓	๓	๓	๓	๑	๔	๑๙	๔๕.๙๘
คิดเป็นร้อยละ	--	๑๐.๕๓	๑๕.๗๙	๑๕.๗๙	๑๕.๗๙	๑๕.๗๙	๕.๒๖	๒๑.๐๕	๑๐๐	

๒.๑๐ การสูญเสียกำลังคนจากการเกษียณอายุในระยะ ๓ ปี

องค์การบริหารส่วนตำบลเหล ได้วิเคราะห์การสูญเสียกำลังคนจากการเกษียณอายุในระยะ ๓ ปี ขององค์กร ที่มีผลต่อการบริหารงานบุคคล ซึ่งจะเป็นเครื่องมือวิเคราะห์การวางแผนล่วงหน้าในการกำหนด อัตรากำลังและแผนพัฒนาบุคลากรขององค์กร

ลำดับ	สายงาน	ปีงบประมาณที่เกษียณอายุ			รวม
		๒๕๖๗	๒๕๖๘	๒๕๖๙	
๑	นักบริหารงานท้องถิ่น	--	๑	--	๑
๒	เจ้าพนักงานการเงินและบัญชี	--	--	๑	๑
	รวม	--	๑	๑	๒

ส่วนที่ ๓ หลักสูตรพัฒนาบุคลากร

การกำหนดแนวทางในการพัฒนาบุคลากรขององค์การบริหารส่วนตำบลเหล ได้พิจารณา และให้ความสำคัญกับบุคลากรในทุกกระดับ ไม่ว่าจะเป็น พนักงานส่วนตำบล พนักงานครูและบุคลากรทางการศึกษา พนักงานจ้างตามภารกิจ พนักงานจ้างทั่วไป เพื่อให้ได้รับการพัฒนาประสิทธิภาพทั้งทางด้านการปฏิบัติงาน หน้าที่ความรับผิดชอบ ความรู้และทักษะเฉพาะของงานในแต่ละตำแหน่ง การบริหาร และคุณธรรมและจริยธรรม ดังนี้

๓.๑ เป้าหมายของการพัฒนา

องค์การบริหารส่วนตำบลเหล กำหนดเป้าหมายของการพัฒนาบุคลากรขององค์กร ทั้งเป้าหมายเชิงปริมาณและเชิงคุณภาพ ดังนี้

๑) เป้าหมายเชิงปริมาณ

จำนวนบุคลากรในสังกัดองค์การบริหารส่วนตำบลเหล ตามโครงสร้างแผนอัตรากำลัง ๓ ปี ประจำปีงบประมาณ พ.ศ. ๒๕๖๗ – ๒๕๖๙ ซึ่งประกอบด้วย พนักงานส่วนตำบล พนักงานครูและบุคลากรทางการศึกษา พนักงานจ้างตามภารกิจ พนักงานจ้างทั่วไป ได้รับการพัฒนาตามหลักสูตรการพัฒนาสำหรับข้าราชการหรือพนักงานส่วนท้องถิ่นและส่งเสริมให้ได้รับการศึกษาต่อในระดับที่สูงขึ้น

๒. เป้าหมายเชิงคุณภาพ

ระดับความสำเร็จของบุคลากรในสังกัดองค์การบริหารส่วนตำบลเหล ที่ได้เข้ารับการพัฒนาการเพิ่มพูนความรู้ ทักษะคุณธรรมและจริยธรรมในการปฏิบัติงาน สามารถนำความรู้ที่ได้รับมาใช้ประโยชน์ในการปฏิบัติงานเพื่อบริการประชาชนได้อย่างมีประสิทธิภาพ

๓.๒ หลักสูตรการพัฒนาสำหรับข้าราชการและพนักงานส่วนท้องถิ่น

องค์การบริหารส่วนตำบลเหล กำหนดหลักสูตรการพัฒนาสำหรับพนักงานส่วน ตำบลของ องค์กร หลักสูตรการพัฒนาสำหรับพนักงานส่วนตำบล แต่ละตำแหน่งต้องได้รับการพัฒนาอย่างน้อยใน หลักสูตรหนึ่งหรือหลายหลักสูตร ระยะเวลาดำเนินการพัฒนาบุคลากร ต้องกำหนดให้เหมาะสมกับ กลุ่มเป้าหมายที่เข้ารับการพัฒนา วิธีการพัฒนา และหลักสูตรการพัฒนาแต่ละหลักสูตร สำหรับหลักสูตรการ พัฒนาสำหรับข้าราชการและพนักงานส่วนท้องถิ่น ประกอบด้วย ดังนี้

(๑) หลักสูตรความรู้พื้นฐานในการปฏิบัติราชการ สำหรับพนักงานส่วนตำบลทุก ระดับ ให้มีความรู้ความเข้าใจพื้นฐานในการปฏิบัติราชการ ระเบียบและแบบแผนทางราชการและกฎหมาย ระเบียบที่ใช้ในการปฏิบัติงาน บทบาทหน้าที่ของข้าราชการหรือพนักงานส่วนท้องถิ่น แนวทางปฏิบัติเพื่อเป็น พนักงานจ้างและลูกจ้างประจำ และหน้าที่ของข้าราชการในระบอบประชาธิปไตยอันมีพระมหากษัตริย์ทรงเป็น พระประมุขและการเป็นข้าราชการที่ดี

(๒) หลักสูตรการพัฒนาเกี่ยวกับงานในหน้าที่รับผิดชอบ เพื่อพัฒนาพนักงานส่วน ตำบลให้มีความเข้าใจในการปฏิบัติราชการตามอำนาจหน้าที่และความรับผิดชอบ และพัฒนาทักษะที่จำเป็นต่อ การปฏิบัติงาน ทักษะด้านดิจิทัล เพื่อให้ปฏิบัติงานได้อย่างมีประสิทธิภาพ

(๓) หลักสูตรความรู้และทักษะเฉพาะของงานในแต่ละตำแหน่งตามมาตรฐาน กำหนดตำแหน่งสำหรับพนักงานส่วนตำบลทุกระดับ ให้มีความรู้ความเข้าใจและทักษะที่จำเป็นสำหรับการ ปฏิบัติงานของพนักงานส่วนตำบลแต่ละประเภทแต่ละสายงาน เพื่อให้มีความรู้ความเข้าใจในวิชาชีพและงานที่ ปฏิบัติ โดยสามารถประยุกต์ความรู้และทักษะ มาใช้ในการปฏิบัติงานได้อย่างมีประสิทธิภาพ

(๔) หลักสูตรด้านการบริหาร สำหรับข้าราชการหรือพนักงานส่วนท้องถิ่นพัฒนาทักษะและองค์ความรู้ในการบริหารงานขององค์กร การบริหารกิจการบ้านเมืองที่ดี การกระจายอำนาจให้แก่องค์กร ความเป็นผู้นำองค์กร ทักษะเฉพาะด้าน การคิดเชิงกลยุทธ์ ทักษะ การสื่อสารและการตัดสินใจ การส่งเสริมสนับสนุนพัฒนาศักยภาพของบุคลากรเพื่อสามารถเป็นผู้บริหารพร้อมรับมือต่อการเปลี่ยนแปลง

(๕) หลักสูตรด้านคุณธรรมและจริยธรรม เพื่อเป็นการสร้างความรู้ความเข้าใจเกี่ยวกับมาตรฐานทางจริยธรรม และส่งเสริมให้พนักงานส่วนตำบลรักษากฎจริยธรรมตามมาตรฐานทางจริยธรรม มีการประพฤติปฏิบัติอย่างมีคุณธรรม และยึดถือแนวทางปฏิบัติตามประมวลจริยธรรม วินัยของข้าราชการหรือพนักงานส่วนตำบล และหลักธรรมาภิบาล

๓.๓ วิธีการพัฒนาบุคลากรขององค์กรปกครองส่วนท้องถิ่น

องค์การบริหารส่วนตำบลเหลล กำหนดวิธีการพัฒนาบุคลากรขององค์กร ดังนี้

(๑) **การปฐมนิเทศ** สำหรับพนักงานส่วนตำบลแรกบรรจุหรืออยู่ระหว่างทดลองปฏิบัติหน้าที่ราชการ ให้มีความรู้ความเข้าใจสภาพแวดล้อมของหน่วยงาน วิสัยทัศน์ พันธกิจ โครงสร้างส่วนราชการ ผู้บริหาร วัฒนธรรมขององค์กร หน้าที่ความรับผิดชอบ ความสำคัญของภารกิจที่มีต่อประชาชน สังคมประเทศชาติ การพัฒนาตนเองของข้าราชการหรือพนักงานส่วนท้องถิ่น ความก้าวหน้าในอาชีพราชการ เพื่อให้มีทัศนคติที่ดีและมีแรงจูงใจในการรับราชการ

(๒) **การฝึกอบรม** การฝึกอบรม เป็นกระบวนการสำคัญที่จะช่วยพัฒนาหรือฝึกฝนบุคลากรขององค์กรให้มีความรู้ความสามารถ ทักษะหรือ ความชำนาญ ตลอดจนประสบการณ์ให้เหมาะสมกับการทำงาน รวมถึงก่อให้เกิดความรู้สึกรัก เช่น ทัศนคติหรือเจตคติที่ดีต่อการปฏิบัติงาน อันจะส่งผลให้บุคลากรแต่ละคนในองค์กรปกครองส่วนท้องถิ่นมีความสามารถเฉพาะตัวสูงขึ้น มีประสิทธิภาพในการทำงานร่วมกับผู้อื่นได้ดีทำให้องค์กรมีประสิทธิผลและประสิทธิภาพที่ดีขึ้น

(๓) **การศึกษา หรือดูงาน** การพัฒนาบุคลากรโดยการให้ไปศึกษาเพิ่มเติมทั้งในและต่างประเทศ เพื่อการเพิ่มพูนความรู้ ด้วยการเรียนหรือการวิจัยตามหลักสูตรของสถาบันการศึกษาในและต่างประเทศโดยใช้เวลาในการปฏิบัติราชการ เพื่อให้ได้มาซึ่งปริญญาหรือประกาศนียบัตรวิชาชีพ ซึ่งสาขาวิชาและระดับการศึกษาโดยปกติจะต้องสอดคล้องหรือเป็นประโยชน์กับมาตรฐานกำหนดตำแหน่งที่ดำรงอยู่ตามที่ ก.จ. ก.ท.และ ก.อบต. กำหนด

สำหรับการดูงาน คือ การพัฒนาบุคลากรเพื่อเพิ่มพูนความรู้และแสวงหา ประสบการณ์ ด้วยการสังเกตการณ์และการแลกเปลี่ยนความคิดเห็นในการดำเนินการใหม่ ๆ โดยคาดหวังว่าจะสามารถนำมาประยุกต์ใช้ในองค์กรปกครองส่วนท้องถิ่น หรือปรับปรุงกระบวนการทำงานในบทบาทหน้าที่สำคัญของแต่ละบุคคลทั้งปัจจัยความสำเร็จและปัญหาอุปสรรค ข้อควรระวังจากการเรียนรู้ขององค์กรที่ไปศึกษาดูงาน ทั้งยังเป็นการเปลี่ยนบรรยากาศโดยการไปพบเห็นสิ่งใหม่ซึ่งสามารถเสริมสร้างแนวคิดใหม่ และนำไปสู่การเปลี่ยนแปลงที่ดีขึ้น เพื่อช่วยเพิ่มพูนความรู้ ทักษะ และประสบการณ์ ให้กับบุคลากรอีกทั้งเป็นการเปิดมุมมองที่จะรับการเรียนรู้ในสิ่งใหม่ ๆ สร้างความพร้อมให้แก่ทั้งตัวบุคลากร และสร้างผลสัมฤทธิ์ให้แก่ทีมงาน ส่วนราชการ และองค์กรปกครองส่วนท้องถิ่น เพื่อให้เกิดการเรียนรู้ที่ดี ผู้ไปศึกษาดูงานต้องใช้ทักษะการสอบถาม การสังเกต และแลกเปลี่ยนเรียนรู้วิธีการปฏิบัติงานและการแก้ปัญหาในการปฏิบัติงานจากหน่วยงานหรือองค์กรที่ไปศึกษาดูงาน

(๔) **การประชุม การประชุมเชิงปฏิบัติการ หรือการสัมมนา** การประชุม (Meeting) การประชุมเชิงปฏิบัติการ (Workshop) หรือการสัมมนา (Seminar) เป็นวิธีการพัฒนาบุคลากรอีกรูปแบบหนึ่งเน้นการพัฒนาทักษะในการคิดเชิงนวัตกรรม การแลกเปลี่ยนข้อมูลความรู้และประสบการณ์และทักษะในการแก้ไขปัญหาและการตัดสินใจสามารถนำแนวคิดที่ได้รับจากการประชุมสัมมนามาปรับใช้เพื่อเพิ่มประสิทธิภาพ

ในการทำงาน ซึ่งเป็นการพัฒนาบุคลากรที่ร่วมกันเป็นกลุ่มเน้นการฝึกปฏิบัติ โดยมีโครงการ/หลักสูตร และ กำหนดระยะเวลาที่แน่นอน ซึ่งอาจจะเป็นการศึกษาร่วมกัน ศึกษาค้นคว้า ตลอดจนทำความเข้าใจและฝึกปฏิบัติ เพื่อทักษะปฏิบัติงาน ตามวัตถุประสงค์ ของการประชุม การประชุมเชิงปฏิบัติการ หรือการสัมมนา นั้นๆ

(๕) การสอนงาน การให้คำปรึกษาหรือวิธีการอื่นที่เหมาะสม เช่น

๑) การสอนงาน (Coaching) การสอนงานถือเป็นหน้าที่ความรับผิดชอบของผู้บังคับบัญชา หรือผู้ที่ได้รับมอบหมายในองค์กรปกครองส่วนท้องถิ่น เป็นวิธีการให้ความรู้ (knowledge) สร้างเสริมทักษะ (Skill) และทัศนคติ (Attitude) ที่ช่วยในการปฏิบัติงานให้มีประสิทธิภาพสูงขึ้นได้ในระยะยาว โดยผ่านกระบวนการปฏิสัมพันธ์ระหว่างผู้สอนงานและบุคลากรผู้ถูกสอนงาน การสอนงานสามารถดำเนินการ รายบุคคลหรือเป็นกลุ่มเล็กที่ต้องใช้เวลาในการพัฒนาอย่างต่อเนื่อง

๒) การฝึกขณะปฏิบัติงาน (On the Job Training) การฝึกขณะปฏิบัติงานถือเป็นหน้าที่ความรับผิดชอบของผู้บังคับบัญชาหรือผู้ที่ได้รับมอบหมายในหน่วยงานเป็นวิธีการพัฒนาบุคลากรด้วยการฝึกปฏิบัติจริง ณ สถานที่จริงเป็นการให้คำแนะนำ เชิงปฏิบัติในลักษณะตัวต่อตัวหรือเป็นกลุ่มเล็กในสถานที่ทำงาน และในช่วงการทำงานปกติ วิธีการนี้เน้นประสิทธิภาพการทำงานในลักษณะการพัฒนาทักษะเป็นพื้นฐานให้แก่ บุคลากรเข้าใจและสามารถปฏิบัติงานได้ด้วยตนเอง การฝึกขณะปฏิบัติงานสามารถดำเนินการ โดยผู้บังคับบัญชาหรือมอบหมายผู้ที่มีความเชี่ยวชาญเรื่องนั้นมักใช้สำหรับบุคลากรใหม่ที่เพิ่งเข้าทำงาน สับเปลี่ยนโอนย้ายเลื่อนตำแหน่งมีการปรับปรุงงานหรือต้องอธิบายงานใหม่ ๆ ผู้บังคับบัญชามีหน้าที่ฝึกบุคลากร ขณะปฏิบัติงานตามลักษณะงานที่รับผิดชอบเพื่อให้บุคลากรทราบและเรียนรู้เกี่ยวกับขั้นตอนวิธีปฏิบัติงาน พร้อมคู่มือและระเบียบการปฏิบัติงาน ทำให้เกิดการรักษาองค์ความรู้และคงไว้ซึ่งมาตรฐานการทำงาน แม้ว่าจะเปลี่ยนบุคลากรที่รับผิดชอบงานแต่ยังรักษาความมีประสิทธิภาพในการทำงานต่อไปได้

๓) การเป็นพี่เลี้ยง (Mentoring) การเป็นพี่เลี้ยงเป็นอีกวิธีการพัฒนาบุคลากรรายบุคคล วิธีการนี้ต้องใช้ความคิดในการวิเคราะห์รับฟังและนำเสนอทิศทางที่ถูกต้องให้อีกฝ่ายโดยเน้น การมีส่วนร่วม แก้ไขปัญหาและกำหนดเป้าหมายเพื่อให้งานบรรลุผลสำเร็จเป็นกระบวนการแลกเปลี่ยนประสบการณ์ ระหว่างพี่เลี้ยง (Mentor) และผู้รับคำแนะนำ (Mentee) จากผู้มีความรู้ความชำนาญให้กับผู้ไม่มีประสบการณ์ หรือมีประสบการณ์ไม่มากนัก ลักษณะสำคัญของการเป็นพี่เลี้ยงคือผู้เป็นพี่เลี้ยงอาจเป็นบุคคลอื่นได้ ไม่จำเป็นต้องเป็นผู้บังคับบัญชาหรือหัวหน้าโดยตรง ทำหน้าที่สนับสนุนให้กำลังใจช่วยเหลือสอนงาน และให้คำปรึกษา แนะนำ ดูแลทั้งการทำงาน การวางแผนเป้าหมายในอาชีพให้กับบุคลากรเพื่อให้ผู้รับ คำแนะนำมีความสามารถในการปฏิบัติงานที่สูงขึ้นรวมถึงการใช้ชีวิตส่วนตัวที่เหมาะสม

๔) การให้คำปรึกษาแนะนำ (Consulting) การให้คำปรึกษาแนะนำเป็นวิธีการพัฒนา บุคลากรอีกรูปแบบหนึ่งที่ใช้ในการแก้ไขปัญหาที่เกิดขึ้นกับบุคลากรด้วยการวิเคราะห์ปัญหาที่เกิดขึ้น ในการทำงานซึ่งผู้บังคับบัญชากำหนดแนวทางแก้ไขปัญหาที่เหมาะสมร่วมกับผู้ใต้บังคับบัญชาเพื่อให้บุคลากร มีแนวทางแก้ไขปัญหาที่เกิดขึ้นกับตนเองได้ ผู้ให้คำปรึกษาแนะนำมักเป็นผู้บังคับบัญชาภายในหน่วยงาน หรืออาจเป็นผู้เชี่ยวชาญที่มีความรู้ ประสบการณ์และความชำนาญเป็นพิเศษในเรื่องนั้นๆที่มีคุณสมบัติ เป็นที่ปรึกษาได้จากทั้งภายในหรือภายนอกองค์กร

๕) การเรียนรู้ด้วยตนเอง (Self-Learning) การเรียนรู้ด้วยตนเองเป็นวิธีการพัฒนาบุคลากร ขององค์กรปกครองส่วนท้องถิ่นที่ เน้นให้บุคลากรมีความรับผิดชอบในการเรียนรู้และพัฒนาตนเอง โดยไม่จำเป็นต้องใช้ช่วงเวลาในการปฏิบัติงานเท่านั้น บุคลากรสามารถแสวงหาโอกาสเรียนรู้ได้ด้วยตนเอง ผ่านช่องทางการเรียนรู้และสื่อต่าง ๆ ที่ต้องการได้ซึ่งวิธีการนี้เหมาะสมกับบุคลากรที่ชอบเรียนรู้และพัฒนา ตนเองอยู่เสมอโดยเฉพาะกับบุคลากรที่มีผลการปฏิบัติงานดีและมีศักยภาพในการทำงานสูง

๖) การเรียนรู้ผ่านระบบสื่ออิเล็กทรอนิกส์ (e-Learning) การเรียนรู้ด้วยตนเองเป็นวิธีการ พัฒนาบุคลากรขององค์กรปกครองส่วนท้องถิ่นที่ เน้นให้ บุคลากรมีความรับผิดชอบในการเรียนรู้

และพัฒนาตนเอง ซึ่งเป็นหลักสูตรอบรมออนไลน์ที่เป็นความต้องการร่วมขององค์กรปกครองส่วนท้องถิ่น เพื่อเพิ่มศักยภาพของข้าราชการให้สามารถปฏิบัติงานภายใต้ระบบบริหารจัดการภาครัฐแนวใหม่ ได้อย่างมีประสิทธิภาพ

การพัฒนาสำหรับบุคลากรท้องถิ่นอาจจะกระทำได้โดยองค์กรปกครองส่วนท้องถิ่น สำนักงาน ก.จ. ก.ท. และ ก.อบต. สำนักงาน ก.จ.จ. ก.ท.จ. และ ก.อบต.จังหวัด หน่วยงานของรัฐ หรือส่วนราชการอื่น หรือองค์กรปกครองส่วนท้องถิ่นร่วมกับหน่วยงานของรัฐหรือส่วนราชการอื่นก็ได้

๓.๔ การพัฒนาความรู้ให้กับบุคลากรขององค์กรปกครองส่วนท้องถิ่น

องค์การบริหารส่วนตำบลเหล ได้กำหนดการพัฒนาความรู้ให้กับบุคลากรขององค์กร ดังนี้

(๑) ด้านความรู้ทั่วไปในการปฏิบัติราชการ ได้แก่ ความรู้ที่เกี่ยวข้องกับการปฏิบัติราชการ โดยทั่วไป เช่น ระเบียบแบบแผนทางราชการ กฎหมายระเบียบที่ใช้ในการปฏิบัติราชการ บทบาทหน้าที่ของ ข้าราชการหรือพนักงานส่วนท้องถิ่น แนวทางปฏิบัติเพื่อเป็นพนักงานจ้างและลูกจ้างประจำ และหน้าที่ของ บุคลากรท้องถิ่นในระบบประชาธิปไตยอันมีพระมหากษัตริย์ทรงเป็นพระประมุข และการเป็นข้าราชการที่ดี

(๒) ด้านคุณสมบัติส่วนตัว ได้แก่ การช่วยเสริมบุคลิกภาพที่ดี ส่งเสริมให้สามารถ ปฏิบัติงานร่วมกับบุคคลอื่นได้อย่างราบรื่นมีประสิทธิภาพ พัฒนาทักษะที่จำเป็นต่อการปฏิบัติงาน ทักษะด้าน ดิจิทัล มนุษย์สัมพันธ์การทำงาน การสื่อความหมายการเสริมสร้างสุขภาพอนามัย เป็นต้น

(๓) ด้านความรู้และทักษะเฉพาะของงานในแต่ละตำแหน่ง ได้แก่ ความรู้ความสามารถ ในการปฏิบัติงานของตำแหน่งหนึ่งตำแหน่งใดโดยเฉพาะ เช่น งานฝึกอบรม งานพิมพ์หนังสือราชการ งานด้านช่าง

(๔) ด้านการบริหาร ได้แก่ รายละเอียดที่เกี่ยวกับการบริหารงานและการบริหารคน เช่น ในเรื่องการวางแผน การมอบหมายงาน การจูงใจ การประสานงาน ความเป็นผู้นำองค์กร ทักษะเฉพาะด้าน การคิดเชิงกลยุทธ์ ทักษะการสื่อสาร และการตัดสินใจ

(๕) ด้านคุณธรรม และจริยธรรม ได้แก่ การพัฒนาคุณธรรมและจริยธรรมในการ ปฏิบัติงาน เช่น จริยธรรมในการปฏิบัติงาน มาตรฐานทางจริยธรรม การพัฒนาคุณภาพชีวิต เพื่อประสิทธิภาพ ในการปฏิบัติงานการปฏิบัติงานอย่างมีความสุข

๓.๕ ประกาศคุณธรรมจริยธรรมของข้าราชการหรือพนักงานส่วนท้องถิ่น ลูกจ้าง และพนักงานจ้าง

องค์การบริหารส่วนตำบลเหล ได้ประกาศคุณธรรมจริยธรรมของข้าราชการหรือพนักงาน ส่วนท้องถิ่น ลูกจ้าง และพนักงานจ้าง เพื่อให้ข้าราชการหรือพนักงานส่วนท้องถิ่น ลูกจ้าง และพนักงานจ้าง ยึดถือเป็นแนวปฏิบัติตามที่กฎหมายกำหนด โดยมีหน้าที่ดำเนินการให้เป็นไปตามกฎหมายเพื่อรักษา ประโยชน์ส่วนรวมและประเทศชาติ อำนวยความสะดวกและให้บริการแก่ประชาชนตามหลักธรรมาภิบาล โดย จะต้องยึดมั่นในค่านิยมหลักของมาตรฐานจริยธรรม ดังนี้

๑. การยึดมั่นในคุณธรรมและจริยธรรม
๒. การมีจิตสำนึกที่ดี ซื่อสัตย์ สุจริต และรับผิดชอบ
๓. การยึดถือประโยชน์ของประเทศชาติเหนือกว่าประโยชน์ส่วนตน และไม่มีผลประโยชน์ทับซ้อน
๔. การยืนหยัดทำในสิ่งที่ถูกต้อง เป็นธรรม และถูกกฎหมาย
๕. การให้บริการแก่ประชาชนด้วยความรวดเร็ว มีอัธยาศัย และไม่เลือกปฏิบัติ การให้ข้อมูล

ข่าวสารแก่ประชาชนอย่างครบถ้วน ถูกต้อง และไม่บิดเบือนข้อเท็จจริง

๗. การมุ่งผลสัมฤทธิ์ของงาน รักษามาตรฐาน มีคุณภาพโปร่งใส และตรวจสอบได้
๘. การยึดมั่นในระบบประชาธิปไตยอันมีพระมหากษัตริย์ทรงเป็นประมุข
๙. การยึดมั่นในหลักจรรยาวิชาชีพขององค์กร

ทั้งนี้ การฝ่าฝืนหรือไม่ปฏิบัติตามมาตรฐานทางจริยธรรม ให้ถือว่าเป็นการกระทำผิดทางวินัย

๓.๖ การพัฒนาข้าราชการหรือพนักงานส่วนท้องถิ่นตามหลักสูตรสายงาน

องค์การบริหารส่วนตำบลเหล ได้วิเคราะห์และสรุปการพัฒนาข้าราชการหรือพนักงานส่วนท้องถิ่นตามหลักสูตรสายงานขององค์กร โดยใช้ข้อมูลบุคลากรปัจจุบัน เพื่อส่งเสริมให้พนักงานส่วนตำบล ให้ได้รับการฝึกอบรมหลักสูตรตามสายงานที่กำหนด และส่งเสริมเส้นทางความก้าวหน้าของพนักงานส่วนตำบล ดังนี้

ที่	ชื่อ-สกุล	ตำแหน่ง	ระดับ	คุณวุฒิการศึกษา	ระยะเวลาการดำรงตำแหน่ง (ปี /เดือน)	การผ่านฝึกอบรมตามหลักสูตรสายงาน	แผนการเข้ารับการฝึกอบรมตามหลักสูตรสายงาน			หมายเหตุ
							๒๕๖๗	๒๕๖๘	๒๕๖๙	
๑	นายเกรต ธารจักร์	ปลัดองค์การบริหารส่วนตำบล	กลาง	รัฐศาสตรมหาบัณฑิต	๑ ปี ๔ เดือน	หลักสูตรนักบริหารงานท้องถิ่น ระดับกลาง	-	-	-	
	สำนักปลัด อบต. (๐๑)									
๒	ว่าง	หัวหน้าสำนักปลัด (นักบริหารงานทั่วไป)	ต้น	-	-	-	-	-	-	
๓	นางสาวสัญญาพร เสมียนเพชร	นักทรัพยากรบุคคล	ปก.	บริหารธุรกิจมหาบัณฑิต (สาขาวิชาบริหารธุรกิจ)	๖ ปี ๑๑ เดือน (๕ ก.ย. ๕๙)	หลักสูตรนักทรัพยากรบุคคล	-	-	-	
๔	นายปฏิรวิทย์ เพ็งจำรัส	นักวิเคราะห์นโยบายและแผน	ปก.	รัฐประศาสนศาสตรบัณฑิต (สาขารัฐประศาสนศาสตร์)	๕ ปี ๔ เดือน (๒ เม.ย. ๖๑)	หลักสูตรนักวิเคราะห์นโยบายและแผน	+๑	-	-	
๕	นายกิตติชัย บำรุงภักดิ์	นิติกร	ปก.	นิติศาสตรบัณฑิต (สาขานิติศาสตร์)	๑๑ เดือน (๓ ต.ค. ๖๕)	หลักสูตรนิติกร	-	+๑	-	
๖	นายมนต์เชียร ต่างจิตร์	นักพัฒนาชุมชน	ชก.	รัฐศาสตรมหาบัณฑิต (สาขา รัฐศาสตร์)	๙ ปี ๑ เดือน (๑ ส.ค. ๕๗)	หลักสูตรนักพัฒนาชุมชน	-	-	+๑	
๗	นายธนพล ทองมุสิก	เจ้าพนักงานธุรการ	ปง.	รัฐประศาสนศาสตรบัณฑิต (สาขารัฐประศาสนศาสตร์)	๑ ปี ๑ เดือน (๑ ก.ค. ๖๕)	หลักสูตรเจ้าพนักงานธุรการ	-	-	+๑	
	กองคลัง (๐๔)									
๘	นางจินดา อ่อนน้อม	ผู้อำนวยการกองคลัง (นักบริหารงานการคลัง)	ต้น	บริหารธุรกิจบัณฑิต (สาขาวิชาบริหารธุรกิจ) (แขนงวิชาการบัญชี)	๑๗ ปี ๗ เดือน (ขึ้น ๖ เมื่อ ๓๑ ม.ค. ๔๙)	หลักสูตรนักบริหารงานการคลัง ระดับต้น	-	-	-	
๙	นางสาวสุภารัตน์ ทองหนู	นักวิชาการเงินและบัญชี	ปก.	บริหารธุรกิจบัณฑิต (สาขาการบริหารธุรกิจ) (แขนงวิชาการบัญชี)	๑๐ เดือน (๑ พ.ย. ๖๕)	หลักสูตรนักวิชาการเงินและบัญชี	+๑	-	-	
๑๐	นางวไลพร สุริยะ	เจ้าพนักงานการเงินและบัญชี	ชง.	ประกาศนียบัตรวิชาชีพชั้นสูง (สาขาบัญชี)	๒๐ ปี ๑ เดือน (ขึ้น ๕ เมื่อ ๑๘ ก.ค.๔๖)	หลักสูตรเจ้าพนักงานการเงินและบัญชี	-	-	-	

ที่	ชื่อ-สกุล	ตำแหน่ง	ระดับ	คุณวุฒิการศึกษา	ระยะเวลาการดำรงตำแหน่ง (ปี /เดือน)	การผ่านฝึกอบรมตามหลักสูตรสายงาน	แผนการเข้ารับการฝึกอบรมตามหลักสูตรสายงาน			หมายเหตุ
							๒๕๖๗	๒๕๖๘	๒๕๖๙	
๑๑	ว่าง	เจ้าพนักงานจัดเก็บรายได้	ปง. /ขง.	-	-	-	-	-	-	
๑๒	ว่าง	เจ้าพนักงานพัสดุ	ปง. /ขง.	-	-	-	-	-	-	
	กองช่าง (๐๔)									
๑๓	นายอภิหาร โทแก้ว	ผู้อำนวยการกองช่าง (นักบริหารงานช่าง)	ต้น	บริหารธุรกิจบัณฑิต (สาขาการจัดการงานก่อสร้าง)	๑๐ ปี ๘ เดือน (ขึ้น ๖ ว เมื่อ ๑๓ ธ.ค. ๕๕)	หลักสูตรนักบริหารงานช่าง ระดับต้น	-	+๑	-	
๑๔	ว่าง	ช่างโยธา	ปง. /ขง.	-	-	-	-	-	-	
	กองการศึกษา ศาสนาฯ (๐๔)									
๑๕	ว่าง	ผู้อำนวยการกองการศึกษาฯ (นักบริหารงานการศึกษา)	ต้น	-	-	-	-	-	-	
๑๖	น.ส. เบญจวรรณ ชุมช่วย	นักวิชาการศึกษา	ปก.	ศึกษาศาสตร์บัณฑิต (สาขาวิชา การศึกษาปฐมวัย)	๘ ปี ๗ เดือน (๕ ม.ค. ๕๘) ครูผู้ช่วย	หลักสูตรนักวิชาการศึกษา	+๑-	-	-	
	หน่วยตรวจสอบภายใน (๑๒)									
๑๗	ว่าง	นักตรวจสอบภายใน	ปก. /ขก.	-	-	-	-	-	-	

ส่วนที่ ๔ ยุทธศาสตร์การพัฒนากุศลกร

การพัฒนากุศลกรขององค์การบริหารส่วนตำบลเหล ได้กำหนดวิสัยทัศน์ พันธกิจ ค่านิยม ยุทธศาสตร์การพัฒนากุศลกรเพื่อเป็นกรอบแนวทางในการพัฒนา ดังนี้

๔.๑ วิสัยทัศน์ (Vision)

องค์การบริหารส่วนตำบลเหล จัดทำวิสัยทัศน์ด้านการพัฒนาทรัพยากรบุคคล (Vision) เพื่อให้การกำหนดทิศทางการพัฒนาข้าราชการ หรือพนักงานส่วนท้องถิ่น ลูกจ้าง และพนักงานจ้าง ขององค์การบริหารส่วนตำบลเหล ดังนี้

“บุคลากรในสังกัดมีสมรรถนะในการปฏิบัติงาน จริยธรรมนำองค์กร พร้อมบริการที่ดี มีความสามัคคี”

๔.๒ พันธกิจด้านการพัฒนาทรัพยากรบุคคล (Mission)

องค์การบริหารส่วนตำบลเหล จัดทำพันธกิจด้านการพัฒนาทรัพยากรบุคคล (Mission) เพื่อให้การพัฒนาข้าราชการหรือพนักงานส่วนท้องถิ่น ลูกจ้าง และพนักงานจ้าง ตามวิสัยทัศน์ของการพัฒนากุศลกร และบรรลุวัตถุประสงค์ขององค์การบริหารส่วนตำบลเหล เช่น

- ๑) ส่งเสริมการพัฒนาบุคลากรในองค์กรให้มีความรู้ ความสามารถ รวมถึงทักษะในการปฏิบัติงาน
- ๒) เสริมสร้างคุณธรรม จริยธรรม วัฒนธรรมและค่านิยมร่วม เพื่อเพิ่มประสิทธิภาพการปฏิบัติงานและป้องกันการทุจริตประพตมิชอบ
- ๓) ส่งเสริมให้บุคลากรในองค์กร มีความพร้อมในการให้บริการประชาชน
- ๔) ส่งเสริมให้บุคลากรในองค์กร มีความสามัคคีในการปฏิบัติงานและการอยู่ร่วมกันของบุคลากร

๔.๓ ค่านิยม

องค์การบริหารส่วนตำบลเหล จัดทำค่านิยมขององค์กรปกครองส่วนท้องถิ่น เพื่อให้ข้าราชการหรือพนักงานส่วนท้องถิ่น ลูกจ้าง และพนักงานจ้าง ปฏิบัติตามค่านิยมขององค์การบริหารส่วนตำบลเหล

“ซื่อสัตย์ สุจริต มุ่งสัมฤทธิ์ผลของงาน ยึดมั่นมาตรฐาน บริการด้วยใจเป็นธรรม”

๔.๔ เป้าประสงค์

องค์การบริหารส่วนตำบลเหล กำหนดเป้าประสงค์ของการจัดแผนพัฒนาบุคลากรขององค์กรปกครองส่วนท้องถิ่น ๓ ปี เพื่อพัฒนาบุคลากรข้าราชการหรือพนักงานส่วนท้องถิ่น ลูกจ้าง และพนักงานจ้าง

- ๑) บุคลากรมีขีดความสามารถ ทักษะ ความรู้ และสมรรถนะที่หลากหลายในการปฏิบัติงานตามภารกิจขององค์กรปกครองส่วนท้องถิ่น
- ๒) องค์การบริหารส่วนตำบลเหล มีการวางแผนพัฒนาบุคลากร การวางแผนพัฒนาความก้าวหน้าในสายอาชีพให้แก่ข้าราชการหรือพนักงานส่วนท้องถิ่น
- ๓) บุคลากรมีจิตสำนึกในการประพฤติปฏิบัติตน ตามค่านิยม คุณธรรมจริยธรรม วัฒนธรรมการทำงานร่วมกัน โดยยึดหลักธรรมาภิบาล
- ๔) บุคลากรมีความผูกพัน มีคุณภาพชีวิตการทำงานที่ดี และมีความสุขในการทำงานภายในองค์กร

๔.๕ ยุทธศาสตร์การพัฒนาบุคลากร

องค์การบริหารส่วนตำบลเหล กำหนดยุทธศาสตร์การพัฒนาบุคลากรของการจัดแผนพัฒนาบุคลากร ๓ ปี ขององค์การบริหารส่วนตำบลเหล เพื่อพัฒนาบุคลากรข้าราชการหรือพนักงานส่วนท้องถิ่น ลูกจ้างและพนักงานจ้าง จำนวน ๔ ยุทธศาสตร์ ดังนี้

- ยุทธศาสตร์ที่ ๑ การพัฒนาบุคลากรทุกระดับเพื่อก้าวไปสู่ความเป็นมืออาชีพ
- ยุทธศาสตร์ที่ ๒ การพัฒนาบุคลากรทุกระดับให้มีประสิทธิภาพเพื่อรองรับการเปลี่ยนแปลง
- ยุทธศาสตร์ที่ ๓ การพัฒนาและเสริมสร้างการบริหารงานบุคคลและองค์กรแห่งการเรียนรู้
- ยุทธศาสตร์ที่ ๔ เสริมสร้างวัฒนธรรมองค์กรให้บุคลากรมีจิตสาธารณะ คุณธรรม จริยธรรม และการสร้างความสุขในองค์กร

ยุทธศาสตร์ที่ ๑ การพัฒนาบุคลากรทุกระดับเพื่อก้าวไปสู่ความเป็นมืออาชีพ

วัตถุประสงค์และเป้าหมาย	โครงการ/กิจกรรม	ตัวชี้วัด	ค่าเป้าหมายประจำปี			งบประมาณ			วิธีการพัฒนาบุคลากร	หน่วยงานดำเนินการ
			๒๕๖๗ (คน)	๒๕๖๘ (คน)	๒๕๖๙ (คน)	๒๕๖๗	๒๕๖๘	๒๕๖๙		
บุคลากรทุกระดับมีความรู้ ความสามารถ ทักษะ และสมรรถนะที่จำเป็นในการปฏิบัติงานตามเกณฑ์ที่กำหนด	๑) โครงการฝึกอบรมหลักสูตรปฐมนิเทศข้าราชการหรือพนักงานส่วนท้องถิ่นบรรจุใหม่	ร้อยละของบุคลากรที่ผ่านหลักสูตรปฐมนิเทศข้าราชการหรือพนักงานส่วนท้องถิ่นบรรจุใหม่ ร้อยละ ๑๐๐	๑	๒	๒	๒๐,๐๐๐	๔๐,๐๐๐	๔๐,๐๐๐	๑) การฝึกอบรม	กรมส่งเสริมฯ
	๒) โครงการฝึกอบรมหลักสูตรตามสายงานของข้าราชการหรือพนักงานส่วนท้องถิ่น ได้แก่ หลักสูตรนักบริหารงานท้องถิ่น , หลักสูตรนักบริหารงานทั่วไป , หลักสูตรนักบริหารงานคลัง หลักสูตรนักบริหารงานช่าง หลักสูตรนักบริหารงานการศึกษา หลักสูตรนักวิเคราะห์นโยบายและแผน หลักสูตรนักพัฒนาชุมชน หลักสูตรนิติกร หลักสูตรเจ้าพนักงานธุรการ หลักสูตรนักวิชาการเงินและบัญชี หลักสูตรเจ้าพนักงานพัสดุ หลักสูตรเจ้าพนักงานจัดเก็บรายได้ หลักสูตรนายช่างโยธา , หลักสูตรนักวิชาการศึกษา หลักสูตรนักตรวจสอบภายใน	ร้อยละของบุคลากรที่ผ่านฝึกอบรมหลักสูตรตามสายงานของข้าราชการหรือพนักงานส่วนท้องถิ่น (ร้อยละ ๑๐๐)	๔	๔	๔	๑๒๐,๐๐๐	๑๒๐,๐๐๐	๑๒๐,๐๐๐	๑) การฝึกอบรม ๒) เชิงปฏิบัติการ	กรมส่งเสริมฯ
		รวม	๕	๖	๖	๑๔๐,๐๐๐	๑๖๐,๐๐๐	๑๖๐,๐๐๐		

ยุทธศาสตร์ที่ ๒ การพัฒนาบุคลากรทุกระดับให้มีประสิทธิภาพเพื่อรองรับการเปลี่ยนแปลง

วัตถุประสงค์และเป้าหมาย	โครงการ/กิจกรรม	ตัวชี้วัด	ค่าเป้าหมายประจำปี			งบประมาณ			วิธีการพัฒนาบุคลากร	หน่วยงานดำเนินการ
			๒๕๖๗ (คน)	๒๕๖๘ (คน)	๒๕๖๙ (คน)	๒๕๖๗	๒๕๖๘	๒๕๖๙		
๑) บุคลากรทุกระดับมีความรู้ทักษะสมรรถนะที่เหมาะสมกับการปฏิบัติงานพร้อมรองรับการเปลี่ยนแปลงด้านระเบียบและข้อกำหนดหมายต่าง ๆ	๑) โครงการพัฒนาศักยภาพผู้บริหารท้องถิ่นและบุคลากรในสังกัด อบต.	ร้อยละของบุคลากรที่ผ่านการประเมินการทดสอบหลังการฝึกอบรมไม่น้อยกว่าร้อยละ ๘๐	๓๙	๓๙	๓๙	๑๐๐,๐๐๐	๑๐๐,๐๐๐	๑๐๐,๐๐๐	๑) การฝึกอบรม	อบต.เหลล
๒) บุคลากรมีความรู้ ในการปฏิบัติงาน ที่ถูกต้องตามพรบ. ระเบียบฯ ข้อกำหนดหมายหรือนส.สั่งการต่าง ๆ เพื่อให้สามารถปฏิบัติงานได้อย่างมีประสิทธิภาพ	๑) โครงการฝึกอบรมบุคลากรในการปฏิบัติงานตามพระราชบัญญัติระเบียบฯ ข้อกำหนดและหนังสือสั่งการต่าง ๆ	ระดับความสำเร็จของการนำความรู้มาพัฒนาหรือปรับปรุง ไม่น้อยกว่าร้อยละ ๘๐	๓๓	๓๓	๓๓	๕๐,๐๐๐	๕๐,๐๐๐	๕๐,๐๐๐	๑) การฝึกอบรม	อบต.เหลล
๓) บุคลากรทุกระดับมีความรู้ทักษะด้านดิจิทัลพัฒนาความรู้ด้านการใช้คอมพิวเตอร์ในการทำงานเพื่อรองรับการเปลี่ยนแปลงด้านนวัตกรรมที่ใช้ในการปฏิบัติงาน	๑) โครงการฝึกอบรมการใช้คอมพิวเตอร์และนวัตกรรมดิจิทัลเพื่อการปฏิบัติงาน	ร้อยละของบุคลากรที่มีความรู้และสามารถใช้งานด้านระบบดิจิทัลไม่น้อยกว่าร้อยละ ๘๐	๒๙	๒๙	๒๙	๕๐,๐๐๐	๕๐,๐๐๐	๕๐,๐๐๐	๑) การฝึกอบรม ๒) การฝึกปฏิบัติ	อบต.เหลล
		รวม	๑๐๑	๑๐๑	๑๐๑	๒๐๐,๐๐๐	๒๐๐,๐๐๐	๒๐๐,๐๐๐		

ยุทธศาสตร์ที่ ๓ การพัฒนาและเสริมสร้างการบริหารงานบุคคลและองค์กรแห่งการเรียนรู้

วัตถุประสงค์และเป้าหมาย	โครงการ/กิจกรรม	ตัวชี้วัด	ค่าเป้าหมายประจำปี			งบประมาณ			วิธีการพัฒนาบุคลากร	หน่วยงานดำเนินการ
			๒๕๖๗ (คน)	๒๕๖๘ (คน)	๒๕๖๙ (คน)	๒๕๖๗	๒๕๖๘	๒๕๖๙		
๑) บุคลากรที่รับผิดชอบสามารถดำเนินการบริหารงานบุคคลได้อย่างมีประสิทธิภาพ	๑) โครงการฝึกอบรมเชิงปฏิบัติการการบริหารงานบุคคลขององค์กรปกครองส่วนท้องถิ่น	ร้อยละของบุคลากรที่ผ่านการประเมินการทดสอบหลังการฝึกอบรม (ร้อยละ ๘๐)	๒	๒	๒	๑๕,๐๐๐	๑๕,๐๐๐	๑๕,๐๐๐	๑) การฝึกอบรม ๒) การฝึกปฏิบัติ	สถาบันการศึกษาที่ให้บริการวิชาการ
	๒) โครงการการเรียนรู้ด้วยตนเองผ่านสื่ออิเล็กทรอนิกส์ (e-Learning)	ร้อยละของบุคลากรที่ผ่านการเรียนรู้ด้วยตนเอง (ร้อยละ ๘๐)	๒	๒	๒	-	-	-	๑) การฝึกอบรม	กรมส่งเสริมฯ
๒) บุคลากรในสังกัดหันมาใส่ใจในการดูแลสุขภาพเพิ่มมากขึ้น	๓) โครงการตรวจสุขภาพประจำปีบุคลากรในสังกัด อบต.	บุคลากรในสังกัดได้รับการตรวจสุขภาพอย่างน้อยปีละ ๑ ครั้ง	๓๐	๓๐	๓๐	๑๐,๐๐๐	๑๐,๐๐๐	๑๐,๐๐๐	๑) การฝึกอบรม ๒) การฝึกปฏิบัติ	อบต.เหล็ก
๓) ส่งเสริมให้บุคลากรมีการพัฒนาการปฏิบัติงานที่มีประสิทธิภาพมากขึ้น	๔) โครงการคัดเลือกพนักงานดีเด่นของอบต.	บุคลากรมีการพัฒนาตนเองในการปฏิบัติงาน	๒๙	๒๙	๒๙	๑๐,๐๐๐	๑๐,๐๐๐	๑๐,๐๐๐	๑) การฝึกอบรม ๒) การฝึกปฏิบัติ	อบต.เหล็ก
๔) ส่วนราชการมีการจัดการความรู้ขององค์กรปกครองส่วนท้องถิ่น	๕) โครงการส่งเสริมการจัดทำคู่มือความรู้ในการปฏิบัติงานส่วนราชการในองค์กร	ร้อยละของส่วนราชการมีการจัดทำคู่มือการปฏิบัติงานหรือคู่มือสำหรับประชาชน (๑ คู่มือ/ส่วนราชการ)	๒๙	๒๙	๒๙	๑๐,๐๐๐	๑๐,๐๐๐	๑๐,๐๐๐	๑) การฝึกอบรม ๒) การฝึกปฏิบัติ	อบต.เหล็ก
รวม			๙๒	๙๒	๙๒	๔๕,๐๐๐	๔๕,๐๐๐	๔๕,๐๐๐		

ยุทธศาสตร์ที่ ๔ เสริมสร้างวัฒนธรรมองค์กรให้บุคลากรมีจิตสาธารณะ คุณธรรม จริยธรรมและการสร้างความสุขในองค์กร

วัตถุประสงค์และเป้าหมาย	โครงการ/กิจกรรม	ตัวชี้วัด	ค่าเป้าหมายประจำปี			งบประมาณ			วิธีการพัฒนาบุคลากร	หน่วยงานดำเนินการ
			๒๕๖๗ (คน)	๒๕๖๘ (คน)	๒๕๖๙ (คน)	๒๕๖๗	๒๕๖๘	๒๕๖๙		
๑) บุคลากรทุกระดับมีคุณธรรมและจริยธรรมในการปฏิบัติงานและมีเจตคติการเป็นข้าราชการที่ดี	๑) โครงการส่งเสริมคุณธรรมจริยธรรมบุคลากรในสังกัด อบต.	ร้อยละของบุคลากรที่มีการพัฒนาด้านคุณธรรมจริยธรรม	๓๙	๓๙	๓๙	๑๐,๐๐๐	๑๐,๐๐๐	๑๐,๐๐๐	๑) การฟังการบรรยาย	อบต.เหล็ก
	๒) โครงการการต้านทุจริตคอร์รัปชั่นในองค์กร	ร้อยละของบุคลากรที่เข้ารับการฝึกอบรมมีจิตสำนึกในการทุจริตคอร์รัปชั่นในองค์กร ไม่น้อยกว่าร้อยละ ๘๐	๓๙	๓๙	๓๙	๒๐,๐๐๐	๒๐,๐๐๐	๒๐,๐๐๐	๑) การฝึกอบรม ๒) การรณรงค์	อบต.เหล็ก
๒) บุคลากรทุกระดับมีการพัฒนาเสริมสร้างวัฒนธรรมองค์กรที่ดีและสร้างความสมัครในองค์กร	๓) โครงการพหุสัมพันธ์กับกิจกรรมกีฬา	ร้อยละของพนักงานที่เข้าร่วมกิจกรรม ไม่น้อยกว่าร้อยละ ๘๐	๓๙	๓๙	๓๙	๑๐,๐๐๐	๑๐,๐๐๐	๑๐,๐๐๐	๑) กิจกรรมสันทนาการ	อบต.เหล็ก
	๔) โครงการฝึกอบรมสัมมนาบุคลากร	ร้อยละของพนักงานที่เข้าร่วมกิจกรรมนำความรู้ทักษะที่ได้มาปรับปรุงการปฏิบัติ ไม่น้อยกว่าร้อยละ ๘๐	๓๙	๓๙	๓๙	๒๐๐,๐๐๐	๒๐๐,๐๐๐	๒๐๐,๐๐๐	๑) การฝึกอบรม ๒) ดูงาน	อบต.เหล็ก
รวม			๑๕๖	๑๕๙	๑๕๖	๒๔๐,๐๐๐	๒๔๐,๐๐๐	๒๔๐,๐๐๐		

สรุปยุทธศาสตร์การพัฒนาศูนย์ ๓ ปี ขององค์การบริหารส่วนตำบลเหล
อำเภอกะปง จังหวัดพังงา
ประจำปีงบประมาณ พ.ศ. ๒๕๖๗ - ๒๕๖๙

ลำดับ	ยุทธศาสตร์การพัฒนาศูนย์	จำนวนโครงการ			งบประมาณ			หมายเหตุ
		๒๕๖๗	๒๕๖๘	๒๕๖๙	๒๕๖๗	๒๕๖๘	๒๕๖๙	
๑	การพัฒนาศูนย์ทุกระดับเพื่อก้าวไปสู่ความเป็นมืออาชีพ	๒	๒	๒	๑๔๐,๐๐๐	๑๖๐,๐๐๐	๑๖๐,๐๐๐	
๒	การพัฒนาศูนย์ทุกระดับให้มีประสิทธิภาพเพื่อรองรับการเปลี่ยนแปลง	๓	๓	๓	๒๐๐,๐๐๐	๒๐๐,๐๐๐	๒๐๐,๐๐๐	
๓	การพัฒนาและเสริมสร้างการบริหารงานบุคคลและองค์กรแห่งการเรียนรู้	๕	๕	๕	๔๕,๐๐๐	๔๕,๐๐๐	๔๕,๐๐๐	
๔	เสริมสร้างวัฒนธรรมองค์กรให้บุคลากรมีจิตสาธารณะ คุณธรรม จริยธรรม และการสร้างความสุขในองค์กร	๔	๔	๔	๒๔๐,๐๐๐	๒๔๐,๐๐๐	๒๔๐,๐๐๐	
รวม		๑๔	๑๔	๑๔	๖๒๕,๐๐๐	๖๒๕,๐๐๐	๖๒๕,๐๐๐	

ส่วนที่ ๕ การติดตามประเมินผลการพัฒนาบุคลากร

๕.๑ ความรับผิดชอบ

๑. บุคลากรมีหน้าที่เรียนรู้และพัฒนาตนเองทั้งในด้านกรอบความคิดและทักษะให้สามารถทำงานตามบทบาทหน้าที่และระดับตำแหน่งของตนเอง

๒. ผู้บังคับบัญชาทุกระดับ มีหน้าที่สร้างสภาพแวดล้อมและระบบการทำงานที่เอื้อให้เกิดการเรียนรู้ ให้ทรัพยากรที่จำเป็น รวมทั้ง ดูแลและให้คำแนะนำเกี่ยวกับการทำงาน และการเรียนรู้และพัฒนา แก่ผู้ใต้บังคับบัญชาอย่างเหมาะสม

๓. คณะกรรมการจัดทำแผนพัฒนาบุคลากรองค์การบริหารส่วนตำบลเหล มีหน้าที่กำหนดทิศทางขององค์กรและทิศทางด้านบุคลากรให้มีความชัดเจน ร่วมกับผู้บริหารในการกำหนดทิศทางเชิงยุทธศาสตร์ด้านการบริหารและพัฒนาทรัพยากรบุคคลขององค์การบริหารส่วนตำบลเหล รวมทั้งให้การสนับสนุนผู้บังคับบัญชาทุกระดับในการทำหน้าที่และรับผิดชอบการเรียนรู้และพัฒนาผู้ใต้บังคับบัญชา ดำเนินการจัดกระบวนการเรียนรู้ การพัฒนาบุคลากร เพื่อให้เกิดประโยชน์สูงสุด และสอดคล้องกับความต้องการของบุคลากร และส่วนราชการอย่างทั่วถึง เพื่อนำไปสู่การเป็นองค์กรแห่งการเรียนรู้ รวมถึงติดตามและประเมินผลแผนพัฒนาบุคลากรขององค์การบริหารส่วนตำบลเหล กำหนดวิธีการติดตามประเมินผล ตลอดจนการดำเนินการอื่น ๆ แล้วเสนอผลการติดตามประเมินผลต่อนายกองค์การบริหารส่วนตำบลเหลทราบ

ให้นายกองค์การบริหารส่วนตำบลเหล แต่งตั้งคณะกรรมการจัดทำแผนพัฒนาบุคลากร ๓ ปี องค์การบริหารส่วนตำบลเหล ประจำปีงบประมาณ พ.ศ. ๒๕๖๗ – ๒๕๖๙ ประกอบด้วย

- | | |
|---------------------------------|-------------------------|
| ๑) นายกองค์การบริหารส่วนตำบลเหล | เป็นประธานกรรมการ |
| ๒) ปลัดองค์การบริหารส่วนตำบลเหล | เป็นกรรมการ |
| ๓) ผู้อำนวยการกองคลัง | เป็นกรรมการ |
| ๔) ผู้อำนวยการกองช่าง | เป็นกรรมการ |
| ๕) ผู้อำนวยการกองการศึกษาฯ | เป็นกรรมการ |
| ๖) หัวหน้าสำนักปลัด อบต. | เป็นกรรมการและเลขานุการ |
| ๗) นักทรัพยากรบุคคล | เป็นผู้ช่วยเลขานุการ |

ทั้งนี้ การออกคำสั่งแต่งตั้งคณะกรรมการจัดทำแผนพัฒนาบุคลากร ๓ ปี ขององค์การบริหารส่วนตำบลเหล ประจำปีงบประมาณ พ.ศ. ๒๕๖๗ – ๒๕๖๙ ให้ระบุชื่อ – สกุล และตำแหน่ง หรือระบุเฉพาะตำแหน่งก็ได้ โดยนายกองค์การบริหารส่วนตำบลเหล เป็นผู้ออกคำสั่ง

๕.๒ การติดตามและประเมินผล

๑. กำหนดให้ผู้เข้ารับการฝึกอบรมพัฒนาต้องทำรายงานผลการเข้าอบรมพัฒนา ภายใน ๗ วันทำการ นับแต่วันกลับจากการอบรมสัมมนา เพื่อเสนอต่อผู้บังคับบัญชาตามลำดับจนถึงนายกองค์การบริหารส่วนตำบลเหล

๒. ให้ผู้บังคับบัญชาทำหน้าที่ติดตามผลการปฏิบัติงาน โดยพิจารณาเปรียบเทียบผลการปฏิบัติงานก่อนและหลังการพัฒนา ตามข้อ ๑

๓. นำข้อมูลการติดตามผลการปฏิบัติงานมาประกอบการกำหนดหลักสูตรอบรมให้เหมาะสมกับความต้องการของข้าราชการและพนักงานส่วนท้องถิ่นต่อไป

๔. ผู้บังคับบัญชานำผลการประเมินไปพิจารณาในการเลื่อนขั้นเงินเดือน เลื่อนระดับตามผลสัมฤทธิ์การปฏิบัติงาน

๕. ผลการตรวจประเมินประสิทธิภาพขององค์กรปกครองส่วนท้องถิ่น (Local Performance Assessment : LPA) ตัวชี้วัด ร้อยละของบุคลากรในสังกัดองค์การบริหารส่วนตำบลที่ได้รับการพัฒนาประจำปี (เป้าหมายต้องได้ร้อยละ ๘๐)

๖. กำหนดให้บุคลากรทุกระดับ ทุกคน ต้องได้รับการพัฒนาอย่างน้อยปีละ ๑ ครั้ง

๗. กำหนดให้บุคลากรเรียนรู้ด้วยตนเองผ่านหลักสูตรการเรียนรู้ผ่านสื่ออิเล็กทรอนิกส์ (e-Learning) อย่างน้อย ๑ วิชาต่อปี

๘. ระดับความสำเร็จของแผนพัฒนาบุคลากรท้องถิ่น ๓ ปี (ระดับ ๕)

๕.๓ บทสรุป

การบริหารงานบุคคลตามแผนพัฒนาบุคลากร ๓ ปี ขององค์การบริหารส่วนตำบลเหละ ประจําปีงบประมาณ พ.ศ. ๒๕๖๗ - ๒๕๖๙ สามารถปรับเปลี่ยน แก้ไข เพิ่มเติมให้เหมาะสมตามระเบียบกฎหมาย หรือตามประกาศคณะกรรมการพนักงานส่วนตำบลจังหวัดพังงา ตลอดจนนโยบายและยุทธศาสตร์ต่าง ๆ ประกอบกับภารกิจตามกฎหมายและการถ่ายโอน อาจเป็นเหตุให้การพัฒนาบุคลากรบางตำแหน่งที่จำเป็นได้รับการพัฒนามากกว่า และภารกิจบางประการที่ไม่มีความจำเป็นอาจต้องทำการยุบหรือปรับโครงสร้างหน่วยงานใหม่ให้ครอบคลุมภารกิจต่าง ๆ ให้สอดคล้องกับนโยบายการถ่ายโอนภารกิจให้แก่องค์การบริหารส่วนตำบลเหละ และบุคลากรขององค์การบริหารส่วนตำบลเหละ ต้องปรับตัวให้เหมาะสมกับสถานการณ์ที่มีการเปลี่ยนแปลงอยู่ตลอดเวลา

ภาคผนวก

