



แผนป้องกันไฟฟ้า หมอกควัน และฝุ่นละอองขนาดเล็ก (PM ๒.๕)

ประจำปี ๒๕๖๘

องค์การบริหารส่วนตำบล
อำเภอเกาะปง จังหวัดพังงา

งานป้องกันและบรรเทาสาธารณภัย
สำนักปลัด

โทรศัพท์ ๐๗๖ ๔๕๕ ๗๖๖

<https://www.lhae.go.th>

คำนำ

ปัญหาไฟฟ้าและหมอกควัน เป็นปัญหาหนึ่งที่มีความรุนแรงและผลกระทบต่อสุขภาพอนามัยของประชาชนในพื้นที่ จากสภาพปัญหาดังกล่าว องค์การบริหารส่วนตำบลเหล ได้จัดทำแผนปฏิบัติการป้องกันและแก้ไขปัญหาไฟฟ้าและหมอกควัน ปี พ.ศ. ๒๕๖๘ ที่สามารถแก้ไขปัญหาไฟฟ้าและหมอกควันได้ตรงกับสาเหตุของปัญหาในพื้นที่ของตำบลเหลมากที่สุด ได้แก่ สาเหตุปัญหาหมอกควันที่เกิดจากไฟฟ้า การเผาหญ้าข้างถนน การเผาขยะ และการเผาวัสดุจากการเกษตร เป็นต้น ซึ่งสาเหตุของปัญหาทั้งหมดเหล่านี้จะถูกรวบรวมเพื่อเป็นแนวทางแก้ไขปัญหาและจัดทำแผนขอย่างบูรณาการ ที่อยู่บนพื้นฐานการมีส่วนร่วมของทุกภาคส่วน ทั้งการร่วมกันคิด ร่วมกันหาทางเลือก ทางออก ในการแก้ไขปัญหา สรุปลงเป็นมาตรการ แนวทาง โครงการ และกิจกรรมต่างๆ ที่สามารถนำไปปฏิบัติได้อย่างเป็นรูปธรรม อันจะเป็นการป้องกันการเกิดปัญหาและลดความรุนแรงของปัญหาหมอกควันในพื้นที่ตำบลเหล และที่สำคัญที่สุดเมื่อทุกส่วนได้ร่วมมือกัน แก้ไขปัญหาจะส่งผลดีต่อสุขภาพอนามัยของประชาชนในพื้นที่ องค์การบริหารส่วนตำบลเหล ให้ปลอดภัยจากภาวะหมอกควันต่อไป

งานป้องกันและบรรเทาสาธารณภัย

สำนักปลัด

องค์การบริหารส่วนตำบลเหล

แผนปฏิบัติการป้องกันและแก้ไขปัญหาไฟป่า หมอกควัน และฝุ่นละอองขนาดเล็ก

องค์การบริหารส่วนตำบลเหลล ประจำปี ๒๕๖๘

ไฟป่า คือ ไฟที่เกิดจากสาเหตุอันใดก็ตาม แล้วลุกลามไปโดยอิสระปราศจากการควบคุม ทั้งนี้ไม่ว่าไปนั้นจะลุกลามเข้าป่าธรรมชาติหรือสวนป่า

องค์ประกอบของไฟ (สามเหลี่ยมไฟ) ไฟเป็นผลลัพธ์ที่เกิดจากขบวนการทางเคมีเมื่อมีองค์ประกอบทั้ง ๓ ประการ มารวมตัวกันในสัดส่วนที่เหมาะสมและเกิดการสันดาปให้เกิดไฟขึ้น คือ

๑. **เชื้อเพลิง** ได้แก่ อินทรีย์สารทุกชนิดที่ติดไฟได้ เช่น ต้นไม้ ไม้พุ่ม กิ่งไม้ ก้านไม้ ตอไม้ กอไผ่ รวมไปถึงดินอินทรีย์ และชั้นถ่านหินที่อยู่ใต้ผิวดิน

๒. **ความร้อน** ซึ่งจะมาจาก ๒ แหล่ง คือ แหล่งความร้อนตามธรรมชาติ เช่น ไฟผ่า การเสียดสีของกิ่งไม้และแหล่งความร้อนจากการกระทำของมนุษย์ เช่น การจุดไฟในป่าด้วยสาเหตุต่าง ๆ

๓. **ออกซิเจน** เป็นก๊าซที่มีโดยทั่วไปในป่า ซึ่งจะมีการแปรผันตามทิศทางของลม

ชนิดของไฟป่า แบ่งเป็น ๓ ชนิดซึ่งตามลักษณะของเชื้อเพลิงที่ถูกเผาไหม้ ได้แก่

๑. **ไฟใต้ดิน** เป็นไฟที่ไหม้อินทรีย์วัตถุที่สะสมอยู่ใต้ดินเลยทั้งควันทันทีมีน้อยยากต่อการดำเนินการดับไฟในประเทศไทยพบไฟใต้ดินในป่าพรุแถบภาคใต้ของประเทศ ซึ่งไฟใต้ดินยังสามารถแบ่งออกได้ ๒ ชนิด คือ

- ไฟใต้ดินสมบูรณ์แบบ คือไฟที่ไหม้อยู่พื้นป่าจริง ๆ ต้องใช้เครื่องมือพิเศษในการตรวจจับความร้อนจึงจะพบไฟชนิดนี้

- ไฟกึ่งผิวดินกึ่งใต้ดิน ได้แก่ไฟที่ไหม้ไปในแนวระนาบตามพื้นที่ป่าเช่นเดียวกับไฟผิวดินขณะเดียวกันส่วนหนึ่งก็ไหม้ในแนวตั้งลึกกลงไปในชั้นใต้ผิวดิน

๒. **ไฟผิวดิน** เป็นไฟที่เผาไหม้เชื้อเพลิงบนผิวดิน ไฟชนิดนี้จะเผาไหม้ลุกลามไปตามผืนป่าซึ่งเชื้อเพลิงส่วนใหญ่ได้แก่ หญ้า ใบไม้แห้ง กิ่งไม้ที่ร่วงหล่น ลูกไม้ รวมทั้งไม้พุ่มต่าง ๆ ไฟชนิดนี้มีการลุกลามอย่างรวดเร็วซึ่งความรุนแรง จะขึ้นอยู่กับความหนาแน่นของเชื้อเพลิงไฟป่าที่เกิดขึ้นในประเทศไทยส่วนใหญ่เป็นไฟชนิดนี้

๓. **ไฟเรือนยอด** เป็นไฟที่ลุกลามไปตามเรือนยอดของต้นไม้ โดยเฉพาะในป่าสนซึ่งไม้ชนิดนี้มียางซึ่งช่วยให้เกิดการลุกลามได้ดีโดยมี ๒ ลักษณะคือลักษณะที่อาศัยไฟผิวดินเป็นสื่อในการลุกลามก่อนไหม้ลุกลามไปตามเรือนยอดและไปสู่เรือนยอดต้นอื่นต่อไป และที่ไม่อาศัยไฟผิวดินเป็นสื่อ เกิดในป่าที่มีเรือนยอดแน่นทึบติดกันและมีไม้ยืนต้นชนิดที่ติดไฟได้ง่าย ซึ่งรุนแรงและยากต่อการควบคุมเราสามารถแบ่งไฟเรือนยอดออกเป็น ๒ ชนิดคือ

- ไฟเรือนยอดที่ต้องอาศัยไฟผิวดินเป็นสื่อ คือไฟที่ต้องอาศัยไฟที่ลุกลามไฟตามผิวดินเป็นตัวนำเปลวไฟขึ้นไฟสู่เรือนยอดของต้นไม้ ลักษณะของไฟชนิดนี้จะเห็นไฟผิวดินลุกลามไปก่อนแล้วตามด้วยไฟเรือนยอด

- ไฟเรือนยอดที่ไม่ต้องอาศัยไฟผิวดิน เกิดในป่าที่มีต้นไม้ที่ติดไฟได้ง่ายและมีเรือนยอดแน่นทึบติดกัน การลุกลามจะเป็นไปอย่างรวดเร็วและรุนแรงจากเรือนยอดหนึ่งไปสู่อีกเรือนยอดหนึ่งและเมื่อลุกลมตกลงบนพื้นป่าก็จะทำให้เกิดไฟดินไฟพร้อม ๆ กันด้วย

ส่วนต่าง ๆ ของไฟ รูปร่างของไฟ ประกอบด้วย

๑. **หัวไฟ** คือ ส่วนของไฟที่ลุกลามไปตามทิศทางลม หรือลุกลามขึ้นไปตามความลาดชันของภูเขา เป็นส่วนของไฟที่มีอัตราการลุกลามรวดเร็วที่สุด มีเปลวไฟยาวที่สุด มีความรุนแรงของไฟมากที่สุด จึงเป็นส่วนของไฟที่มีอันตรายมากที่สุดด้วยกันเช่นกัน

๒. หางไฟ คือ ส่วนของไฟที่ไหม้ไปในทิศทางตรงกันกับหัวไฟ คือไหม้สวนทางลมหรือไหม้ลงมาตามลาดเขาไฟจึงลุกลามไปอย่างช้า ๆ เป็นส่วนของไฟที่เข้าควบคุมได้ง่ายที่สุด

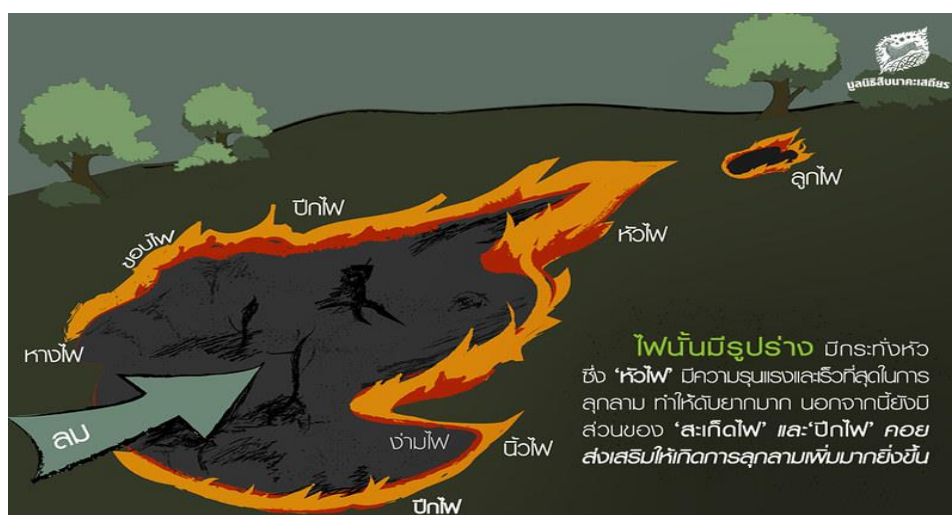
๓. ปีกไฟ คือ ส่วนของไฟที่ไหม้ตั้งฉากหรือขนานไปกับทิศทางหลักของหัวไฟ ปีกไฟแบ่งเป็นปีกซ้ายและปีกขวา โดยกำหนดปีกซ้ายปีกขวาจากการยืนที่หางไฟแล้วหันหน้าไปทางหัวไฟ ปีกไฟโดยทั่วไปจะมีอัตราการลุกลามและความรุนแรงน้อยกว่าหัวไฟแต่มากกว่าหางไฟ

๔. นิ้วไฟ คือ ส่วนของไฟที่เป็นแนวยาวแคบๆ ยื่นออกไปจากตัวไฟหลักนิ้วไฟแต่ละนิ้วจะมีหัวไฟและปีกไฟของมันเอง นิ้วไฟเกิดจากเงื่อนไขของลักษณะเชื้อเพลิง และลักษณะความลาดชันของพื้นที่

๕. ขอบไฟ คือ ขอบเขตของไฟป่านั้น ๆ ในช่วงเวลาหนึ่ง ๆ ซึ่งอาจจะเป็นช่วงที่ไฟกำลังไหม้ลุกลามอยู่หรือเป็นช่วงที่ไฟนั้นได้ดับลงแล้วโดยสิ้นเชิง

๖. ง่ามไฟ คือ ส่วนของขอบไฟที่อยู่ระหว่างนิ้วไฟ ซึ่งจะมีอัตราการลุกลามช้ากว่านิ้วไฟ ทั้งนี้เนื่องจากเงื่อนไขของลักษณะเชื้อเพลิงและลักษณะความลาดชันของพื้นที่

๗. ลูกไฟ คือ ส่วนของไฟที่ไหม้หน้าหน้าตัวไฟหลักโดยเกิดจากการที่สะเก็ดไฟจากตัวไฟหลักถูกลมพัดให้ปลิวไปตกหน้าแนวไฟหลักและเกิดการลุกไหม้กลายเป็นไฟป่าขึ้นอีกหนึ่งลูกไฟ



สาเหตุของการเกิดไฟป่า ไฟป่าจะเกิดขึ้นได้หรือไม่ต้องอาศัยปัจจัย ๓ สิ่งคือ เชื้อเพลิง ออกซิเจนและความร้อนซึ่งเป็น “องค์ประกอบของไฟ” โดยปกติในป่ามีทั้งเชื้อเพลิง เช่น กิ่งไม้ ใบไม้แห้งต่าง ๆ และออกซิเจนหรืออากาศอยู่แล้ว หากมีความร้อนขึ้นยอมทำให้เกิดไฟป่าขึ้นฉะนั้น “ความร้อน” จึงเป็นสาเหตุที่ทำให้เกิดไฟป่าขึ้น ต้นเหตุที่ทำให้เกิดความร้อนขึ้นจนกระทั่งกลายเป็นไฟป่า อาจเกิดจากธรรมชาติเอง เช่น ต้นไม้เสียดสีกัน ฟาผ่า เป็นต้น หรือจากคนที่จุดไฟขึ้นด้วย วัตถุประสงค์ต่าง ๆ ในประเทศไทยไม่พบไฟป่าที่เกิดโดยความร้อนตามธรรมชาติ ส่วนใหญ่เกิดจากฝีมือของคนทั้งสิ้น มนุษย์จึงเป็นสาเหตุของไฟป่าที่สำคัญ

“สาเหตุ” ที่ทำให้เกิดไฟป่าโดยฝีมือของมนุษย์ทั้งตั้งใจหรือโดยประมาทในประเทศไทยแบ่งตามลักษณะของกิจกรรมและวัตถุประสงค์ที่เกิดขึ้นดังนี้

- ล่าสัตว์จุดไฟเพื่อให้สัตว์หนีออกจากที่ซ่อน เพื่อสะดวกในการล่า
- เผาไร่ เผากำจัดวัชพืช เตรียมพื้นที่เพาะปลูก โดยปราศจากการควบคุมทำให้ไฟลุกลามเข้าไปในป่า
- หาของป่า ตีผึ้ง เก็บไข่มดแดง ผักหวาน หน่อไม้ เห็ด ใบตองตึง เก็บพิน

- เลี้ยงสัตว์ เพื่อให้หญ้าแตกใบอ่อนเป็นอาหารสัตว์ในบริเวณใกล้พื้นที่ป่าแล้วเกิดลูกกลมเข้าไปในป่า
- นักท่องเที่ยว หุงต้มอาหาร ให้แสงสว่าง ให้ความอบอุ่น แล้วดับไม่สนิทเกิดเป็นไฟป่าในที่สุด
- ความขัดแย้ง ชาวบ้านอาจเกิดความขัดแย้งกับหน่วยราชการในพื้นที่ แล้วแก๊งค์โดยจุดไฟเผาป่า
- ลักลอบทำไม้ เผาทางให้โล่งเตียนเพื่อสะดวกในการลากไม้ ไล่งู หุงต้มอาหารในป่า เป็นต้น

ผลกระทบจากไฟป่า

ผลกระทบจากไฟป่าต่อสังคมพืช

- ขาดช่วงการสืบพันธุ์ทดแทนตามธรรมชาติ
- เปลี่ยนแปลงโครงสร้างป่า
- ลดการเจริญเติบโตและคุณภาพของเนื้อไม้

พื้นที่ที่เกิด “ไฟป่า” ขึ้นความร้อน และเปลวไฟจากไฟป่า จะทำลายลูกไม้ กล้าไม้เล็กๆ ในป่าหมดโอกาสเติบโตเป็นไม้ใหญ่ ส่วนต้นไม้ใหญ่หยุดการเจริญเติบโต เนื้อไม้เสื่อมคุณภาพลง เป็นผลเกิดเชื้อโรคและแมลงเข้ากัดทำลายเนื้อไม้ สภาพป่าที่อุดมสมบูรณ์เปลี่ยนสภาพเป็นทุ่งหญ้าไปในที่สุด

ผลกระทบจากไฟป่าต่อสัตว์และสิ่งมีชีวิตเล็ก ๆ ในป่า

- ทำอันตรายต่อชีวิตของสัตว์ป่า
- ทำลายแหล่งอาหารและที่อยู่อาศัยของสัตว์ป่า
- ทำอันตรายต่อสิ่งมีชีวิตเล็กๆ และจุลินทรีย์ในดิน

“ไฟป่า” ส่งผลให้สัตว์ป่าได้รับบาดเจ็บ ล้มตายเพราะหนีไฟไม่ทันโดยเฉพาะอย่างยิ่งลูกอ่อนและสัตว์ที่เคลื่อนไหวช้าที่หนีรอดก็ขาดที่อยู่อาศัย รวมไปถึงแหล่งอาหาร ในที่สุดก็อาจต้องตายเช่นเดียวกัน

ผลกระทบจากไฟป่าต่อสภาวะอากาศโลก

- การเปลี่ยนแปลงสภาพภูมิอากาศ เนื่องจากอุณหภูมิโลกที่สูงขึ้น
- การเกิดปรากฏการณ์เรือนกระจก

หมอกควันที่เกิดจากไฟป่า ก่อให้เกิดผลกระทบมากมายทั้งสภาวะอากาศเป็นพิษทำลายสุขภาพของคน เกิดทัศนวิสัยไม่ดีต่อการบินเครื่องบิน บางครั้งไม่สามารถขึ้นบินหรือลงจอดได้ส่งผลให้เกิดผลเสียหายทางเศรษฐกิจ รวมไปถึงเสียสุขภาพความงามตามธรรมชาติ ทำให้สภาพไม่เหมาะในการท่องเที่ยวอีกต่อไป

ผลกระทบจากไฟป่าต่อดิน

- เกิดการสูญเสียหน้าดินโดยการกัดเซาะและการพังทลาย
- เปลี่ยนแปลงคุณสมบัติของดิน

“ไฟป่า” เผาทำลายสิ่งปกคลุมดินหน้าดินจึงเปิดโล่ง เมื่อฝนตกลงมาเม็ดฝนก็จะตกกระแทกกับหน้าดินโดยตรงเกิดการชะล้างพังทลายของดินได้ง่าย ทำให้น้ำที่ไหลไปตามหน้าดิน พัดพาหน้าดินอันอุดมสมบูรณ์ไปด้วย และดินอัดตัวแน่นที่ขึ้น ซึมน้ำไม่ดี ทำให้การอุ้มน้ำหรือดูดซับความชื้นของดินลดลง ไม่สามารถเก็บกักน้ำและธาตุอาหารที่จำเป็นต่อพืชได้

ผลกระทบจากไฟฟ้าต่อน้ำ

- สมดุลของน้ำเปลี่ยนแปลงทำให้เกิดอุทกภัยและภัยแล้ง
- เปลี่ยนแปลงคุณสมบัติของน้ำ

น้ำที่เต็มไปด้วยตะกอนและซึ้เฝ้าจากผลของ “ไฟฟ้า” จะไหลสู่ลำห้วยลำธาร ทำให้ลำห้วยขุ่นข้น มีสภาพไม่เหมาะสมต่อการใช้อีกต่อไป เมื่อดินตะกอนไปถล่มในแม่น้ำมากขึ้น ลำน้ำก็จะตื้นเขิน จนน้ำได้น้อยลง เมื่อฝนตกลงมาน้ำก็จะเอ่อล้นท่วมสองฝั่งเกิดเป็นอุทกภัยที่สร้างความเสียหายในด้านการเกษตรกรรม เพาะปลูก การเลี้ยงสัตว์ และสร้างความเสียหาย เมื่อน้ำทะเลลึกเข้าท่วมบ้านเรือนทำให้ทรัพย์สินได้รับความเสียหาย หน้าแล้ง พื้นดินที่มีแต่กรวดทรายและชั้นดินแน่นที่บจากผลของ “ไฟฟ้า” ไม่สามารถเก็บกักน้ำในช่วงฤดูฝนเอาไว้ได้ ทำให้ลำน้ำแห้งขอดเกิดสภาวะแห้งแล้งขาดแคลนน้ำเพื่อการอุปโภคและบริโภคและเพื่อการเกษตร

ผลกระทบจากไฟฟ้าต่อการนันทนาการ

ผลกระทบต่าง ๆ ที่เกิดขึ้นจากไฟฟ้านั้น มีส่วนในการทำลายธรรมชาติ ซึ่งเป็นสถานที่ และแหล่งท่องเที่ยวอันเป็นรายได้สำคัญของประเทศ รวมทั้งจะทำให้ขาดแหล่งพักผ่อนหย่อนใจตามธรรมชาติผลกระทบจากไฟฟ้าต่อทรัพย์สิน สุขภาพ และชีวิตของมนุษย์ในพื้นที่ที่เกิดไฟฟ้าส่วนใหญ่จะทำความเสียหายให้กับบ้านเรือนของราษฎรที่อาศัยอยู่บริเวณชายป่า ทั้งบ้านเรือนที่ถูกไฟไหม้ พืชผลทางการเกษตร หรือแม้แต่ชีวิต หมอกควันที่เกิดจากไฟฟ้า มีผลกระทบโดยตรงที่จะสร้างความเสียหายให้กับการเดินทางอากาศ รวมทั้งมีผลทำให้ประชาชนในบริเวณดังกล่าวจำนวนมาก ป่วยเป็นโรคระบบทางเดินหายใจ

๑. สภาพทั่วไปและสถานการณ์ทั่วไปขององค์การบริหารส่วนตำบลเทล

ที่ตั้งและอาณาเขต ตำบลเทลตั้งอยู่ทางทิศเหนือของอำเภอกะปง อยู่ห่างจากที่ว่าการอำเภอประมาณ ๑๒ กิโลเมตร ห่างจากจังหวัดประมาณ ๕๓ กิโลเมตร มีเนื้อที่ทั้งหมดประมาณ ๑๒๗ ตารางกิโลเมตร หรือ ประมาณ ๗๙,๓๗๕ ไร่

เขตการปกครอง ตำบลเทลตั้งอยู่ทางทิศเหนือของอำเภอกะปง อยู่ห่างจากที่ว่าการอำเภอประมาณ ๑๒ กิโลเมตร ห่างจากจังหวัดประมาณ ๕๓ กิโลเมตร

ทิศเหนือ ติดต่อบ้านโคกเคียน อำเภอดงแก้วป่า จังหวัดพังงา

ทิศใต้ ติดต่อบ้านสองแพรก อำเภอมือง จังหวัดพังงา

ทิศตะวันออก ติดต่อบ้านพลูเถื่อน อำเภอนม จังหวัดสุราษฎร์ธานี

ทิศตะวันตก ติดต่อบ้านท่านา อำเภอกะปง จังหวัดพังงา

ประชากร ศาสนา ประชาชนส่วนใหญ่ในตำบลเทล นับถือศาสนาพุทธ

การประกอบอาชีพ ตำบลเทล ประชาชนส่วนใหญ่ประกอบอาชีพทางการเกษตร เช่น ทำสวนยางพารา ปาล์มน้ำมัน ส่วนผลไม้ ได้แก่ ส่วนมังคุด สวนทุเรียน สวนเงาะ ฯลฯ และรับจ้างทั่วไป แต่เนื่องจากเกษตรกรยังขาดความรู้ความเข้าใจในการปรับปรุงพันธุ์ที่ดี โดยเฉพาะสวนผลไม้ ทำให้ผลผลิตไม่ค่อยได้คุณภาพ และราคาไม่ดีเท่าที่ควร นอกจากนี้ การขายผลผลิตมักจะผ่านพ่อค้าคนกลาง ขาดการรวมกลุ่มเพื่อต่อรองราคากับพ่อค้าคนกลาง ทำให้เกษตรกรจำหน่ายผลผลิตทางการเกษตรไม่ค่อยได้ราคาเท่าที่ควร

สถานการณ์ทั่วไป

ด้วยในห้วงระยะเวลาระหว่างเดือนธันวาคมถึงเดือนพฤษภาคมของทุกปีสภาพอากาศของประเทศไทย จะมีอากาศร้อนจัด จังหวัดพังงาจะร้อนจัดในช่วงเดือนมีนาคม ถึงเดือนพฤษภาคม เมื่ออากาศร้อนจัดและแห้งแล้ง ทำให้ก่อเกิดไฟไหม้ป่า ในพื้นที่จังหวัดพังงา ส่วนใหญ่มีลักษณะเป็นป่า มีความเสี่ยงที่จะเกิดไฟ

ไหม้ป่าและหมอกควันที่อาจเกิดขึ้นได้ และในพื้นที่ตำบลเหลล จะมีป่าที่ติดกับพื้นที่การเกษตรของประชาชน ได้แก่ สวนยางพารา สวนปาล์ม และสวนผลไม้ ช่วงหน้าแล้งจะมีใบไม้แห้งทับถมกัน และอาจมีการลักลอบจุดเผาหญ้า และหาของป่า จนไฟลุกลามจนอยากที่จะควบคุม ทำให้เกิดไฟป่าที่รุนแรงและอาจลุกลามไหม้บ้านเรือนประชาชนที่อยู่ติดพื้นที่ป่า ส่งผลให้เกิดความเสียหายต่อชีวิตและทรัพย์สินของประชาชน และพื้นที่การเกษตร

๒. วัตถุประสงค์

๒.๑ เป็นการสร้างแนวทางในการป้องกันการไฟป่าโดยใช้ตำบล/หมู่บ้านเป็นฐาน

๒.๒ เป็นแนวทางในการเตรียมการป้องกันไฟป่าและหมอกควัน ประสานการปฏิบัติงานระหว่างหน่วยงานต่าง ๆ ที่เกี่ยวข้อง ทั้งหน่วยปฏิบัติหลักและหน่วยสนับสนุนการปฏิบัติ เพื่อให้สามารถดำเนินการป้องกันและแก้ไขปัญหาการเกิดไฟป่าและหมอกควัน ได้อย่างรวดเร็วและมีประสิทธิภาพ

๒.๓ เป็นการกำหนดหน้าที่ความรับผิดชอบของหน่วยงานที่เกี่ยวข้องไว้ให้พร้อมต่อการปฏิบัติงานในระยะก่อนเกิดภัย ขณะเกิดภัย และภายหลังภัยได้ผ่านพ้นไปแล้ว

๓. นโยบาย

การป้องกันไฟป่าและหมอกควัน ต้องเริ่มตั้งแต่กระบวนการสร้างความตระหนักถึงผลกระทบของภัยจากไฟป่าและหมอกควัน เน้นการเฝ้าระวัง ป้องกันมิให้เกิดเหตุด้วยความร่วมมือของชุมชนอาทิ เช่น กำนัน ผู้ใหญ่บ้าน ผู้นำชุมชน จักเป็นกำลังสำคัญในการนำมวลชนในพื้นที่ร่วมแรงร่วมใจกัน ในส่วนการระงับและบรรเทาภัยต้องเป็นไปตามแผนและขั้นตอน การปฏิบัติโดยความร่วมมือจากอาสาสมัครป้องกันภัยฝ่ายพลเรือน (อปพร.) และประชาชนในพื้นที่โดยมีผู้รับผิดชอบดำเนินการตามอำนาจหน้าที่ที่กำหนดไว้ในกฎหมาย และการประสานความร่วมมือกับหน่วยงานราชการต่าง ๆ ที่เกี่ยวข้อง ตลอดจนองค์กรปกครองส่วนท้องถิ่นใกล้เคียง

๔. การปฏิบัติ

๔.๑ การปฏิบัติก่อนเกิดภัย

๔.๑.๑ จัดตั้งศูนย์อำนวยการป้องกันและแก้ไขปัญหาไฟป่าและหมอกควัน ณ องค์การบริหารส่วนตำบลเหลล เพื่อทำหน้าที่ประสานการปฏิบัติกับหน่วยงานต่างๆ และประสานข้อมูลด้านต่าง ๆ ร่วมกับชุมชน และจัดทำคำสั่งแต่งตั้งให้ผู้เกี่ยวข้องปฏิบัติหน้าที่ภายในศูนย์อำนวยการฯ

๔.๑.๒ จัดให้ชุมชนมีส่วนร่วมในการป้องกันด้วยการณรงค์เผยแพร่ข้อมูลข่าวสารสถานการณ์ไฟป่าและหมอกควัน ผลกระทบจากไฟป่าและหมอกควันในรูปแบบต่างๆ อย่างต่อเนื่อง

๔.๑.๓ จัดให้มีการเตรียมความพร้อม ของกำลังพล ยานพาหนะ อุปกรณ์และเครื่อง มือในการป้องกันไฟป่าและหมอกควันได้ตลอดตลอดเวลา

๔.๑.๔ จัดทำแผนป้องกันและแก้ไขปัญหาไฟป่าและหมอกควัน องค์การบริหารส่วนตำบลเหลล ประจำปีงบประมาณ พ.ศ. ๒๕๖๘ เพื่อจัดระบบการปฏิบัติงานไว้ล่วงหน้าให้สามารถป้องกันไฟป่าและหมอกควันได้ตามสถานการณ์ของแต่ละพื้นที่ โดยอาศัยอำนาจหน้าที่ตามกฎหมาย และจะต้องมีข้อมูลสำคัญในการอำนวยการป้องกันไฟป่าและหมอกควัน ประกอบด้วย

- ข้อมูลรถยนต์ดับเพลิง เอนกประสงค์ รถกู้ชีพ กู้ภัย ตลอดจนหน่วยงานต่างๆที่เกี่ยวข้องเป็นต้น
- อัตรากำลังเจ้าหน้าที่ฝ่ายต่างๆ ในการป้องกันและระงับอัคคีภัย
- สถานที่เสี่ยงภัย และรายละเอียดของสถานที่

- รายชื่อวัตถุอันตรายที่มีอยู่ในพื้นที่ ซึ่งอาจเป็นสาเหตุให้เกิดไฟฟ้าพร้อมวิธีการป้องกันไฟฟ้า และวิธีการดับไฟฟ้า

- รายชื่อผู้บังคับบัญชา เจ้าหน้าที่ที่เกี่ยวข้อง และช่องทางการติดต่อสื่อสาร

- แหล่งน้ำแหล่งทรัพยากรที่จำเป็น

- ระบบการป้องกันไฟและหมอกควัน เช่น การกำหนดพื้นที่หมู่บ้านที่เนื้อที่ติดป่าไม้เพื่อทำการ ตรวจ ระยะเวลาที่ตรวจ การรายงานผล การฝึกซ้อมการดับเพลิง การทำแนวกันไฟฟ้า

- การจัดระบบการแจ้งเหตุ แบ่งออกเป็น ๒ ลักษณะดังนี้

ในเขตพื้นที่รับผิดชอบ องค์การบริหารส่วนตำบลเหล เป็นหน้าที่ของงานป้องกันและบรรเทาสาธารณภัยสังกัด สำนักปลัดฯ หมายเลขโทรศัพท์ ๐๗๖-๔๕๕-๗๖๖ ติดต่อผ่านสมาชิกสภาองค์การบริหารส่วนตำบลเหล และ กำนัน ผู้ใหญ่บ้าน ในพื้นที่ตำบลเหล หรือ อปพร.ในพื้นที่

๔.๒ การปฏิบัติเมื่อเกิดภัย

๔.๒.๑ การรับแจ้งเหตุไฟฟ้า เมื่อได้รับรายงานหรือแจ้งว่าเกิดไฟฟ้าขึ้นให้ปฏิบัติดังนี้ ในเขตพื้นที่ รับผิดชอบ องค์การบริหารส่วนตำบลเหล ให้ศูนย์อำนวยการป้องกันและแก้ไขปัญห ไฟฟ้าและหมอกควัน องค์การบริหารส่วนตำบลเหล ออกเผชิญเหตุและระงับเหตุไฟฟ้าในพื้นที่รับผิดชอบทันทีที่เกิดไฟฟ้า แจ้งเจ้าหน้าที่ ป้องกันไฟฟ้า เจ้าหน้าที่เขตรักษาพันธุ์สัตว์ป่า แจ้งอำเภอกะปาง กำนันตำบลเหล และผู้ใหญ่บ้านที่เกี่ยวข้อง และ อปพร.ในพื้นที่ แจ้งองค์กรปกครองส่วนท้องถิ่นใกล้เคียงกรณีมีพื้นที่ต่อเนื่องกัน หรือ ขอความช่วยเหลือจาก องค์กรปกครองส่วนท้องถิ่นใกล้เคียง กรณีเกิดเหตุร้ายแรงเกินขีดกำลังความสามารถของ องค์การบริหารส่วน ตำบลเหล ตลอดจนแจ้งสำนักงานการไฟฟ้าส่วนภูมิภาคในพื้นที่ตัดกระแสไฟฟ้าบริเวณที่เกิดเหตุ หากคาดหมาย ได้ว่าจะเกิดอันตรายต่อการเกิดกระแสไฟฟ้าลัดวงจร หรืออาจมีเหตุไฟไหม้อาคารบ้านเรือนของประชาชนหรือ ทรัพย์สินของทางราชการ ในการระงับอัคคีภัยต่อไป

๔.๒.๒ การปฏิบัติการณ์ที่เกิดเหตุให้อยู่ในความรับผิดชอบดังนี้

- การควบคุมการปฏิบัติที่เกิดเหตุในพื้นที่ องค์การบริหารส่วนตำบลเหล ให้อยู่ในความ รับผิดชอบของผู้บัญชาการศูนย์ป้องกันและแก้ไขปัญห ไฟฟ้าและหมอกควัน องค์การบริหารส่วนตำบลเหล หรือ ผู้ที่ได้รับมอบหมาย

- การรายงานสถานการณ์และความเสียหายจากเหตุไฟฟ้าและหมอกควัน ให้รายงานให้ ผู้บัญชาการป้องกันและแก้ไขปัญห ไฟฟ้าและหมอกควัน อำเภอกะปาง ทราบทุกระยะจนกว่าสถานการณ์จะยุติ

- การสั่งการให้เจ้าหน้าที่เข้าระงับเหตุ ให้ยึดหลักความสำคัญเรื่องความปลอดภัยของพนักงาน ที่เข้าไประงับอัคคีภัย การช่วยเหลือผู้ประสบภัยและการรักษาทรัพย์สินตามลำดับ และมุ่งระงับภัยที่เกิดขึ้นให้ยุติ โดยเร็ว

- ประเมินสถานการณ์ที่เกิดขึ้นว่าอยู่ในขีดความสามารถที่จะจัดการแก้ไขปัญหหรือไม่โดย พิจารณาจากความพร้อมของภัยเป็นเกณฑ์ดังนี้

ระดับ ๑ เพลิงไหม้ป่าเล็กน้อยสามารถระงับเหตุได้โดยลำพัง เมื่อดำเนินการแล้วรายงานให้ ผู้บัญชาการป้องกันไฟฟ้าและหมอกควัน อำเภอกะปาง ทราบ

ระดับ ๒ เพลิงไหม้ป่ารุนแรงเกินขีดความสามารถจะระงับเหตุได้โดยลำพัง ให้ร้องขอความ ช่วยเหลือจากองค์กรปกครองส่วนท้องถิ่นข้างเคียง และหน่วยงานต่าง ๆ ในพื้นที่โดยดำเนินการดังนี้

๑) ตั้งศูนย์อำนวยการป้องกันไฟฟ้าและหมอกควัน องค์การบริหารส่วนตำบลเหล ประจำประ งบประมาณ พ.ศ. ๒๕๖๘ ขึ้นเพื่อเป็นศูนย์อำนวยการและประสานการปฏิบัติระหว่างหน่วยงานต่าง ๆ โดยมี

นายกองค์การบริหารส่วนตำบลเหล เป็นผู้อำนวยการป้องกันไฟฟ้าและหมอกควัน องค์การบริหารส่วนตำบลเหล หรือผู้ปฏิบัติหน้าที่นายกองค์การบริหารส่วนตำบลเหล ทำหน้าที่บัญชาการเหตุการณ์

๒) เมื่อองค์การปกครองส่วนท้องถิ่น และหน่วยงานต่าง ๆ ที่ร้องขอการสนับสนุนจัดส่งเจ้าหน้าที่พร้อมอุปกรณ์มาถึงที่เกิดเหตุ ให้หัวหน้าชุดปฏิบัติการรายงานตัว ณ ศูนย์อำนวยความสะดวกป้องกันไฟฟ้าและหมอกควัน องค์การบริหารส่วนตำบลเหล และปฏิบัติงานตามคำสั่งของผู้อำนวยความสะดวกป้องกันไฟฟ้าและหมอกควัน องค์การบริหารส่วนตำบลเหล และตามคำสั่งของผู้อำนวยความสะดวกป้องกันไฟฟ้าและหมอกควันอำเภอเกาะปง

๓) จัดระเบียบจราจรบริเวณที่เกิดเหตุ และกำหนดพื้นที่ห้ามเข้าให้เจ้าหน้าที่ตำรวจดูแลความสงบเรียบร้อย และจัดกำลังอาสาสมัครป้องกันภัยฝ่ายพลเรือนเข้าช่วยเหลือการปฏิบัติงาน

๔) ประชาสัมพันธ์ให้กับประชาชนผู้อาศัยอยู่ในที่เกิดเหตุและบริเวณที่อาจได้รับผลกระทบถึงการดำเนินการของเจ้าหน้าที่ การให้ความช่วยเหลือ ฯลฯ เพื่อลดความสับสนและสร้างขวัญกำลังใจแก่ผู้ประสบภัย รวมทั้งให้ข่าวต่อสื่อมวลชน

๕) ขอรับการสนับสนุนหน่วยพยาบาลจากโรงพยาบาลกะปงชัยพัฒน์ และสำนักงานป้องกันและบรรเทาสาธารณภัยจังหวัด กรณีมีผู้บาดเจ็บจำนวนมาก

๖) รายงานเหตุการณ์ให้ผู้อำนวยความสะดวกป้องกันไฟฟ้าและหมอกควันระดับอำเภอทราบทุกกระยะจนกว่าสถานการณ์จะปกติ

๗) ศูนย์อำนวยความสะดวกป้องกันไฟฟ้าและหมอกควัน องค์การบริหารส่วนตำบลเหล ติดตามสถานการณ์ไฟฟ้าและหมอกควันอย่างต่อเนื่อง หากเหตุการณ์ลุกลามหรือกองอำนวยความสะดวกป้องกันไฟฟ้าและหมอกควันเขตท้องที่องค์การปกครองส่วนท้องถิ่นอื่นร้องขอ ให้ดำเนินการช่วยเหลือตามศักยภาพสูงสุด พร้อมประสานแจ้งองค์การปกครองส่วนท้องถิ่นอื่นใกล้เคียงเข้าช่วยเหลือ และ แจ้งผู้อำนวยความสะดวกป้องกันไฟฟ้าและหมอกควันอำเภอเกาะปง ทราบ

ระดับ ๓ เพลิงไหม้ป่ารุนแรงกว้างขวางในพื้นที่หลายตำบล หรือ จุดเกิดเหตุไม่สามารถเข้าถึงได้ โดยง่ายต้องอาศัยอุปกรณ์พิเศษ เช่น ปาร์กท๊อป และมีชุมชนที่อาศัยใกล้เคียงหนาแน่น พื้นที่การเกษตรหนาแน่น เป็นต้น ให้ร้องขอความช่วยเหลือเพิ่มเติมจากกองอำนวยความสะดวกป้องกันไฟฟ้าและหมอกควันระดับอำเภอเกาะปง หรือจังหวัดพังงา ตามที่นายอำเภอเกาะปง เห็นสมควร เพื่อขอการสนับสนุนกำลังคน อุปกรณ์ เครื่องมือเครื่องใช้และผู้เชี่ยวชาญเฉพาะด้านเข้าช่วยเหลือการปฏิบัติงาน โดยมีขั้นตอนเช่นเดียวกับภัยรุนแรงระดับ ๒

๔.๓ การปฏิบัติหลังเกิดภัย

เมื่อเหตุการณ์ยุติลงแล้ว ให้ศูนย์อำนวยความสะดวกป้องกันไฟฟ้าและหมอกควัน องค์การบริหารส่วนตำบลเหล ปฏิบัติตามขั้นตอนการฟื้นฟูบูรณะที่กำหนดไว้ และให้ปฏิบัติเพิ่มเติมดังนี้

๔.๓.๑ ให้ดำเนินการสำรวจผู้ประสบภัยและจัดทำบัญชีไว้เพื่อประโยชน์ในการให้ความช่วยเหลือ

๔.๓.๒ ให้เจ้าพนักงานสอบสวนเขตท้องที่สืบสวนสอบสวนถึงสาเหตุการเกิดเพลิงไหม้ดำเนินการตามอำนาจหน้าที่

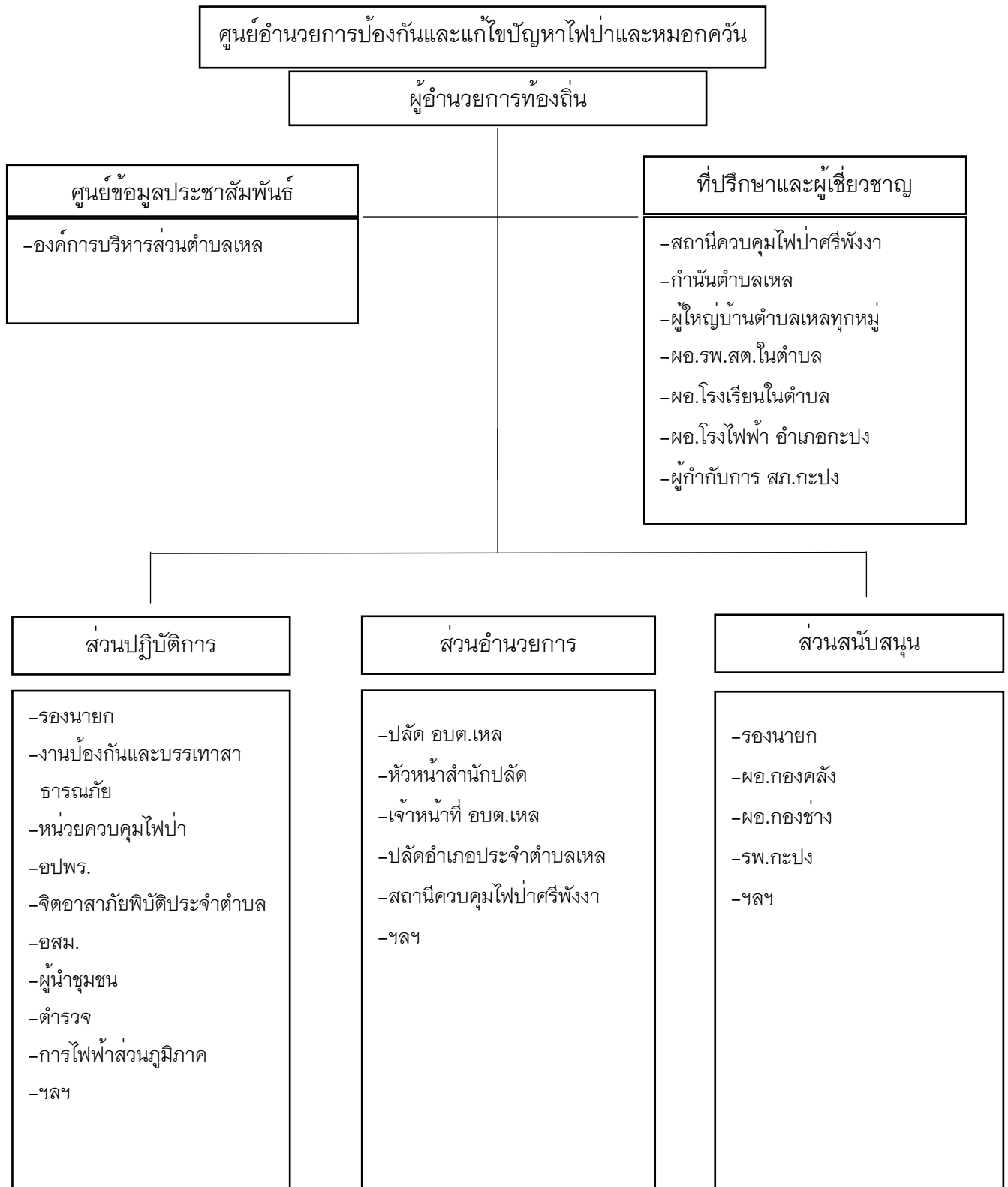
๔.๓.๓ จัดการบรรเทาทุกข์หรือจัดสถานที่พักอาศัยชั่วคราว ตลอดจนให้การช่วยเหลือสงเคราะห์ผู้ประสบภัยตามระเบียบกระทรวงการคลัง ว่าด้วยเงินทดรองราชการเพื่อช่วยเหลือผู้ประสบภัยพิบัติกรณีฉุกเฉิน พ.ศ. ๒๕๖๘ และหลักเกณฑ์การใช้จ่ายเงินทดรองราชการเพื่อช่วยเหลือผู้ประสบภัยพิบัติกรณีฉุกเฉิน พ.ศ. ๒๕๖๘ โดยให้เป็นหน้าที่ขององค์การบริหารส่วนตำบลเหล

๔.๓.๔ กรณีที่บริเวณที่เกิดเพลิงไหม้อาคารตั้งแต่สามสิบหลังคาเรือนขึ้นไป หรือ มีเนื้อที่ตั้งแต่หนึ่งไร่ขึ้นไป รวมทั้งบริเวณที่อยู่ติดต่อกันภายในระยะสามสิบบเมตรโดยรอบบริเวณที่เกิดเพลิงไหม้ซึ่งถือว่าเป็น “เขตเพลิงไหม้” ตาม พระราชบัญญัติควบคุมอาคาร พ.ศ. ๒๕๒๒ ให้เจ้าพนักงานท้องถิ่นตามกฎหมายควบคุมอาคาร ประกาศแสดงเขตเพลิงไหม้ ณ สำนักงานของราชการส่วนท้องถิ่นนั้นและบริเวณที่เกิดเพลิงไหม้ โดยมีแผนที่สังเขปแสดงเขตเพลิงไหม้พร้อมทั้งระบุให้ทราบถึงการกระทำอันต้องห้ามตามพระราชบัญญัติควบคุมอาคาร พ.ศ. ๒๕๒๒ และภายในสี่สิบห้าวันนับตั้งแต่วันที่เกิดเพลิงไหม้ห้ามก่อสร้างตัดแปลงรื้อถอนหรือเคลื่อนย้ายอาคารในเขตเพลิงไหม้

๔.๓.๕ ให้เจ้าพนักงานท้องถิ่นพิจารณาว่าสมควรจะมีการปรับปรุงเขตเพลิงไหม้หรือไม่โดยคำนึงถึงประโยชน์ในการป้องกันอัคคีภัย การสาธารณสุข การรักษาคุณภาพสิ่งแวดล้อม การผังเมือง การสถาปัตยกรรม และการอำนวยความสะดวก การจราจรต่อคณะกรรมการควบคุมอาคารภายในสี่สิบห้าวันนับจากวันที่เกิดเพลิงไหม้ เพื่อให้คณะกรรมการควบคุมอาคารพิจารณาตาม พระราชบัญญัติควบคุมอาคาร ๒๕๒๒ ต่อไป

๔.๓.๖ กรณีเกิดเหตุไฟไหม้พื้นที่เกษตรของประชาชนในพื้นที่ หรือ เกิดเหตุการณ์ต่าง ๆ ก็ให้ความช่วยเหลือ ตามอำนาจหน้าที่ของเทศบาลตำบลทุ่งลุยลาย หรือประสานหน่วยงานราชการอื่นที่เกี่ยวข้องต่อไป

๕. โครงสร้างของศูนย์อำนวยการป้องกันและแก้ไขปัญหาไฟฟ้าและหมอกควัน



๖. การติดต่อสื่อสาร

ช่องทางการติดต่อใช้โทรศัพท์เป็นหลัก

๖.๑ การติดต่อกับศูนย์อำนาจการป้องกันไฟฟ้าและหมอกควัน องค์การบริหารส่วนตำบลเหล

หมายเลขโทรศัพท์ ๐๗๖-๔๕๕-๗๖๖

แผนผังการติดต่อสื่อสารและข่ายวิพยุสื่อสาร

